

# GUIDE DE L'AMAP ETUDIANTE



## Qu'est ce qu'une AMAP ?

### **AMAP : Association pour le Maintien d'une Agriculture Paysanne**

Une **AMAP** est un partenariat entre un groupe de mangeurs et un paysan, qui a pour objectif de préserver des fermes de proximité dans une logique d'agriculture durable, c'est-à-dire **une agriculture paysanne, socialement équitable et écologiquement saine.**

Il s'agit de permettre à des mangeurs :

- ✓ d'acheter à **un prix juste et équitable des produits alimentaires locaux de qualité,**
- ✓ d'être informés de la façon dont ils sont produits,
- ✓ de participer à la sauvegarde et au développement de l'activité agricole locale dans une perspective de **souveraineté alimentaire locale.**

Ce partenariat se formalise par un **contrat** dans lequel :

- ✓ **les mangeurs s'engagent à acheter à l'avance une partie de la production du paysan partenaire,**
- ✓ le paysan s'engage à livrer régulièrement des produits frais de saisons et de qualité.

### **La charte des AMAP**

La charte des AMAP a été écrite collectivement par les AMAP et les paysans en AMAP, et est le document de référence de toute les AMAP.

La charte des AMAP <http://amap-aura.org/la-charte-des-amap/>

## Comment créer une AMAP étudiante ?

Sur toutes ces étapes **le réseau régional des AMAP vous accompagne**, n'hésitez pas à les contacter !

### **1. Constituer un groupe fondateur de l'AMAP**

- ✓ Ce groupe doit prendre connaissance de la Charte des AMAP
- ✓ S'informer du modèle AMAP et ses spécificités
- ✓ Se rapprocher des associations étudiantes déjà existantes

Se constituer en association ou pas ?

- ✓ Association de loi 1901 : <https://www.associations.gouv.fr/creer-votre-association.html>
- ✓ Association de fait : <https://www.associations.gouv.fr/1080-association-non-declaree.html>

# GUIDE DE L'AMAP ETUDIANTE



## 2. Former un groupe pour créer l'AMAP

L'AMAP se constitue souvent autour du maraichage, mais elle peut s'ouvrir à d'autres filières (pains, œufs, viandes, fromages...)

Pour trouver un producteur, vous pouvez :

- ✓ Chercher des producteurs locaux sur les marchés
- ✓ Solliciter les réseaux de l'agriculture paysanne, biologique, durable et locale
- ✓ Rechercher dans votre réseau de connaissances locales...

## 3. Lieu de livraison

### • Trouver le lieu de livraison

- ✓ Se rapprocher de l'administration, pour présenter le projet (alimentation, qualité, engagement auprès d'un paysan, prix...)
- ✓ Privilégier les lieux de passages (espace couvert, hall d'entrée, rez-de-chaussée...),
- ✓ L'AMAP étudiante n'est pas obligatoirement à localiser sur le campus
- ✓ Le lieu peut être celui d'un bassin de vie des étudiants (café, cinéma, associations environnantes, cités universitaires...)

### • Choix du jour et heure de livraison

- ✓ Pour les AMAP étudiantes le début de semaine est le choix à privilégier pour la livraison
- ✓ La fin de journée est également à envisager

*Ces trois premières étapes sont nécessaires pour la communisation future du projet et pour son développement.*

## 4. À la recherche des AMAPiens !

L'AMAP étudiante peut s'ouvrir aux habitants locaux qui l'entoure et aux personnels du campus (professeur, personnel administratif...) : cette ouverture offre une stabilité à l'AMAP.

Actions :

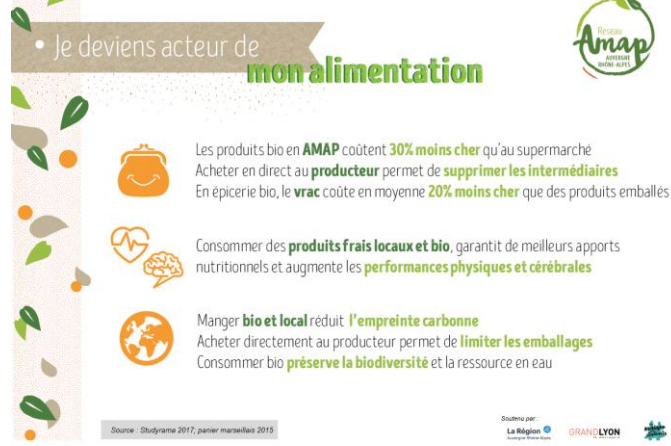
- ✓ Le grand classique : le « bouche à oreille »
- ✓ Petites annonces sur les réseaux sociaux (créer une page Facebook, envoyer l'info au Réseau régional des AMAP et aux associations étudiantes)
- ✓ Affichage
- ✓ Organiser une réunion grand public de la création de l'AMAP

# GUIDE DE L'AMAP ETUDIANTE



## Axes de communication :

- ✓ Vidéo : [https://www.youtube.com/channel/UCVDdNovWpS2yhRtDvuZiB\\_A](https://www.youtube.com/channel/UCVDdNovWpS2yhRtDvuZiB_A)
- ✓ Affiches de communication : (en prêt au réseau)



## 5. Élaborer le contrat d'engagement AMAP

Le contrat en AMAP est le résultat des changes que le collectif aura entrepris avec le paysan (prix, nombre de paniers, types de paniers...).

Le contrat en AMAP formalise les engagements entre le paysan et l'amapien.

Le contrat doit s'adapter aux périodes scolaires (vacances, stages...).

En milieu universitaire il est préférable de privilégier les contrats semestriels.

Pour vous accompagner dans l'établissement du contrat AMAP cohérent avec la charte des AMAP le Réseau régional des AMAP a développé :

- ✓ Un kit pédagogique (<https://amap-aura.org/blog/2015/11/25/contrats/>)
- ✓ Un outil de gestion (<https://clicamap.amap-aura.org/>)

## 6. Faire vivre l'AMAP au delà des livraisons

- ✓ Participer aux événements de son campus (conférences, salons des associations...).
- ✓ Créer des événements (projections de films, tables rondes...)
- ✓ Visite des fermes
- ✓ Dégustation, atelier cuisines

## 7. Transmission

La particularité des AMAP étudiantes est le mouvement continu des étudiants au sein de l'association, il faut donc anticiper le renouvellement des membres actifs de l'AMAP.

Le fait d'avoir des AMAPiens résidents (personnel universitaire, habitants locaux...) dans le collectif de l'AMAP stabilise l'association.

Les fiches d'organisations aident et facilitent vos successeurs : contrats, astuces mises place, expériences, création d'événement...

# GUIDE DE L'AMAP ETUDIANTE



Ce guide a été élaboré à la suite d'une enquête auprès d'étudiants en AMAP ou hors AMAP.  
Retrouvez-là : [LIEN](#)



*Avec l'AMAP on mange LOCAL et PAS CHER !*