

2022

RAPPORT D'ACTIVITÉ

RÉSEAU AMAP AUVERGNE-RHÔNE-ALPES



VIVE LES AMAP!





FARIGOULE & CIE

Des paysan·nes ... et des amapien·nes



Sommaire

Rapport moral	4
Les ressources humaines de l'association	6

AXE 1 : Impulser et accompagner les créations d'AMAP

12

→ Impulser l'envie chez les porteurs et porteuses de projets agricoles	12
→ Accompagner les créations d'AMAP d'initiative citoyenne et paysanne	14
→ Accompagner les créations et la pérennisation d'AMAP d'initiative scolaire	15

AXE 2 : Accompagner les fermes et les AMAP existantes

20

→ Mieux connaître et mieux communiquer avec les AMAP de la région	20
→ Développer une offre de formations pour les AMAP et paysan·nes	23
• Les formations pour les AMAP	24
• Les formations pour les paysan·nes	26
• Les formations tout public	27
→ Rendre les AMAP accessibles à tous et toutes	30
→ Prévenir les difficultés et accompagner les solidarités vers les paysan·nes	32
→ Mettre en partenariat AMAP et paysan·nes	34
→ Faciliter la visibilité des AMAP	35
→ Accompagner les réseaux locaux	37

AXE 3 : Ancrer le mouvement des AMAP dans un projet de société

38

→ S'interroger collectivement sur le droit à une alimentation de qualité pour tous et toutes	38
→ Défendre un modèle agricole et alimentaire	40
→ Sensibiliser aux enjeux du renouvellement agricole et valoriser dans le mouvement les initiatives portées par des AMAP	42

Feuille de route à l'horizon 2025	46
---	----

Rapport moral

L'année 2022 a été une année importante pour notre mouvement. Tout d'abord au sein de notre équipe de salariées avec l'annonce du départ d'Amélie après une dizaine d'années au sein du réseau et le travail qui a été accompli pour imaginer l'après.

Remercions ici l'équipe salariée qui a su faire des propositions audacieuses pour une réorganisation du travail plus en phase avec nos idées de partages de responsabilités. Nous ne remplacerons pas Amélie - irremplaçable - par une nouvelle embauche. En effet, lorsque nous avons embauché Charlie, nous nous étions fixés trois ans pour péreniser ce nouveau poste avec un nouvel équilibre financier. Nous n'y sommes pas parvenus. Afin de préserver nos finances nous avons donc décidé de réorganiser le travail de l'équipe. L'équipe est maintenant opérationnelle depuis début mars 2023, tout en étant en phase d'expérimentation de cette nouvelle organisation pour une année.

En parallèle, le renforcement de notre équipe d'administrateur·ices s'est affirmé autour d'une nouvelle organisation qui nous oblige à revoir nos statuts : plus de présidence mais un co-porte parolat amapien·ne / paysan·ne.

Ces travaux ont été accompagnés et nous ont permis aussi d'améliorer nos processus de prise de décision en mettant en œuvre la méthode du consensus argumenté, nouveau changement de nos statuts.

Dehors le monde continue de tourner, vite parfois, et malheureusement pas toujours idéalement. Nombre de nos concitoyen·nes, et de nos ami·es migrant·es n'ont pas accès à une alimentation de qualité, et souvent même en quantité suffisante. Nous avons mené avec de nombreuses AMAP des expérimentations et des actions en direction de publics en précarité. S'il y a matière à nous réjouir de ce travail c'est bien parce que face à un Etat violent et défaillant, des citoyen·nes se mobilisent et trouvent des solutions. Ces travaux ont une résonance interrégionale et nous participons aussi activement à la réflexion autour d'une Sécurité Sociale de l'Alimentation (SSA).

Nous avons anticipé les évolutions de la démographie agricole et depuis quelques années nous oeuvrons au remplacement de générations et à l'installation de nouveaux porteurs et porteuses de projets. Nous continuons aussi à renforcer notre solidarité avec les paysan·nes en AMAP en consolidant les partenariats.

Après avoir travaillé sur les semences paysannes, les abattoirs et l'élevage paysan, nous avons décidé cette année de nous intéresser à l'eau.

Cette question nous préoccupe déjà depuis quelques années :

- le changement climatique impacte nos paysan·nes durement en période de sécheresse (pas uniquement lors des épisodes de canicules comme nous venons de le vivre cet hiver : le plus sec jamais enregistré dans notre région).

- L'accaparement de l'eau pour des mauvais usages. Dans notre région, nous n'avons pas de méga-bassines irrigant l'agro-industrie, mais de nombreuses retenues impactant la biodiversité et destinées aux stations de ski...

- Enfin, l'eau, quand elle arrive encore à couler est mise à mal par les pollutions multiples, certaines d'origines agricoles (pesticides) mais aussi d'origine industrielle comme le scandale des PFAS (per et polyfluorés).

Voilà ce que nous pensons : l'eau est un bien commun. Elle doit être protégée, préservée et partagée. Comment pourrions nous agir pour faire valoir ce point de vue ? Nous vous invitons à y réfléchir et à agir.

Terminons ce rapport moral sur quelques notes positives en saluant le développement de nouveaux liens avec les AMAP de Haute-Savoie et avec l'association Artisans du Monde qui nous a permis d'échanger avec des paysans péruviens venus pour découvrir nos fermes et le fonctionnement de nos AMAP.

Amicalement,

Christelle Berjot et Jean-François Baudin

Les ressources humaines de l'association

Une équipe de bénévoles

Une équipe de 18 administrateur-ices répartie sur l'ensemble de la région s'est réunie :

- **6 fois en conseils d'administration en 2022 :**
 - 9 janvier au Treuil (42)
 - 14 mars en visio
 - 20 avril en visio
 - 11 juin au Potager d'Ouroux chez Bastien (paysan en AMAP et administrateur du réseau) à Villeneuve (01)
 - 6 septembre en visio
 - 1er octobre à Lyon
- **1 fois en Rencontres régionales et Assemblée Générale** le 2 avril à Aubenas avec une vingtaine de participant-es



Jean-François Colin et Cristelle Berjot

L'équipe des administrateur-ices est mobilisée toute l'année sur des événements, des projets, des groupes de travail au service du réseau. Merci à elles et eux !

- **GT accessibilité** : Geneviève Chevassus, Christine Daverède, Maryse Rigollet, Christine Perrin-Niquet, Jean-Noël Rodriguez, Benoit Gardet
- **GT création d'AMAP** : Jean-Marc Chazot (Loire et Ardèche), Bastien Puerari
- **GT clic'AMAP** : Maryse Rigollet
- **GT accompagnement des AMAP (échange entre AMAP, formation donner de l'élan, médiation, acc des AMAP loin du réseau et des dynamiques territoriales)** : Jean-Marc Chazot
- **GT Appui aux paysan-nes** : Chrystelle Berjot, Valériane Boyer, Jean-François Colin, Sylvain Pathoux
- **GT communication** : Jean-Pierre Mousset, Jean-François Baudin, Maryse Rigollet
- **GT AMAP en fêtes** : Jean-Marc Chazot, Maryse Rigollet
- **Suivi demandes étudiantes et recherche** : Marie-France Vernier

Le bureau :

- **Equipe trésorier** : Jean-François Colin, Jean-Pierre Mousset
- **Equipe Vie associative** : Jean-Marc Chazot, Christelle Berjot, Cécile Riolo
- **Equipe RH** : Erwan Marais, Jean-François Baudin (suppléant)
- **Equipe présidence et porte-parolat** : Jean-François Baudin, Olivier Coche



Par ailleurs toute l'équipe se mobilise sur l'animation de leur territoire en se rendant aux Assemblées Générales des AMAP, en animant les réseaux locaux, en impulsant des dynamiques autour d'AMAP en Fêtes, en rencontrant des élu-es.

On estime cette implication à un temps plein soit 225 jours / an mais pour l'instant nous ne la valorisons pas dans notre comptabilité.

Des bénévoles sur les territoires nous ont également apporté un appui formidable pour organiser des événements, participer à des groupes de travail ou encore expérimenter des actions dans leurs AMAP.

Merci à tous les paysans et toutes les paysannes en AMAP ayant ouvert leurs fermes ou étant venu-es témoigner au café installation transmission, en intervention BPREA ou en sur des événements avec des porteurs et porteuses de projets : Olivier Moncorgé (63), Lucile Goyffon (69), Marie Rivoire, Laurent Marseille et Ludovic (26), Denis Novel (73), Loïc Vigouroux (43), Sophie du Gaec la poule aux fruits d'or, Emilie Josse du jardin de Lilie (07), Frédéric et Claire de Les vergers du Forez (42), Florent Grillet du GAEC Graine d'Aromes (69)...

Merci aux bénévoles : Benoit, Anne-Claire, André, Patrick, Sonia, Matthieu, Catherine, Michèle, Hugo, Valentin, Martin, Jean-Pierre, Véronique, Thaïs, Ilytie, Fanny, Sophie, Rémi, Christian, Pascale, Nadine, Laurence...

... et tou-tes celles et ceux qu'on oublie... Merci !



Rencontre des AMAP de Savoie pour accompagner la dynamique du réseau local

Formations internes

En 2022, nous avons mis en place un plan de formation professionnelle pour l'équipe: Toute l'équipe salariée a été accompagnée par Fabienne Bony de l'IFMAN sur 6 séances d'une demi-journée à la régulation d'équipe : comment renforcer le travail de l'équipe, faciliter la coopération, parler les mêmes habitudes de communication et d'animation.

Amélie a suivi une formation de 4 jours avec l'ADDEAR69 intitulée de l'idée au projet ainsi qu'un bilan de compétences d'octobre à décembre.

Thérèse et Jean Marc ont suivi une formation de deux jours sur la gestion de conflits avec Scicabulle.

Bénédicte et Charlie ont suivi une journée de formation Organisez vous et optimisez votre temps avec Scicabulle .

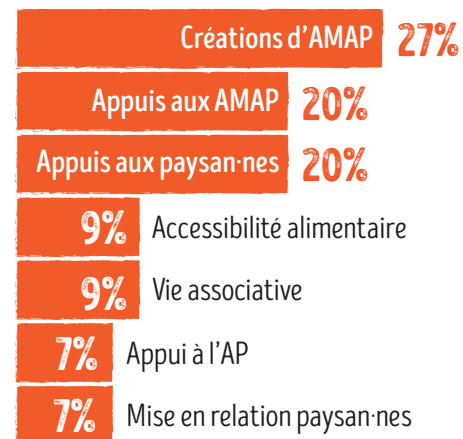
Laure et Charlie ont suivi deux jours avec Scicabulle sur Dynamique de coopération et prise de décision collective.

Une équipe de salariées

En 2022, c'était la première année complète avec une équipe de cinq salariées en CDI à 91% composée de Laure Ambiehl, Thérèse Arnaud, Amélie Charvériat, Charlie Paysal, Bénédicte Pelloux-Prayer.

En février 2022, Marie D'Antimo a rejoint l'équipe, stagiaire en Master 2 Sociologie-Anthropologies appliquée au développement rural pour 6 mois puis par Jade Cortesi, stagiaire en première année de Burgundy School of business.

Toute l'équipe assure des fonctions transversales à l'association : animation de la vie associative, gestion de ses budgets/actions, auto-gestion du local partagé rue Raulin, permanence téléphonique.



⋮ Répartition du temps de travail
⋮ salariée/actions en 2022

La répartition des missions en 2022

Amélie coordonne l'équipe et le lien avec le Conseil d'administration. Elle est responsable du budget et des recherches de financement et du suivi des conventions avec les financeurs. Elle est responsable des interventions auprès des porteurs de projet agricoles, du développement des temps d'échanges paysans avec Laure et du cycle de webinaire Décryptons l'agriculture paysanne en AMAP avec l'équipe, elle encadre le stage de Marie sur les solidarités envers les paysans et coordonne le projet Transmettre c'est l'affaire de toutes et tous avec un séminaire de bilan des actions en avril 2022. Elle participe au chantier refonte site Internet.

Bénédicte est en charge du chantier "Accessibilité alimentaire en AMAP" avec les recherches de financements ad hoc, la création d'un module de formation auprès des AMAP, l'accompagnement à la création d'AMAP avec des contrats dits "solidaires", l'organisation d'événements autour de ce sujet avec les AMAP de la région, l'accompagnement à la mise en place de contrat solidaires dans des AMAP existantes notamment en partenariat les institutions publiques et des acteurs sociaux et aussi le plaidoyer pour faire entendre la place des AMAP dans les débats. Elle intervient également sur la création d'AMAP en lien avec les milieux scolaires et du développement d'interventions auprès des publics jeunes, en déployant le projet "AMAP en collège".

Charlie est responsable de toute la communication de l'association et elle dépoussière nos outils. El est pilote des lettres d'informations mensuelles, des campagnes séquencées, du graphisme des événements, de notre présence dans les médias et auprès de la presse, du chantier refonte web. El anime également AMAP en fêtes et des soirées de sensibilisation aux enjeux agricoles et alimentaires sous forme de ciné-débat.

Laure est responsable de la création d'AMAP à l'initiative de citoyen·nes et de paysan·nes, de l'accompagnement des AMAP en création durant toute leur première année, de l'accompagnement des recherches de partenariats entre paysan·nes et AMAP, et de l'accompagnement des nouveaux·elles paysannes en AMAP.

Thérèse est responsable de l'administration et la trésorerie de l'association, elle gère les adhésions mais aussi les factures, les paies, la banque et la relation avec l'expert comptable et commissaire aux comptes, elle est cheffe de projet clic'AMAP pour orchestrer le développement de l'outil, la participation du réseau au GT interrégional et les formations, elle porte le développement du champ "Accompagnement des AMAP" en binôme avec Jean-Marc avec l'animation d'un cycle d'échange entre AMAP un midi /mois et la tenue de 4 formations Donner de l'élan à son AMAP. Elle accompagne également les dynamiques sur les territoires notamment en Savoie sur la refonte de leur organisation.

Les chiffres clés

2022

**14 CRÉATIONS D'AMAP
ACCOMPAGNÉES**

**10 NOUVELLES AMAP
ONT LANCÉ LEURS LIVRAISONS**

**18 AMAP
ONT TRAVAILLÉ SUR DES
CONTRATS SOLIDAIRES**

**2 FORMATIONS
ACCESSIBILITÉ
ALIMENTAIRE EN AMAP**

**1 CYCLE DE 7 WEBINAIRES
DÉCRYPTONS L'AGRICULTURE
PAYSANNE**

**1 CAMPAGNE NATIONALE
"AGIR EN AMAP">**

**1 REFONTE SITE INTERNET
AMAP-AURA.ORG**

**7 INTERVENTIONS EN
BPREA ET 5 EN CFPPA
+200 POTENTIELS FUTURS
PORTEURS DE PROJETS**

**10 VISITES DE FERMES
EN AMAP - 70 PORTEURS DE
PROJETS RENCONTRÉS**

3 CAFÉS INSTALLATION

**46 PAYSAN·NES
ACCOMPAGNÉ·ES
VERS UNE ENTRÉE EN AMAP**

**10 ÉCHANGES ENTRE PAYSAN·NES
ET 120 PAYSAN·NES TOUCHÉ·ES**

**9 ÉCHANGES ENTRE AMAP
60 AMAP TOUCHÉES**

18 FORMATIONS clic'AMAP

**98 ÉVÈNEMENTS
PENDANT AMAP EN FÊTES**

**10 LETTRES D'INFO
ENVOYÉES À + DE 4 000 CONTACTS**

Impulser l'envie chez les porteurs et porteuses de projets agricoles

Nous avons besoin d'installer un million de paysan·nes pour garantir la souveraineté alimentaire de notre pays. 60% des installations aidées en 2022 ont été réalisées par des personnes Non Issues du Milieu Agricole (NIMA). Ces porteurs et porteuses de projets passent pour la plupart par une formation agricole pour adulte comme les Brevets Professionnel de Responsable d'Exploitation Agricole et sont accompagnés pendant plusieurs années avant de véritablement s'installer. Le modèle AMAP sécurise les installations et le Réseau AMAP intervient dès l'amont auprès des porteurs de projets pour faire connaître le modèle.

Résultats

En 2023, **7 interventions en BPREA** d'une demi-journée ont été réalisés au CFPPA de Précieux dans la Loire, au CFPPA d'Yssingeaux en Haute Loire, au CFPPA des Sardières dans l'Ain, au CFPPA de Die dans la Drome, au BPREA porté par les CREFAD d'Auvergne à Clermont Ferrand, et deux fois au CFPD d'Ecully dans le Rhône.

8 Visites de fermes en AMAP organisées avec au moins un partenaire d'INPACT-CELAVAR à destination de porteurs et porteuses de projets agricoles

→ 1er juin : Visite de ferme à

Chateaneuf en Savoie, chez Denis Novel, paysan en AMAP
Thème : S'installer en diversifiant ses productions, et s'installer en esace-test

→ 13 juin : Visite de ferme à Vaunaveys la Rochette, dans la Drôme, chez GAECcaetera, maraîchers en AMAP. Thème : S'installer et réagir en cas de coup dur

→ 27 juin : Visite de ferme à Lorraine, en Haute Loire chez Loic Vigouroux. Thème : S'installer en élevage avicole dans le contexte sanitaire et économique actuel

→ 8 juillet : Visite de ferme à Saint Jean Chambre, en Ardèche,

sur la ferme de Marion Cardon, maraîchère en AMAP. Thème : S'installer et démarrer avec une AMAP

→ 19 Sept : Visite de ferme à Vieu d'Izenave dans l'Ain sur la ferme du Ver Luisant, éleveuse poule pondeuse et maraichage en AMAP. Thème : s'installer et faire face aux difficultés

→ 5 octobre: Visite de ferme au GAEC la poule aux fruits d'or à Saint Etienne de Crossey en Isère avec pour thème s'installer en poule pondeuse dans le contexte sanitaire et économique actuel

→ 11 octobre : Saint Cernin chez Emilie du Jardin de Lilie en Ardèche. Thème : S'installer autour d'un prix juste et équitable pour les paysan·nes
→ 29 Novembre : Visite de ferme à Boen sur Lignon dans la Loire, aux Vergers du Forez chez Frédéric et Claire Jacquet, arboriculteurs en AMAP - Thème : s'installer et faire face aux difficultés.

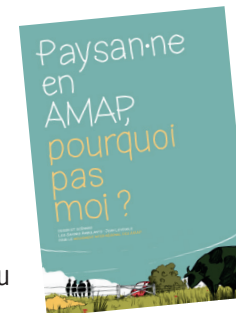
Difficultés

Le nombre de participant·es aux visites de fermes varie de 4 à une vingtaine selon les départements et le relais communication, une visite a été anulée pour la seconde année consécutive dans le Cantal.

Intérêts pour le réseau

Les étudiant·es sont ensuite des paysan·nes qui nous contactent pour créer ou rejoindre une AMAP.

3 café -installation en partenariat avec l'ADDEAR 69 sur le thème de "préparer sa transmission par l'association" à Chaponost (69), avec l'ADDEAR 42 et Solidarité Paysans 42 sur "s'installer et trouver les ressources pour faire face aux difficultés" à Boen sur Lignon (42), avec la FRAB AuRA et Solidarité Paysans Auvergne au Salon Semeurs du Bio à Marmillhat (63) sur "s'installer et faire face aux difficultés"
Public : porteurs de projets



5 interventions collectives pour présenter le réseau INPACT et faire réfléchir les étudiants à leur parcours d'installation devant des BPREA : CFPPA de Romans sur Isère (26), CFPPA La Motte Servolex (73), CFPPA le Valentin (26), CFPPA de Contamines (74), CFPPA (38).

Leviers

Développement d'une prestation de service dans les interventions en CFPPA qui participe un peu à l'autofinancement, une manière d'animer le réseau des paysans en AMAP puisqu'on les sollicite pour les interventions en BPREA et les visites de ferme. Il arrive aussi que les AMAP partenaires participent et témoignent. Le réseau leur propose une indemnisation de 75€ la demie journée pour leur intervention.

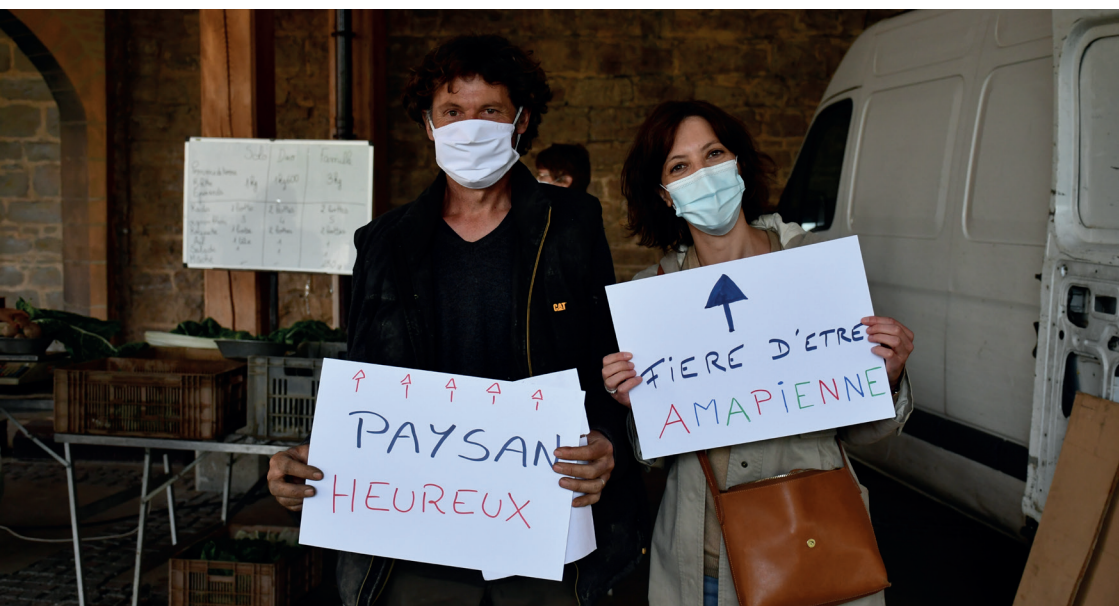
Accompagner toutes les créations d'AMAP

Le réseau reçoit régulièrement des demandes d'accompagnement pour la création de nouvelles AMAP. Cela peut venir d'une personne intéressée qui cherche à constituer un groupe de création d'AMAP, ou bien de groupes déjà formés, qui souhaitent obtenir de l'aide pour mettre en place leur projet, de citoyen·nes, de paysan·nes...

Résultats

En 2022, 10 AMAP se sont créées et ont démarré leur livraisons.

- 4 AMAP sont à l'initiative de paysan·nes pour soutenir des installations et pérenniser des fermes (Saint Jean Chambre 07, Lozanne 69, Montélimar 26 et Les paniers d'Etienne à Lyon 9eme).
- 3 AMAP à l'initiative de citoyen·nes se sont créées et ont commencé les livraisons. (La Duchère 69, Chindrieux 73, Lyon 6 69).
- 3 AMAP en collèges : la MAM'AMAP du collège Alain à Saint-Fons (69), l'AMAP des collégiens d'Anne Franck à Brives-Charensac (43), l'AMAP AYMAP du collège Marcel Aymé à Dagneux (01)



Accompagner les créations d'AMAP d'initiative citoyenne et paysanne

Le réseau est régulièrement sollicité par des citoyen·nes ou des paysan·nes à la recherche d'informations pour créer une AMAP. En 2022, nous avons mis en place deux temps en visio, pour informer les bénévoles souhaitant aider les nouvelles AMAP émergentes sur leurs territoires et les personnes souhaitant en savoir plus sur ce qu'est une AMAP.

Résultats

L'AMAP de la Duchère (69) et Chautagne en sac à Chindrieux (73) sont à l'initiative de citoyen·nes, et ont permis de pérenniser les fermes de maraîcher·es nouvellement installé·es, et nouveaux paysan·nes en AMAP qui étaient en recherche de débouchés.

L'AMAP de Chindrieux (73) est une AMAP solidaire, le réseau a accompagné le collectif d'habitants et le centre social ALCC à créer l'AMAP. Cette AMAP est en partenariat avec plusieurs fermes du territoire et regroupe une trentaine d'adhérent·es sur son lancement. Quinze contrats légumes sont subventionnés par la CAF et MSA pour des familles en situation de précarité.

Des projets d'AMAP sont en cours d'accompagnement, même si les livraisons n'ont pas encore commencé. Le collectif est formé ou en cours de formation, et une première réunion d'information a eu lieu pour expliquer le fonctionnement d'une AMAP et les étapes de création.

Les projets d'AMAP "classiques" en cours d'accompagnements sont : AMAPelloux à Villy Le Pelloux (74), AMAP de Cours la Ville (69).

Pour ces groupes, ainsi que ceux ayant commencé les livraisons, un accompagnement individuel est mis en place tout au long de l'année, avec des rendez-vous réguliers en présentiel ou en visio/téléphone.

Enfin, sur les communes de Chazelle (42), Tournon (07) et Rillieux La Pape (69) des temps d'information sur le fonctionnement d'une AMAP et les étapes de création ont été proposés sur différents territoires. Ces temps ont été organisés à la demande de collectivité, de citoyen·nes ou de paysan·nes, dans l'objectif de mobiliser un groupe pour créer une AMAP, mais ils n'ont pas abouti.

Ces projets sont dans l'attente qu'un premier collectif citoyen se mobilise pour lancer une dynamique. Si tel est le cas, le réseau reprendra l'accompagnement du projet.

Enfin, les 12 AMAP qui ont lancé leurs premières livraisons en 2021 sont suivies par le réseau dans leur première année de lancement. Ces AMAP sont également accompagnées dans leur recherche de nouveaux paysan·nes en AMAP. Cela permet notamment à de nouveaux paysan·nes installées de trouver des débouchés sécurisants pour leur ferme, pour soutenir le démarrage de leur activité.



De nombreux outils pour s'organiser dans les étapes de création d'une AMAP sont proposés. Ils sont organisés sous la forme d'un dossier partagé, à la disposition de tous les amapien·nes, et améliorés/ modifiés pour correspondre aux besoins des bénévoles chaque année.

Pour tous ces projets, le réseau développe des outils de communication (logo AMAP, banderole, flyer, affiche, médias locaux, publication FB, article...) et accompagne aux premiers pas sur clic'AMAP.

Difficultés

- Parfois ces projets commencent sans accompagnement, et les ajustements peuvent prendre un peu de temps (pas de contrats prévus, principe de solidarité faible...)
- L'engagement amapien peut-être vu comme une contrainte
- Trouver suffisamment d'adhérent·e pour démarrer les livraisons peut prendre du temps
- Les groupes formés n'ont pas toujours de projet associatif, ou au moins commun au-delà des paniers : cela peut conduire à l'essoufflement du groupe et à la dissolution de l'AMAP
- Demande beaucoup de temps en amont de la création du groupe (notamment pour la communication)
- Peut ne pas fonctionner : et c'est une déception pour les paysans accompagnés
- Difficile d'estimer le temps de création, et le nombre de futurs adhérent·es

Leviers

- C'est motivant !
- Prévoir une longue phase de communication et avoir des outils adaptés d'appropriation des valeurs et de la charte
- Prendre le temps de définir les objectifs du groupe, et les envies de ses membres pour en faire un projet associatif, une raison de se réunir
- Avoir des personnes ressources localement + un lieu chouette pour la première réunion
- Avoir une AMAP marraine et un·e paysan·ne partenaire localement

Intérêts pour le réseau

- Faciliter la création de nouvelles AMAP sur les territoires
- Accompagner la création dans le sens des valeurs du mouvement des AMAP (éviter les dérives juridiques, solidaires...)
- Outiller et pérenniser les nouvelles AMAP qui se créent
- Ces AMAP sont de vrais soutiens pour les paysan·nes qui s'installent
- Création d'un lien avec les maraîcher·es accompagnés, qui s'impliquent dans les actions du réseau ensuite

Accompagner les créations et la pérennisation d'AMAP d'initiative scolaire

Le projet "AMAP en collège" est un accompagnement mis en place auprès des collèges volontaires pour amener les élèves à monter leur AMAP à destination des personnels de l'établissement, des parents d'élèves, du voisinage. Ce projet est outillé et guidé par le Kit AMAP en collège réalisé en 2021 avec le Réseau Marguerite. Le projet permet de mener une action pédagogique forte avec les élèves (qui découvrent l'AMAP et se questionnent sur l'alimentation et l'agriculture, qui découvrent le métier de paysan·ne et visitent des fermes, qui découvrent les circuits courts, communiquent, animent des événements sur le projet...) et de créer un nouveau point d'approvisionnement local et solidaire pour les habitant·es d'un quartier et les paysan·nes d'un territoire.

Résultats

En 2022, soutenues par la Métropole de Lyon, **trois AMAP en collège ont vu le jour avec l'aide du réseau** et a commencé ses livraisons, en partenariat avec des paysan·nes en agriculture biologique :

- la MAM'AMAP du collège Alain (Saint-Fons 69)
- L'AMAP des collégiens d'Anne Franck à Brives-Charensac (43)
- L'AMAP AYMAM du collège Marcel Aymé à Dagneux (01)

De plus, **trois autres accompagnements sont en cours et aboutiront à la création d'AMAP en 2023** : La "PAUL'AMAP" au collège Paul Eluard (Vénissieux - 69), "Les paniers du Gisèle" au collège Gisèle Halimi (Lyon - 69), l'AMAP du collège Laurent Mourguet en partenariat avec le lycée François Cevert (Ecully - 69).

Interventions sur l'alimentation et l'agriculture auprès des jeunes

- Le réseau AMAP AuRA a accompagné le collège de Lonchambon (Lyon 8) intéressé par la création d'une AMAP sur un cycle autour de l'alimentation et l'agriculture.
- Intervention au lycée général de Pont de Beauvoisin, en soutien du Réseau AMAP isérois, avec le témoignage d'une ferme en AMAP sur le fonctionnement d'une ferme et d'une AMAP. Cette intervention avait pour objectif de lancer le projet d'une création d'AMAP dans le lycée, projet qui a ensuite été suivi par les équipes iséroises.
- Interventions au lycée de Montbrison auprès de 3 classes sur les thèmes du consommateur local, des circuits courts, et de l'AMAP et la relation solidaire entre consommateur·ices et fermes.

→ Utilisation du Kit AMAP en collège

12 séances pour mener un projet de création d'AMAP en classe avec ses élèves.

[En libre accès sur AMAP'artage](#)



Difficultés

- Organisation générale de l'AMAP (horaires, vacances scolaires)
- Pérennisation de ces AMAP montées plus autour du projet des élèves que des paysan·nes partenaires
- Chantier porté par Bénédicte seule

Leviers

- Mobiliser un groupe projet mixte dès le départ avec des bénévoles
- Organiser une ouverture sur le quartier: communication dans le quartier, mobilisation collectif mixte, solution pour les vacances

Intérêts pour le réseau

- Aller vers des milieux non convaincus
- Sensibilisation grand public et formation des futurs éco-citoyens
- Partenariat avec le Réseau Marguerite
- Participe au volet "création AMAP"

Mieux connaître et mieux communiquer avec les AMAP de la région

Le Réseau fait le choix depuis 2016 de développer l'outil clic'AMAP pour le réseau permettant de suivre les 310 AMAP et 970 fermes de la région et pouvoir répondre plus facilement à leurs besoins et donner aux permanents un outil de travail partagé et sécurisé. clic'AMAP est partagé aujourd'hui par plusieurs réseaux et à l'inter-régional (financement, réflexion sur le développement et temps de travail).

Résultats

Les développements retenus pour 2022 sont issus de la collecte des besoins utilisateurs et ont été « sélectionnés » par le comité de pilotage par les indicateurs de pertinence.

Le projet se tourne et s'appuie d'avantage sur les utilisateurs (amapien-ne, paysan-ne et salariées des réseaux utilisateurs)



En 2022, clic'AMAP a été développé sur les axes suivants :

→ **Des outils de restitution d'aide à la comptabilité** répondant aux besoins des paysan.nes en AMAP sont mis en place afin de simplifier le passage entre clic'AMAP et les outils de facturation, comptabilité et de déclaration de TVA. Ces outils sont le résultat de l'enquête réalisée en 2021 auprès des utilisateurs concernés ainsi que d'experts comptable (des réseaux et ou partenaire - AFOCG)

→ Suppression du compte de l'amapien-ne

Cette évolution fait écho à l'évolution sur les outils de restitution pour l'aide à la facturation des paysan.nes. Avant 2022, la suppression du compte de l'amapien-ne avait pour incidence le nettoyage de toutes les éléments attachés à son compte :

- contrats en cours ou passés
- reçus d'adhésion
- suivi de la livraison par les paysan.nes

La modification apportée sur la suppression du compte de l'amapien-ne permet de ne plus avoir les données personnelles (droit à l'oubli) de l'amapien-ne mais pour :

- les paysan.nes de garder les éléments comptables issus du contrats, du suivi des livraisons exactes
- l'AMAP garder le nombre de souscripteur à un contrat pour les bilans de fin de saisie présentés en AG

→ Signature du contrat par l'amapien-ne arrivant en cours de contrat

Pour répondre à des obligations légales et réglementaires des contrats, les référent-es et les AMAP souhaitent une validation par le-la nouvel-le arrivant-e de son contrat.

Le développement 2022 répond :

- aux besoins légaux
- est également plus impliquant pour le nouvel amapien dans sa démarche en AMAP par la contractualisation
- évite les erreurs de saisie qui pouvaient être faites par le-la référent-e sur le remplissage du contrat

Pour rappel, avant ce développement c'était le-la référent-e qui souscrivait le contrat au nom de l'amapien-ne arrivant sur un contrat dont les livraisons avaient débutées.

→ Evolution de la gestion des droits des utilisateur-ices :

- Je suis paysan-ne et je suis amapien-ne
- Je suis amapien-ne et je partage mon panier
- Je suis amapien-ne dans plusieurs AMAP

Avant 2022, les utilisateur·ices ne peuvent avoir qu'un seul type de «profil utilisateur» limité pour les amapien·nes à une seule AMAP car c'est par l'adresse mail que les accès sont définis.

La multiplicité des accès sous un même profil répond aux réalités des AMAP :

- les paysan·nes souhaitent bénéficier des produits proposés mais aussi s'inscrire dans une alimentation plus engageante
- proposer plus de souplesse ou répondre aux rythmes des familles en répondant par des partages de paniers tout en garantissant aux paysan·nes un nombre de paniers suffisants
- les amapien·nes qui déménagent, dont les AMAP sont proches

Ces trois situations sont aujourd'hui possibles par les évolutions sur les droits d'accès qui sont liés à un compte unique et non au profil limitant les accès.

→ **Diverses évolutions de l'ergonomie pour les utilisateur·ices et/ou aide à la saisie**

Difficultés

Clic'AMAP n'est pas utilisé par toutes les AMAP alors que c'est l'outil du réseau pour suivre et mettre à jour les informations sur les AMAP et paysan·nes en AMAP et faire circuler l'information.

Leviers

En fin d'année, Cagette utilisé par plusieurs AMAP est devenu payant et disproportionné aux budgets des AMAP, plusieurs AMAP se sont rapprochés sur réseau pour connaître clic'AMAP.

Intérêts pour le réseau

Pour le réseau il est l'outil qui alimente la cartographie des AMAP et ferme en AMAP et également utilisé pour alimenter la base de données des destinataires des lettres d'informations.

Depuis 2021 une fonctionnalité sur la gestion des reçus d'adhésion a été développée et est utilisée ce qui assure pour les AMAP et les fermes adhérentes de retrouver à tout moment leur reçu d'adhésion et pour le réseau le stockage de ceux-ci pour répondre à ses obligations de comptabilité.

Animer le réseau des AMAP et des paysan·nes et développer une offre de formations et accompagnements

Un panel de formations est proposé aux adhérent·es du réseau, mais aussi à toute personne curieuse qui souhaiterait s'informer des enjeux agricoles et alimentaires.

De plus le réseau reçoit et traite les demandes directes des AMAP et des paysan·nes sur des points spécifiques et très variés qui sont issus de questionnement sur la réaffirmation du modèle AMAP ou de la charte (contrats, accueil des amapien·nes et/ou de nouveaux paysan·nes, outils...). Le mouvement des bénévoles au sein des collectifs des AMAP contribuent en questionnement l'existant et les pratiques.

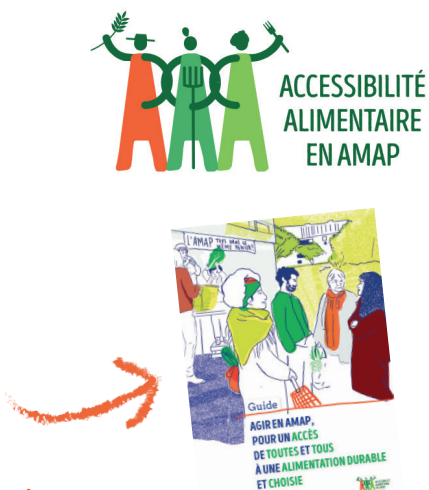
Le réseau est également interpellé pour son rôle de médiation pour les partenariats AMAP / paysan·nes (re-définition du contrat, difficultés non entendues...).

FORMATIONS POUR LES AMAP

1/ FORMATION ACCESSIBILITÉ ALIMENTAIRE EN AMAP

Résultats

Dans la continuité du chantier régional et inter-régional sur l'accès digne de tous et toutes à une alimentation durable et équitable, le réseau a participé à la construction d'un module de formation « accessibilité alimentaire, comment agir en AMAP » à destination des amapien·ne·s et paysan·ne·s en AMAP ; une boîte à outils constituée d'un guide « Agir en AMAP pour l'accès de toutes et tous à une alimentation durable et choisie » (à paraître en avril 2023) et de fiches d'expériences d'AMAP solidaires.



Leviers

- GT dynamique et mobilisé
- Forte demande et mobilisation sur la thématique
- Adaptation de la formation en plusieurs modalités (visio ou présentiel, journée ou demi-journée ou 2h).
- Retours très positifs de la formation, et demandes d'autres AMAP

Intérêts pour le réseau

- Faire réseau en s'appuyant sur une thématique spécifique
- Permettre la rencontre et le partage d'expérience entre AMAP
- Partager un socle commun et des principes d'actions communs en AMAP

La formation s'appuie sur le partage du contenu du guide, des ateliers interactifs, et a pour objectif de partager des principes d'actions, les expériences des AMAP et d'identifier des freins et leviers pour mettre en place des initiatives d'accessibilité alimentaire.

En 2022, la formation a été animée une première fois en visio en juin sur deux matinées et a regroupé une trentaine de participant·e·s. Cette formation a été co-animée avec le Groupe de travail "Accessibilité alimentaire en AMAP" du MIRAMAP. Enfin, elle a été animée en présentiel sur une demie journée en décembre à Lyon, auprès de 5 participant·e·s.

2/ ECHANGES ENTRE AMAP

Le réseau propose depuis février 2021 des «Échanges entre AMAP» en visioconférence d'une heure tous les deuxièmes mardis de chaque mois (hors période estivale et décembre). Le réseau y propose principalement des thématiques sur lesquelles il est régulièrement contacté. L'objectif de ces rencontres est que les participant·es repartent avec des actions à mener dans leurs AMAP, qu'ils réalisent que la situation n'est pas isolée, le réseau y apporte des solutions/idées/clés de réussite et réaffirme l'esprit AMAP.

Résultats

Ces réunions réunissent entre 5 et 15 personnes à chaque fois avec des habitué·es.

Les thèmes proposés en 2022

- Réflexion sur le lieu de livraison (recherche et convivialité)
- Limitation du nombre d'amapien·ne·s par l'AMAP et/ou les paysan·ne·s
- Comment organiser le temps de réinscription au contrat ? à d'adhésion ?
- Comment recruter de nouveaux amapien·ne·s ? (2 fois en 2022)
- Découvrir, participer et s'inscrire à AMAP en fêtes
- Je suis référent·e : quel rôle ? Quelles actions ?
- L'AMAP une association militante ? Notre modèle est-il politique ?
- La charte et mon AMAP



Description du format : Le réseau apporte des éléments de contexte et clés de réussite sur le thème de la rencontre, ensuite les participant·es partagent leurs expériences, difficultés. À la suite de la rencontre, un compte rendu des échanges est envoyé aux participant·es.

Difficultés et leviers

- animation qui permet une interaction entre les participant·es
- trouver des thèmes accrocheurs pour susciter la participation
- entendre et collecter les points de réussite et de tension dans les AMAP qui alimentent les prochaines sessions sur le thème

Intérêts pour le réseau

- créer un espace de partage collectif
- sortir des réponses individuelles
- transmettre les bonnes pratiques, la connaissance capitalisée sur les AMAP
- augmenter l'interaction sur les territoires
- se faire connaître d'AMAP non-adhérente

FORMATIONS POUR LES PAYSAN·NES

+ de 1000 paysan·nes sont en AMAP en AuRA. Des formations sont animées dans l'objectif de renforcer les liens avec le réseau, répondre aux besoins d'échange entre pairs et aux besoins d'appui dans les partenariats en AMAP.

1/ CYCLE D'ÉCHANGES ENTRE PAYSAN·NES EN AMAP

Résultats

Le Réseau AMAP AuRA en partenariat avec le MIRAMAP et les autres réseaux d'AMAP met en place des temps d'échanges entre paysan·nes en AMAP sur des thèmes liés au partenariat en AMAP. 10 échanges ont ainsi eu lieu en 2022 en visioconférence sur le temps de midi. Une communication ciblée est indispensable pour faire participer les paysan·nes du mouvement. Des compte-rendus et information complémentaires sont envoyés aux participants à l'issue de chaque temps d'échange. Au total : 120 paysan·nes participants, 10 thèmes abordés et [un recueil de compte rendu](#) préparé par Maud du Miramap et diffusé en fin d'année.

Les thèmes proposés en 2022

- Je cherche à mieux organiser ma livraison en AMAP
- Je constate une baisse d'adhérents dans mon AMAP
- Je compose mes 'paniers élevage' en AMAP
- Être paysan·ne en AMAP, c'est un choix que je souhaite défendre !
- Je suis installé ou en cours d'installation et je m'interroge sur son système de commercialisation. ([Restitution en podcast !](#))
- Je fais face à des aléas : comment réagir avec mon AMAP ? Avec la participation de MARIE Dantimo qui présentait les résultats de son stage et Bruno Dumas et Patricia Bissardon de Solidarité Paysans qui témoignaient.
- J'aimerais changer mon fonctionnement en AMAP et je m'intéresse au partage de récolte
- Spécial inflation
- Je monte des contrats accessibles dans mon AMAP
- La transmission en AMAP, on en parle ? Avec la présentation du travail des étudiant·es de l'ISARA sur l'état des lieux des fermes en AMAP sur la région AuRA.



2/ FORMATION « DEVENIR PAYSAN·NE EN AMAP »

Résultats

2 formations «devenir paysan·ne en AMAP» ont été proposées en novembre 2022, l'une en présentiel sur Lyon, et l'autre dans l'Ain sur la ferme du Potager d'Ouroux. Malheureusement, un trop faible nombre d'inscrit·es n'a pas permis de les maintenir.

Difficultés

Les formations en présentiel ne semblent pas mobilisées, ou la période, ou la communication sont à améliorer.

Leviers

Les temps d'échanges en visio, ou sur des formats courts semblent mieux fonctionner et mieux correspondre aux besoins et aux disponibilités des paysan·nes

Intérêts pour le réseau

- Animer un réseau de paysan·nes en AMAP
- Donner du sens à leur adhésion
- Créer de la cohésion entre paysan·nes

FORMATIONS POUR TOUT PUBLIC

1/ FORMATION À LA CRÉATION D'UN SITE WEB

Nous poursuivons notre engagement pour permettre au plus grand nombre d'AMAP et de paysan·nes de bénéficier d'un site web clé en main et hébergé par le Réseau. En dehors de ces temps de formations, le réseau intervient pour répondre individuellement aux besoins de chacun·es.

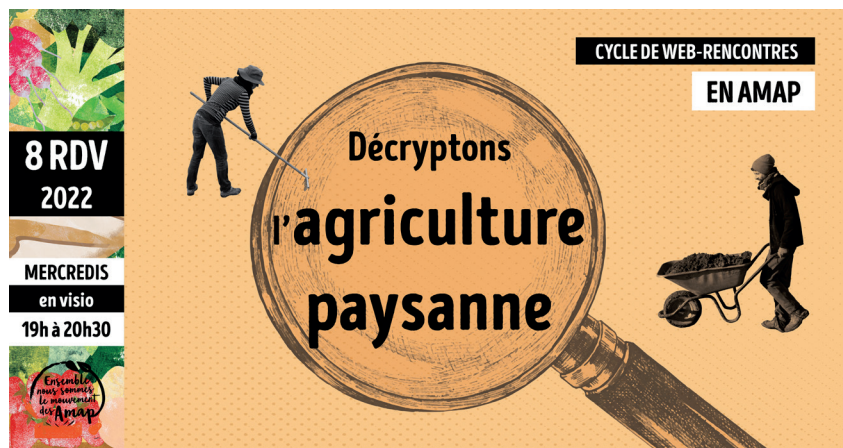
Résultats

En 2022, ont eu lieu 2 formations (2 ½ journées, une en visio et une à Lyon) animées par un prestataire sur la Région à destination des paysan·nes en AMAP et des AMAP elles-mêmes.

Perspectives 2023

Une refonte web des sites des AMAP et des fermes en AMAP est prévue pour 2023 et sera suivie par le prestataire La Coopérative des Internets, basé à Lyon.

2/ CYCLE DÉCRYPTONS L'AGRICULTURE PAYSANNE



Résultats

Dans le cadre de sa mission d'accompagnement des AMAP, le mouvement des AMAP met en place un nouveau cycle de web-rencontres pour décrypter l'agriculture paysanne et ses enjeux actuels, avoir des clés et des outils pour agir pour maintenir et développer l'agriculture paysanne et soutenir les fermes. Des intervenant-es extérieur-es sont sollicité-es pour chaque rendez-vous.

Les thèmes proposés en 2022

- Élevage volaille plein air en danger : on en est où ?
- La finance solidaire au service des fermes
- Disparition des paysan-nes et difficulté d'installation : on fait quoi ?
- Éleveurs, consommateurs, tous concernés par une fin de vie digne des animaux !
- Solidarité avec les fermes
- L'agriculture biologique et les AMAP
- La transmission des fermes et accès au foncier
- Le partage de récolte (reporté à 2023)



Cette première édition du cycle Décryptons l'agriculture paysanne a attirée 109 participant-es !
Rendez-vous en 2023 pour de nouveaux thèmes.

3/ FORMER AMAP ET PAYSAN-NES À CLIC'AMAP

Clic'AMAP est un outil de gestion utilisé depuis 2020 par plus de 50% des AMAP de la Région et qui s'est étendu aux AMAP hors région. Pour cela, le réseau continue de former la communauté à son utilisation. À partir de 2021, il est proposé des formations aux paysan-nes en plus des formations dispensées aux AMAP depuis 2020.



Résultats

- Les dates de formations sont réparties entre les réseaux AMAP AuRA et Hauts de France afin de proposer davantage de dates à tous les utilisateurs à l'inter régionale
- **20 webinaires de formation aux AMAP (2h)** pour faire les premiers pas sur clic'AMAP et utiliser l'outil dans sa gestion d'AMAP au quotidien : renouvellement de contrat, actualisation des informations, gestion des livraisons, inscription d'un événement de l'AMAP, organisation du temps de distrib'AMAP, gestion des adhésions ...
- **8 webinaires de formation spéciale paysan-ne (1h)** afin que ces utilisateurs prennent connaissance du projet, les actions menées en amont par l'AMAP et/ou le référent et des évolutions à venir sous leur profil.
- **Hot line 4 jours par semaine** pour répondre aux questions individuelles sur AuRA
- Mise en place d'un outil pour rendre autonome les salariées des autres réseaux pour répondre aux utilisateurs "locaux"
- proposition d'un **webinaire co-construit avec le Miramap** et le réseau des HdF pour présenter le projet clic'AMAP

Difficultés et leviers

- proposer davantage de date par mois sur les 2 réseaux impliqués
- encourager les autres réseaux dont les AMAP l'utilisent à dispenser des temps de formation
- structuration du projet interrégionale permet d'interpeller les réseaux à venir
- agrandir le groupe de travail

Intérêts pour le réseau

- donner aux AMAP un outil développé en accord avec la charte
- accompagner les utilisateurs sur les fonctionnalités
- autonomie des utilisateur-ices
- faire découvrir l'outil
- présentation des développements futurs
- collecte des idées
- identifier les relais dans les réseaux

Rendre les AMAP accessibles à tous et toutes

Le réseau AMAP AuRA travaille depuis 2019 sur l'accessibilité alimentaire dans les AMAP. La création du groupe de travail inter-régional "accessibilité alimentaire en AMAP" au sein du MIRAMAP, et le contexte depuis 2020 (covid et augmentation de la précarité, intérêt des collectivités dans les PAT, fort engagement des AMAP et paysan·nes en AMAP sur ce sujet, et enfin l'inflation), ont amené à continuer et renforcer ce chantier sur 2022.

Résultats

En 2022, le réseau AMAP AuRA a travaillé sur plusieurs axes :

- **La sensibilisation grand public** sur le sujet de l'accès à l'alimentation (voir axe 3 de ce rapport)
- **L'accompagnement des AMAP** à travailler sur l'accès de tous et toutes à leurs contrats, en partenariat avec des structures sociales locales. En 2022, le réseau a accompagné environ 17 AMAP sur cette question, et a cofinancé des contrats solidaires auprès de 9 AMAP (Rhône et Loire). Par ailleurs, le réseau a accompagné la création d'une nouvelle AMAP à Chindrieux (73), en partenariat avec le centre social ALCC, et la CAF et la MSA de Savoie qui subventionne 15 contrats pour des familles en situation de précarité. En tout, ce sont plus de 80 foyers qui sont entrés en AMAP en 2022 ou depuis le début du chantier.
- **La recherche de financement et le co-financement de contrats solidaires en AMAP.** En 2022, la Ville de Lyon et Mutuelle de France unie ont subventionné des contrats solidaires en AMAP, en partenariat avec des structures sociales. Par ailleurs, la pérennité des financements de contrats solidaires étant une question majeure, le réseau AMAP AuRA accompagne les AMAP à rechercher des fonds locaux, tisse des liens avec des acteurs sociaux et institutionnels stratégiques et cherche des financements à l'échelle régionale.
- **La construction d'outils pour accompagner les AMAP collectivement :** en 2022, le

réseau AMAP AuRA participe au groupe de travail "accessibilité alimentaire en AMAP" du MIRAMAP, et participe à la création d'un module de formation à destination des AMAP et paysan.ne.s en AMAP, d'une boîte à outils avec un guide « accessibilité alimentaire : comment agir en AMAP » avec des fiches outils - à terminer en 2023. Cet axe est soutenu par le PNA.

- **L'accompagnement collectif des AMAP** - animation de rencontres, formations, temps d'échanges et partages d'expériences : au printemps 2022, le réseau AMAP AuRA mène une enquête qualitative menée auprès des AMAP de Lyon Croix Rousse et AMAP de Feurs autour des contrats solidaires mis en place depuis 2020. L'animation de la formation "Accessibilité alimentaire en AMAP" permet l'échange et le partage d'expérience entre AMAP sur cette question. Enfin, la diffusion d'articles et de fiches d'expériences via la lettre d'info permet de mobiliser et informer largement les membres du réseau.
- **La coopération avec des partenaires** pour travailler sur la pérennité notamment financière des dispositifs pour l'accès de tous et toutes à une alimentation durable et le plaidoyer (voir axe 3 de ce rapport).



Difficultés et leviers

- GT mobilisé et bien structuré
- Sujet d'actualité et mobilisateur pour les AMAP
- Prise en compte d'un nouveau public qui "découvre" l'AMAP : tout l'enjeu est d'amener des gens vers l'AMAP sans reproduire des formes de violence existantes dans l'aide alimentaire ou situation de précarité
- Pérennisation financière des projets comme difficulté majeure
- Soulève des questions juridiques et fiscales pour l'AMAP



Une partie des membres du GT accessibilité à la formation de 2022

Intérêts pour le réseau

- Aller vers un public non convaincu
- Sensibilisation grand public et acteurs sociaux dans les territoires
- Nouveaux·elles amapien·nes dans des contextes de baisses d'adhérent·es
- Partenariats avec acteurs sociaux et financeurs
- Animation d'un réseau d'AMAP solidaires et de paysan·nes solidaires

Prévenir les difficultés et accompagner les AMAP à soutenir les paysan·nes

Les fermes en AMAP sont régulièrement touchées comme l'ensemble du monde agricole par les aléas climatiques, sanitaires, personnelles qui mettent à mal le fonctionnement économique des fermes. La solidarité envers les paysans est au cœur du mouvement AMAP, nous accompagnons donc les fermes à construire des réponses ponctuelles ou structurantes avec leurs AMAP dans l'objectif de pérenniser leur activité.

Faire vivre les solidarités en AMAP

Marie D'Antimo, étudiante en Master 2, Socio-anthropologie adaptées au développement local à Lyon 2, été rejoint l'équipe en février 2022 dans le cadre d'un stage pour étudier et analyser les facteurs de fragilité chez les fermes en AMAP et les formes de solidarités qui se mettaient en place notamment en AMAP.

→ Deux livrables édités

Un état des lieux des difficultés des fermes en AMAP et conditions de mise en place des solidarités.

Un livret d'outils et d'initiatives dans lequel nous introduisons les mécanismes de solidarités présents dans le contrat AMAP et l'organisation d'événements solidaires, avant de nous pencher sur les différentes formes de finances solidaires qu'il est possible de mettre en place (cagnottes, financements participatifs, campagnes de dons...).

En libre accès sur [AMAP'artage](#)



Ce qui ressort c'est que les aléas sont nombreux en agriculture et que lorsqu'ils se rajoutent à une vulnérabilité, ils peuvent mettre en péril les fermes. La majorité des témoignages ont tenu à revaloriser l'action solidaire des AMAP : l'AMAP est déjà une forme de solidarité, non seulement par le contrat, mais aussi par d'autres moyens. Reconsidérer l'action de l'AMAP, c'est ainsi reconnaître à la fois sa capacité d'adaptation, sa présence concrète et sa participation au soutien moral, des paysan·nes. L'étude témoigne de la difficulté des paysan·nes à exprimer les problèmes et des conditions nécessaires à l'établissement d'une relation de confiance en AMAP permettant cet échange.

Campagnes de financement participatif

Par ailleurs le Réseau a accompagné trois campagnes de financement participatif portées par des paysan·nes de nos réseaux pour différentes raisons:

- l'achat d'une chambre froide pour consolider une activité maraîchère
- une cagnotte solidaire après l'arrêt maladie d'un des associés d'un GAEC maraîcher en pleine saison estivale
- l'achat d'une parcelle agricole pour sécuriser l'installation d'un maraîcher

Le Réseau se positionne en facilitateur avec les AMAP en partenariat et les paysans concernés, et profite également de ses réseaux de communication pour diffuser les cagnottes. Le chantier porté par le MIRAMAP nous invite à éviter de porter des campagnes de crowdfunding en tant que réseau ou en tant qu'AMAP pour ne pas favoriser une ferme plutôt qu'une autre. Les campagnes ont donc plutôt intérêt à être portées par les paysans eux-mêmes. Deux fiches d'expériences ont été réalisées pour raconter les étapes de montage de ces campagnes et sont disponibles sur [AMAPartage](#).



Mettre en partenariat AMAP et paysan·nes

Depuis 2019, le réseau a renforcé l'accompagnement des paysans qui souhaitent entrer dans le réseau. Des temps d'accueil individuels sont mis en place, pour faire le point sur leur projet et le fonctionnement des AMAP, voir avec eux quelles AMAP contacter en fonction de leurs critères et de leurs possibilités.

Résultats

En 2022, 46 paysan·nes et 4 porteurs de projets ont été informés via un rendez-vous téléphonique individuel de l'accompagnement proposé par le réseau. Au total, pour ces 46 paysan·nes accompagnés, 20 paysans ont déjà trouvé un ou plusieurs partenariats en AMAP. 7 sont en lien avec une AMAP pour lancer un partenariat si suffisamment d'amapien·nes sont intéressé·es. Pour 4 maraîchers, une démarche de création d'AMAP sur leur secteur a été lancée.

La grande majorité des paysan·nes accompagnés sont dans leur premières années d'installation (entre 1 et 3 ans).

Pour les paysans autres que maraîchers, 14 articles ont été réalisés sur la page « annonce de paysan·nes en recherche d'AMAP » du site web du réseau, et diffusé via la lettre d'info mensuelle.

Intérêt de cette mission pour le réseau

- Renforcer l'accompagnement des paysan·nes
- créer du lien pour favoriser la mise en place d'un réseau paysan
- Etre garant des valeurs et du bon fonctionnement des AMAP (charte des AMAP) coté paysan·nes dès leur arrivée dans le réseau

Faciliter la visibilité des AMAP

D'année en année, la communication du réseau s'améliore, se dote de nouveaux outils et s'ancre dans une dynamique interrégionale nécessaire pour appuyer notre visibilité médiatique.

Résultats

→ **Campagne de communication nationale «Agir en AMAP»** portée par plusieurs réseaux d'AMAP et le MIRAMAP et relayée sur les réseaux sociaux.



→ **Refonte du site web** créé en 2015 et accompagnement à l'écriture d'un cahier des charges pour aboutir à sa validation, au travail de web design avec le prestataire, au développement et à la publication du site en décembre 2022.

→ **10 lettres d'info** et contribution AMAP'artage (mise en place d'un accès direct sur notre nouveau site web).

- taux d'ouverture moyen de 38% sur l'ensemble de nos campagnes (22% pour les lettres d'info) et 0,23% de désabonnements
- Envoi : 1 fois/mois, complété d'un envoi en fin de mois «Les RDV du mois en AMAP» pour annoncer les rendez-vous du mois à venir.

→ **Prêt d'outils** : Le Réseau AMAP AuRA a créé grâce à la Région un ensemble d'outils de communication (roll-up, affiches A1 sur les spécificités du modèle AMAP, photos d'amapien·nes plastifiées) et d'animation (jeux de l'oïelimentation et jeu de la biodiversité cultivée) qui sont ensuite prêtés aux membres du réseau. Nous consacrons chaque année quelques jours à la gestion de ce fonds, et à son amélioration.

- En 2022, une vingtaine de prêts ont été réalisés et 39 banderoles personnalisées pour des AMAP ont été créées et imprimées sur bâches au format 200 x 80 cm

(5 dans l'Ain, 4 dans la Loire, 2 en Haute-Loire, 1 dans le Puy-de-Dôme, 12 dans le Rhône, 15 en Savoie).

- En parallèle, des outils de communication sont créés par le Réseau à des fins de mutualisation pour les AMAP et fermes en AMAP, c'est le cas des flyers dont un nouveau modèle a été proposé en 2022.
- Des calendriers annuels de formation (1 version AMAP et 1 version paysan-ne) ont été édités en janvier 2022 et sont distribués aux AMAP et paysan-nes sur les différents événements du Réseau (salon, création d'AMAP, formation en BPREA...).

- **AMAP en Fêtes #5**
- **Présence sur des événements et salons** : Primevère, Tatou juste, foire bio de l'Ain
- **Présence numérique sur les réseaux sociaux**

Amap
en fêtes

<https://amap-en-fetes.org/>

5 ans d'existence déjà !
Une mutualisation interrégionale
d'outils, de méthodes d'animation et
de communication autour d'un thème
commun "De bonnes ondes, pour un autre
monde".

Résultats

- 98 événements en AuRA, dont 14 en Isère, soit 34 de plus que l'année précédente : 43 portes ouvertes, 7 journées festives, 7 apéros-repas partagés, 11 visites de fermes, 11 ciné-débats, 5 conférences, 4 grands événements, 3 ateliers, 7 autres type d'événements
- 2 webinaires
- 1 site web + 1 boîte à outils améliorés



Accompagnement des réseaux locaux

Savoie

Le réseau AMAP AuRA a organisé avec des amapien-nes investi-es dans le réseau des AMAP de Savoie une inter-AMAP sur la commune de Saint Pierre d'Albigny le 5 mai 2022. 50% des AMAP de Savoie étaient représentées.

Le programme de la journée :

- Recruter de nouveaux-elles amapien-nes ?
- Faire vivre le réseau des AMAP de Savoie ?



Haute-Savoie

En 2022, La Haute-Savoie voit émerger un réseau constitué par des amapien-nes et des paysan-nes du territoire, il se constitue autour de trois axes :

- création d'AMAP
- l'accessibilité alimentaire
- accueil des nouveaux-elles paysan-nes en AMAP

Chaque axe est constitué d'un binôme amapien-ne-paysan-ne et connaît le relais salariées dans l'équipe du réseau AMAP AuRA.



L'équipe de Haute-Savoie a été formée aux outils du réseau pour l'accompagnement à la création d'AMAP et à l'accueil des paysan-nes «entrant en AMAP». En 2023, un travail d'accompagnement des réseaux locaux est prévu sur le site web. En effet, le nouveau site permet d'héberger des pages dédiées aux réseaux locaux et de filtrer les actualités par territoire.

Puy-de-Dôme

En 2022, une première réunion INTERAMAP a eu lieu dans le puy de Dome, et une prochaine date a été fixée en début d'année 2023 pour lancer/relancer la dynamique sur des projets de mutualisation.

Sensibiliser au droit à une alimentation de qualité pour tous et toutes

En 2022, le chantier accessibilité a continué à prendre de l'ampleur et à préciser la position du Mouvement des AMAP sur les questions d'accessibilité de tous et toutes à une alimentation de qualité et choisie et de lutte contre la précarité alimentaire.

Par le biais d'événements animés avec des partenaires

- Participation de trois personnes du réseau AMAP AuRA (salariée et bénévoles) à la formation INPACT et animation du film « La Part des autres » à Clermont-Ferrand
- Annonay - avec Civam Ardèche et AMAP locale
- Aubenas (pdt SITP) - avec CIVAM Ardèche et AMAP locale
- Saint-Paul trois Châteaux (pendant AMAP en fêtes) - avec AMAP de la Tricastine et CIVAM Drôme
- La Roche sur Foron (pdt SITP*) avec ADDEAR 74, MRJC, réseau AMAP 74 et AMAP locale
- Sainte Foy les Lyon - avec GESRA et Artisans du Monde
- Villeurbanne - avec Territoire à vivreS
- AMAP en fêtes et Alimenterre : diffusion et communication sur le film « La Part des autres » au sein du réseau (pas forcément portées ou animées par le réseau)

* SITP : Semaine de l'Installation et de la Transmission Paysanne



En touchant les politiques publiques

- Signature de la [tribune sur le PLF](#) avec INPACT
- Participation aux ateliers des PAT sur l'accessibilité alimentaire
- Réponse à des sollicitations (presse, recherche, écrivains) pour étoffer les publications en cours sur ce sujet.
- Témoignage sur les contrats solidaires en AMAP lors du séminaire "RADAR" de Cap rural, de la DRAAF et de la DREETS organisé le 15/09/2022.
- Participation à des collectifs régionaux et nationaux pour faire entendre la voix des AMAP sur ce sujet.

Difficultés et leviers

- Faire accepter que ce débat est au coeur de l'action des AMAP (et n'est pas un chantier à part)
- Sujet mobilisateur pour les AMAP et paysan.ne en AMAP
- GT bien structuré et mobilisé à l'échelle régionale et inter-régionale

Intérêt pour le réseau

- Questionner et lever les stéréotypes sur les AMAP
- Ouvrir les AMAP largement à de nouveaux publics dans les territoires
- S'inscrire dans le 3e et 4e pilier de la charte des AMAP

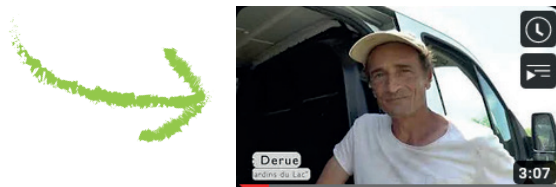


Défendre un modèle agricole et alimentaire

La pression sur nos écosystèmes s'accroît : plus d'aléas sanitaires, climatiques, humains. Face à ça, la dynamique de réseau est importante pour soutenir les dynamiques locales. Les luttes se soulèvent. Les forces communes grossissent.

Résultats

→ **Chantier Artisans du Monde, portée par Christelle Berjot (administratrice)**
Parce que les AMAP n'ont pas l'ambition de changer le système agro-alimentaire seules, des liens sont à tisser avec d'autres acteurs du secteur de la consommation durable et responsable, en soutien aux paysan·nes. C'est le cas de ce projet avec Artisans du Monde, qui permet de mutualiser nos forces de frappe autour d'un projet vidéo avec la participation notamment de Ludovic Derue, maraîcher en AMAP et de l'AMAP Le Bistrot à Tisser.



→ **1 conférence sur l'élevage plein-air** de volaille en danger (à Primevère en 2022), **1 webinaire** sur le thème et la **publication d'une vidéo témoignage « La fin des oeufs bio et plein-air »**, avec l'intervention d'Angélique Lassonery, pour alerter sur les contrôles salmonelles et plus globalement dénoncer l'industrialisation de l'agriculture et la disparition des éleveuses et éleveurs en agriculture paysanne.



→ **Cycle «Décryptons l'agriculture paysanne»** fort de 8 webinaires pour traiter des enjeux agricoles et alimentaires

→ **Animation de ciné-débats :**

- « La part des autres » : au Zola Villeurbanne et sur AMAP en fêtes
- « Une terre sans abeilles ? » au Lumière Bellecour, à Lyon avec Arthropologia
- « Terre de femmes, le souci de la Terre », à Clermont-Ferrand

→ **Travail sur les solidarités :** Repolitiser le mouvement des AMAP par ses actions solidaires (stage de Marie d'Antimo)

→ **Accompagnement de trois campagnes de financement participatif** portés par des paysan·nes de nos réseaux

→ **Campagne « Agir en AMAP » avec le MIRAMAP**

Le réseau AMAP AuRA a pris part à une campagne de communication nationale « Agir en AMAP », pilotée avec le MIRAMAP et le réseau des AMAP Ile-de-France et des Hauts-de-France. Les cibles de cette campagne sont les jeunes actifs entre 25 et 35 ans, attentifs aux valeurs humaines et environnementales.

L'objectif de cette campagne est triple :

- Attirer de nouveaux et nouvelles adhérent·es dans les AMAP, et plus particulièrement des jeunes de 25-35 ans qui démarrent dans la vie active
- Donner de la visibilité et faire parler des AMAP en réaffirmant le modèle et les valeurs AMAP
- Lier cette campagne à AMAP en fêtes en incitant à y participer

Difficultés et leviers

- Prioriser les thématiques à traiter et accompagner les AMAP à se saisir des sujets
- Travailler en partenariat avec d'autres associations, syndicats agricoles

Intérêts pour le réseau

Actions directes en faveur des paysan·nes de notre réseau, renforcement de la solidarité au cœur des AMAP

Sensibiliser aux enjeux du renouvellement agricole et valoriser dans le mouvement les initiatives portées par des AMAP

En AuRA, $\frac{3}{4}$ des fermes ont disparu sur les 50 dernières années. Plus de 60% des paysan-nes ont plus de 50 ans et approchent d'un départ à la retraite. La moitié d'entre elles-eux n'ont pas de paysan-ne pour reprendre la ferme. En parallèle, les porteur-euses de projet agricole se heurtent toujours à des difficultés d'accès au foncier.

Dans ce contexte, le réseau des AMAP a pour ambition de pérenniser les fermes en AMAP, les AMAP et d'aider à l'installation de nouveaux-elles paysan-nes en AMAP par la création de nouvelles AMAP ou par l'accompagnement à la transmission de fermes en AMAP.



Cet objectif émerge de l'interrogation d'avoir un rôle à jouer en tant qu'AMAP sur le renouvellement des générations agricoles : en quoi le réseau AMAP peut faciliter le processus de transmission des fermes en AMAP ?

Le Réseau AMAP AuRA, chef de file d'un projet multipartenarial intitulé Transmettre, c'est l'affaire de toutes et tous, a co-organisé un bilan ouvert au public des actions menées dans le projet le 8 avril au Treuil. L'occasion de présenter les programmes de formation mis en place pour les cédant-es en Haute-Loire et dans le Puy-de-Dôme par nos partenaires, les actions de sensibilisation auprès des citoyen-nes mis en place dans les AMAP et les groupes bénévoles Terre de Liens, les cafés rencontres entre cédant-es et potentiel-les repreneur-euses, les actions de formation, sensibilisation auprès des collectivités.

Jean- Marc Chazot et Benoit Gardet ont également participé à une rencontre organisée dans le Roannais par l'ADDEAR 42 pour sensibiliser les collectivités locales et les acteurs qui gravitent autour des paysan-nes sur les interactions possibles pour faciliter la transmission des fermes.

Après deux années de travaux de sensibilisation des collectivités, des groupes AMAP et des paysan-nes sur le rôle des AMAP dans le renouvellement des générations: à savoir la sécurisation d'installations agricoles et la facilitation de transmission en étant à l'écoute des potentiel-les cédant-es et en pouvant les interpeller sur la suite mais aussi en garantissant aux repreneur-euses une commercialisation, une étude commanditée à l'ISARA a été menée par trois étudiant-es fin 2022 et encadrés par Amélie avec pour sujet "Comment les paysan-nes en AMAP envisagent la transmission de leur ferme, et en quoi le mouvement des AMAP peut-il faciliter ce processus ?".

Intérêts pour le réseau

- Informer le réseau
- Interpeller les élu-es
- Recruter les paysan-nes en AMAP de demain
- Assurer une pérennisation du modèle
- Renforcer le pouvoir d'agir des AMAP sur les questions agricoles

→ L'étude témoigne que **les fermes en AMAP sont plutôt plus facilement transmissibles** (petite structure, intégrée dans son territoire, en lien avec d'autres acteurs via la commercialisation en vente directe notamment, plutôt en ferme ce qui facilite l'accès financier des repreneur-euses mais peut aussi complexifier le changement de bail au moment de la transmission).

→ **L'AMAP doit plutôt jouer un rôle de connecteur en sensibilisant les**

paysan-nes à la nécessité d'anticiper la transmission, en facilitant le lien avec les organismes d'accompagnement ad hoc, en faisant le lien avec des potentiels repreneur-euses, notamment en proposant avec le

réseau d'organiser une visite de ferme à destination de porteur-euses de projets.
→ **L'AMAP doit et peut sécuriser des installations de repreneur-euses de fermes** en garantissant un nombre suffisant de contrats, en faisant un apport de trésorerie en début de contrat, en assurant une solidarité en cas de difficulté et un soutien physique et moral.

Difficultés

L'ancrage du travail du réseau dans les AMAP. On sent des besoins au niveau des réseaux mais comment faire pour que les AMAP s'en saisissent ?





Soutenir nos actions

Chaque soutien compte !

ADHÉREZ

→ <https://amap-aura.org/adhesion/>

PARTICIPEZ À NOS FORMATIONS

→ <https://amap-aura.org/formations/>

PROCUREZ-VOUS NOS BD, LIVRETS, GUIDES... ET PARTAGEZ-LES!

→ <https://amap-aura.org/toutes-les-ressources/>

ABONNEZ-VOUS À NOTRE LETTRE D'INFO

→ <https://amap-aura.org/lettres-dinfo-archivees-AuRA/>

SUIVEZ-NOUS SUR LES RÉSEAUX SOCIAUX



@amapaura

@reseauamapaura

IMPLIQUEZ-VOUS BÉNÉVOLEMENT AU RÉSEAU

→ contact@amap-aura.org

MERCI !



Feuille de route à l'horizon 2025

Augmenter le nombre d'AMAP adhérentes en AuRA

- Accompagnement à la création d'AMAP d'initiative paysanne et citoyenne y compris scolaire
- Intervention auprès des porteurs de projets agricoles pour promouvoir les AMAP
- Favoriser le retour / l'arrivée des AMAP non-membres du Réseau

Maintenir le nombre de fermes en AMAP et les AMAP existantes

- Réaliser des états des lieux réguliers des AMAP et paysan.nes du réseau et mettre à jour la base de donnée clic'AMAP
- Étoffer l'offre de formation/temps d'échange en collectif pour AMAP et paysans en AMAP
- Accompagner individuellement les AMAP et paysans sur leurs partenariats
- Accompagner l'installation et à la transmission agricole en AMAP
- Identifier les AMAP à petit effectif, et prévoir un accompagnement pour les aider à redémarrer
- Identifier les problématiques des fermes en AMAP et essayer les actions de soutien

Renforcer l'accès aux AMAP à tous les publics et la diversité en AMAP

- Défendre l'accessibilité alimentaire en AMAP par le développement / l'essaimage des contrats solidaires, et la création d'outils et de modules de formation

Rendre le modèle AMAP visible, compréhensible, plébiscité

- Promouvoir les AMAP auprès du grand-public (stand, présence médiatique, campagne de communication)
- Développer et mettre à jour le site web et les réseaux sociaux
- Déployer AMAP en fêtes
- Créer et diffuser des outils de communication

Équilibrer/adapter le modèle économique et renforcer la gouvernance de notre association

- Adapter et faire valider de nouveaux statuts
- Animer la vie interne de l'association
- Prendre soin de l'équipe salariée
- Rechercher + d'autonomie financière > 60%
- Gérer administrativement et financièrement l'association

Exister politiquement

- Faire + de plaidoyer avec les partenaires AMAP interrégional, réseau INPACT, pour une autre PAC, etc.
Sur des sujets de société : l'eau / élevage plein-air / autres propositions ?
et/ou
- Être représentatif de toutes les AMAP de la région et renforcer l'action locale avec un réseau de bénévoles actifs et compétents
et/ou
- Toucher un plus grand nombre de bénéficiaires ?





TOUTES CES ACTIONS
ONT ÉTÉ FINANCÉES EN PARTIE GRÂCE AUX
ADHÉSIONS AMAPIEN-NES ET PAYSAN-NES

EN ADHÉRANT, VOUS FAITES VIVRE
LE RÉSEAU ET SES PROJETS

MERCI !

CES ACTIONS ONT ÉTÉ FINANCÉES EN PARTIE
AVEC LE SOUTIEN FINANCIER DE :



La Région 
Auvergne-Rhône-Alpes

MERCI À NOS PARTENAIRES !

