

2023

RAPPORT D'ACTIVITÉS

RÉSEAU AMAP AUVERGNE-RHÔNE-ALPES



Sommaire

Rapport moral 4
 Les ressources humaines de l'association 6

AXE 1: Impulser et accompagner les créations d'AMAP 12

- Impulser l'envie chez les porteurs et porteuses de projets agricoles 12
- Accompagner les créations d'AMAP d'initiative citoyenne et paysanne 15
- Accompagner les créations et la pérennisation d'AMAP d'initiative scolaire 18

AXE 2: Accompagner les fermes et les AMAP existantes 20

- Mieux connaître et mieux communiquer avec les AMAP de la région 20
- Développer une offre de formations pour les AMAP et paysan·nes 22
 - Les formations pour les AMAP 23
 - Les formations pour les paysan·nes 26
 - Les formations tout public 27
- Rendre les AMAP accessibles à tous et toutes 31
- Prévenir les difficultés et accompagner les solidarités vers les paysan·nes 33
- Mettre en partenariat AMAP et paysan·nes 36
- Faciliter la visibilité des AMAP 37
- Accompagner les réseaux locaux 41

AXE 3: Ancrer le mouvement des AMAP dans un projet de société 44

- S'interroger collectivement sur le droit à une alimentation de qualité pour tous et toutes 44
- Défendre un modèle agricole et alimentaire 46
- Sensibiliser aux enjeux du renouvellement agricole et valoriser dans le mouvement les initiatives portées par des AMAP 50

Feuille de route à l'horizon 2025 54



FARIGOULE & CIE

Des paysan·nes ... et des amapien·nes



Rapport moral

Pendant les transmissions, l'action continue.

Dans notre association également, les transmissions ne sont pas forcément faciles à mettre en œuvre. Cette année 2023 a été l'occasion d'en réaliser deux. Heureusement la SAFER n'a pas eu son mot à dire !

C'est tout d'abord le départ d'Amélie, notre pilier et coordinatrice de l'équipe salariée depuis 10 ans, qui a choisi d'aller voir si l'herbe était plus verte ailleurs. Pour sécuriser notre équilibre financier et pérenniser les autres postes, le remplacement numérique d'Amélie semblait difficile. Démarrée fin 2022, cette première transmission s'est achevée début 2023 avec la mise en place d'une coordination partagée entre les quatre autres salariées, solution qu'elles avaient elles même proposée. La décision a été longue à prendre par notre conseil d'administration, mais une fois les doutes et les peurs levées, la mise en œuvre de ce système n'a fait que renforcer notre confiance mutuelle et notre capacité à collaborer.

Après un an de fonctionnement, la répartition des « missions » et le partage

des fonctions de coordination est bien assumé par l'équipe.

La seconde transmission, un peu plus inattendue, a été provoquée par l'annonce en juin dernier du départ de notre porte parole amapien Jean-François Baudin, qui, lui, a décidé d'aller voir si l'air était moins pollué en altitude. Là encore, le challenge n'était pas mince pour nous, tant Jean-François avait pris une place prépondérante dans le fonctionnement du réseau ! Et comme les désagréments météorologiques ont tendance à se présenter en groupe, notre conseil d'administration a aussi subi quelques dommages collatéraux, provoqués cette fois par la « transition » professionnelle de trois administrateurs-trices importantes, qui les ont amenés à être moins présents. La réorganisation est en cours, le conseil d'administration continue de fonctionner, mais nul doute que l'arrivée de nouvelles forces vives serait appréciée. Pour terminer sur le départ de Jean-François, nous tenons à saluer son investissement et le remercier pour tout le travail accompli.

Pour autant, la situation de notre réseau est bonne, les actions menées se poursuivent - ce rapport d'activités vous le confirmera - et pour la première fois depuis

quelque temps, c'est un résultat équilibré que le rapport financier présente.

L'inventaire des actions de l'année est présenté dans le rapport d'activités mais il est important de revenir sur quelques faits marquants :

- la refonte du site internet était nécessaire pour valoriser les actions du réseau, et nous pouvons saluer le travail accompli par l'équipe !
- la consolidation et pérennisation des travaux initiés en 2022: par exemple, dans la continuité du chantier accessibilité, nous avons été lauréat cette année de l'appel à projet « Mieux Manger pour tous », lancé par la DREETS. Le financement obtenu, partagé avec le Réseau Isère nous permettra de renforcer nos collaborations.
- à côté du soutien renouvelé de la Métropole de Lyon, la Métropole de Saint-Etienne a elle aussi démarré son soutien. Il devrait augmenter dans l'avenir, et nous espérons que d'autres collectivités suivront.

A une autre échelle, le chantier inter-régional autour de la marque AMAP nous a permis de déposer la marque AMAP en marque collective et ainsi d'en partager/ porter la responsabilité. C'est l'une des étapes nécessaire à la reconnaissance d'intérêt général que le mouvement des

AMAP souhaite voir arriver pour 2024. Ceci favoriserait grandement les recherches de financement et pourrait renforcer le volume des adhésions.

Enfin, il est important de rester mobilisés, avec d'autres partenaires, sur des actions collectives visant à défendre l'agriculture paysanne. Par exemple, cette année, le réseau s'est joint à l'action, portée en pénal par *Notre Affaire à tous*, sur les PFAS (polluants éternels).

Malgré un effectif de salariées en baisse, les objectifs définis à l'assemblée générale de Pélussin ont été assurés, voire développés.

Nous restons sereins et gardons le cap pour 2024. Déjà une nouvelle transmission classique (remplacement de poste à poste) est effectuée avec l'arrivée d'Auriane en remplacement de Charlie, sur le poste communication.

Amicalement,

Jean-Marc Chazot, Geneviève Chevassus,
Erwan Marais et Bastien Puerari

Les ressources humaines de l'association

Une équipe de bénévoles

Une équipe de **18 administrateur-rices** répartie sur l'ensemble de la région : Bastien (01), Benoit (42), Céline (69), Christelle (69), Christian (26), Christine (26), Erwan (01), Françoise (43), Geneviève (69), Jean-François B. (69), Jean-François C. (69), Jean-Marc (42), Jean-Noël (42), Jean-Pierre (42), Ludovic (69), Maryse (01), Patrick (74), Sylvain (01).

→ Le CA s'est réuni 6 fois en conseils d'administration en 2023 :

- 28/01 en présentiel à Clansayes (26) et visio : organisation des rencontres régionales et réorganisation interne de l'équipe suite au départ de la coordinatrice.
- 17/03 en présentiel à Lyon (69) et visio : réorganisation de l'équipe, organisation des rencontres régionales, nouveaux statuts à valider en AG et réorganisation du CA en collégiale.
- 10/06 en présentiel à Cournon d'Auvergne (63) : temps de rencontre et d'interconnaissance avec les AMAP du Puy de Dôme, visite de ferme avec Terres de Liens.
- 19/06 en visio : accueil des nouveaux membres au CA et présentation du réseau et des missions, des rôles au sein du CA, bilan intermédiaire de la coordination partagée.

- 16/09 en présentiel à Lyon (69), bilan intermédiaire de la coordination partagée, élection des membres du bureau, point d'avancement des différents GT, AMAP en Fêtes, calendrier et thèmes des prochains CA.
 - 07/11 en visio : thème "faire vivre les GT en mobilisant les bénévoles amapien-nes et paysan-nes", rencontres régionales 2024, PFAS et AMAP, Bilan AMAP en fêtes.
- **1 fois en Rencontres régionales et Assemblée Générale** le 15 avril à Pélussin autour du thème "La gestion de l'eau, une lutte paysanne et citoyenne" avec une trentaine de participant-es.

L'équipe des administrateur-rices est mobilisée toute l'année sur des événements, des projets, des groupes de travail au service du réseau. Merci à elles et eux !

- **GT accessibilité** : Geneviève Chevassus, Christine Daverède, Maryse Rigollet, Christine Perrin-Niquet, Jean-Noël Rodriguez, Benoit Gardet
- **GT création d'AMAP** : Jean-Marc Chazot (Loire et Ardèche), Bastien Puerari
- **GT clic'AMAP** : Maryse Rigollet, Coralie Jasse (salariée du Miramap)
- **GT accompagnement des AMAP (échange entre AMAP, formation donner de l'élan, médiation, acc des AMAP loin du réseau et des dynamiques territoriales)** : Jean-Marc Chazot
- **GT AMAP en fêtes** : Jean-Marc Chazot, Maryse Rigollet

Le bureau :

- **Equipe trésorier** : Jean-François Colin
- **Equipe Vie associative** : Jean-Marc Chazot, Cécile Riolo
- **Equipe RH** : Erwan Marais
- **Equipe présidence et porte-parolat** : Bastien Puerari



Par ailleurs toute l'équipe se mobilise sur l'animation de leur territoire en se rendant aux Assemblées Générales des AMAP, en animant les réseaux locaux, en impulsant des dynamiques autour d'AMAP en Fêtes, en rencontrant des élu-es.

On estime cette implication à un temps plein soit 225 jours / an mais pour l'instant nous ne la valorisons pas dans notre comptabilité.



Conseil d'administration du 10/06
à Cournon d'Auvergne

Des **bénévoles sur les territoires nous ont également apporté un appui formidable** pour organiser des événements, participer à des groupes de travail ou encore expérimenter des actions dans leurs AMAP.

Merci à tous les paysans et toutes les paysannes en AMAP ayant ouvert leurs fermes ou étant venu·es témoigner au café installation transmission, en intervention BPREA ou sur des événements avec des porteurs et porteuses de projets : Bastien (01), Linda (43), Eric (69), Sarah (01), Gabriel (63), Claude (26), Marc et Fabienne (69), Nadège (69), Maxime et Baptiste (74), Gwenaël et Venceslas (74), Clément (01), Marc (42), l'équipe de la ferme de Luisandre (01), Ludovix (07), Sandrine (69)...

Merci aux bénévoles : Mariella, Elise, Pascale, Nadine, Michèle, Flore, Catherine, Véronique, Thaïs, Michel, Gaëtan, Eric, Nicolas, Violaine, Mercedes, Bernard, Jean-Louis, Dominique, Manon, Astrid, Manon, Salomé, Sixtine, Christelle, Justine, Patrick, Caroline, Marie, Joëlle, Pascal, Sonia, André, Véronique, Anne, Sylvain, Matthieu, Pascal J, Valentin, Hugo, Martin, Zohour...

Merci à la Ferme de Sarliève (63) et à la Ferme de la Licorne (43) pour les ateliers fonciers.

... et tou·tes celles et ceux qu'on oublie... Merci !

Visite ferme Jardins du Treille
Marc Rivoire



Une équipe de salariées

En 2023, Amélie Charvériat a quitté l'association pour de nouvelles aventures, après presque dix ans d'engagement au sein du réseau. L'équipe salariée a débuté un fonctionnement en **coordination partagée**. Les tâches de coordination, jusqu'alors assurée par Amélie, ont été redistribuées sur les quatre postes. Des temps de passation individuels ont été organisés avec Amélie avant son départ.

Formations internes

Pour consolider et s'appropriier collectivement la coordination partagée, une partie du plan de formation professionnelle y a été consacrée. C'est ainsi que toute l'équipe salariée a été accompagnée par l'IFMAN Fabienne Bony sur 3 séances d'une demi-journée à la régulation d'équipe : dans le contexte d'une coordination, comment renforcer le travail de l'équipe, savoir dire non, faciliter la

coopération, prendre les mêmes habitudes de communication et d'animation. Dans la même dynamique, une journée de formation, animée par Fabienne, a réuni les salariées et quelques administrateurs et administratrices volontaires et disponibles pour définir le cadre de fonctionnement et d'organisation du bureau et clarifier la circulation des informations entre l'équipe salariée et les administrateurs.

Bénédicte a suivi une formation de 6 jours avec France Active Loire sur la gestion économique et financière. Thérèse a suivi une formation "Penser et agir dans la complexité". avec le Crefad de la Loire. Laure a suivi deux formations courtes avec l'Institut des Transitions: Provoquer les prises de conscience et une autre pour susciter le bénévolat. Charlie a suivi trois formations courtes avec l'Institut des Transitions : évaluation d'impact, relations presse et médias et stratégie de dons.

Appuis aux AMAP **34%**

Appuis aux paysan·nes **25%**

Fonctions transversales **21%**

13% Communication et événements

7% Développement d'outils numériques

⋮ Répartition du temps de travail
⋮ salariée/actions en 2023

La répartition des missions en 2023

Thérèse est responsable de l'administratif et des relations avec les cabinets de l'expert comptable et commissaire aux comptes. Elle est cheffe de projet clic'AMAP pour orchestrer le développement de l'outil, la participation du réseau au GT interrégional et les formations. Elle porte le développement du champ "Accompagnement des AMAP" en binôme avec Jean-Marc, avec l'animation d'un cycle d'échange entre AMAP un midi par mois et la tenue de formations plus longues "Donner de l'élan à son AMAP" (nouveau 2023). Elle accompagne également les dynamiques sur les territoires, notamment en Savoie sur la refonte de leur organisation.

Bénédicte est chargée du chantier "Accessibilité alimentaire en AMAP" avec le groupe de travail bénévole. Le réseau accompagne : la mise en place de contrats solidaires avec les institutions publiques et les acteurs sociaux, la création d'AMAP solidaires, l'organisation d'événements autour de ce sujet avec les AMAP de la région et le plaidoyer pour faire entendre la place des AMAP dans les débats. Elle intervient également sur la création d'AMAP, notamment avec les milieux scolaires. Enfin, elle porte la mission de recherche de financements et de gestion des conventions de financements dans le cadre de la coordination partagée.

Charlie est responsable de toute la communication de l'association, elle dépoussière nos outils et suit plusieurs projets web (site web du réseau, sites des AMAP et fermes, site web du CELAVAR Inpact). Elle est pilote des lettres d'informations mensuelles, des campagnes séquencées, du graphisme de tous nos événements, de notre présence dans les médias et sur les événements. Elle anime également AMAP en fêtes et des soirées de sensibilisation sous forme de ciné-débat. Dans le cadre de la coordination partagée, elle est en charge de la mission de suivi RH : organisation de la formation professionnelle, des entretiens annuels, des outils de suivi du temps.

Laure est responsable de l'accompagnement des paysan·nes en AMAP. Cela passe par la rencontre et l'accueil des porteur·euses de projets, l'accompagnement des recherches de partenariats entre paysan·nes et AMAP, et l'accompagnement des nouvelles et nouveaux paysan·nes en AMAP. Elle fait le lien avec les groupes INPACT départementaux (INitiative pour une Agriculture Citoyenne et Territoriale), et organise avec eux des ciné-débats, visite de ferme, café installations et soirées transmissions un peu partout sur la région. Elle est également en lien avec le GT vie associative pour l'organisation des CA, bureaux et des rencontres régionales.

Les chiffres clés 2023

10 CRÉATIONS D'AMAP
ACCOMPAGNÉES

40 AMAP
ONT TRAVAILLÉ SUR DES
CONTRATS SOLIDAIRES

6 FORMATIONS
ACCESSIBILITÉ
ALIMENTAIRE EN AMAP

18 FORMATIONS clic'AMAP

1 CAMPAGNE DE
FINANCEMENT PARTICIPATIF
DE PAYSANS EN AMAP

2 NOUVELLES MAQUETTES
DE SITE INTERNET
AMAP ET FERMES

7 INTERVENTIONS EN
BPREA ET 3 EN CFPPA
AVEC LE COLLECTIF IMPACT 140
POTENTIELS FUTURS PORTEURS
DE PROJETS RENCONTRÉS

9 VISITES DE FERMES
EN AMAP + 100 PORTEURS DE
PROJETS RENCONTRÉS

3 CAFÉS INSTALLATION

10 ÉCHANGES ENTRE PAYSAN·NES
ET 40 PAYSAN·NES TOUCHÉ·ES

9 ÉCHANGES ENTRE AMAP
48 AMAP TOUCHÉES

1 CYCLE DE 9 WEBINAIRES
+ 140 PARTICIPANTS
DÉCRYPTONS L'AGRICULTURE
PAYSANNE

87 ÉVÈNEMENTS
PENDANT AMAP EN FÊTES

12 LETTRES D'INFO
ENVOYÉES À + DE 6 000 CONTACTS

Impulser l'envie chez les porteurs et porteuses de projets agricoles

Nous avons besoin d'installer un million de paysan·nes pour garantir la souveraineté alimentaire de notre pays. 60% des installations aidées en 2023 ont été réalisées par des personnes Non Issues du Milieu Agricole (NIMA). Ces porteurs et porteuses de projets passent pour la plupart par une formation agricole pour adulte comme les Brevets Professionnel de Responsable d'Exploitation Agricole (BPREA) et sont accompagnés pendant plusieurs années avant de véritablement s'installer. Le modèle AMAP sécurise les installations et le Réseau AMAP intervient dès l'amont auprès des porteur·euses de projets pour faire connaître le modèle.

Résultats

En 2023, **7 interventions en BPREA** d'une demi-journée ont été réalisés au CFPPA de Précieux dans la Loire, au CFPPA d'Yssingaux en Haute Loire, au CFPPA des Sardières dans l'Ain, au CFPPA de Marmilhat dans le Puy de Dôme, au CFPPA du Pradel en Ardèche, et deux fois au CFPH d'Ecully dans le Rhône.

12 événements comme des visites de fermes/café installation organisés avec au moins un partenaire d'INPACT-CELAVAR à destination de porteurs et porteuses de projets agricoles :

→ 1er avril : « Devenir paysanne

dans un monde de paysans », ferme des Chevrieux à Echazaux (01) - 25 participant·es

→ 6 juin : « Construire un projet résilient : rebondir en cas de coup dur » sur la ferme du près du puy à Cébazat (63) - 10 participant·es

→ 5 juillet : café installation - transmission : « Rencontre cédant/repreneur », sur la ferme de Nadège Douay - 35 participant·es

→ 12 septembre : café installation « S'installer avec le soutien d'un collectif de citoyen·nes », à Monistrol sur Loire (43) - 16 participant·es

→ 28 septembre : Visite de

ferme puis rencontre AMAP et Terre de Liens 26 - « Comment les citoyen·nes peuvent soutenir l'installation de paysan·nes sur leur territoire ? » à la ferme du Colombier, Grillon (26) - 12 participant·es

→ 5 octobre : « S'installer en arboriculture avec le soutien d'une AMAP » à la ferme le Bénitier aux oiseaux, à Messimy (69) - 8 participant·es

→ 3 octobre : visite de la ferme « Le Jardin du Vialat » à Lablachère (07) - 35 participant·es

→ 15 novembre : « S'installer avec le soutien de collectif de citoyen·nes », ferme l'Heureux-Clu (74) - 35 participant·es

→ 17 novembre : « Prix rémunérateur et prix accessible à tous et toutes, un paradoxe ? », à la ferme bio de Lovagny - 35 participant·es

→ 23 novembre : « Quel avenir pour la vente directe », ferme de Luisandre (01)

Difficultés

Beaucoup de porteurs de projets rencontrés, et potentiellement intéressés par les AMAP mais une dynamique de création et de recherche de partenariat plus lente coté AMAP.

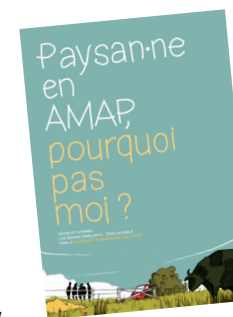
Intérêts pour le réseau

Les étudiant·es sont ensuite des paysan·nes qui nous contactent pour créer ou rejoindre une AMAP.

→ 14 décembre : « Bâtir un projet résilient : s'installer et rebondir en cas de coup dur » Ferme de Clément Renoud à Perrex (01) - 25 participant·es

→ 17 décembre : « Construire un projet résilient : s'installer et rebondir en cas de coup dur » Jardins du Treil à Maringes (42) - 18 participant·es

4 interventions collectives pour présenter le réseau INPACT et faire réfléchir les étudiant·es à leur parcours d'installation devant des BPREA : Lycée agricole de Poisy (74), CFPPA le Valentin (26), CFPPA d'Ecully (69), Lycée agricole des Sardières (01)



Leviers

Développement d'une prestation de service dans les interventions en CFPPA qui participe un peu à l'autofinancement, beaucoup de participations à ces visites de fermes et cafés installation !

Accompagner la création d'AMAP

Le réseau reçoit régulièrement des demandes d'accompagnement pour la création de nouvelles AMAP. Cela peut venir d'une personne intéressée qui cherche à constituer un groupe de création d'AMAP, ou bien de groupes déjà formés, qui souhaitent obtenir de l'aide pour mettre en place leur projet, de citoyen·nes, de paysan·nes...

Résultats

En 2023, 10 AMAP se sont créées et ont démarré leur livraisons.

- 3 AMAP sont à l'initiative de paysan·nes pour soutenir des installations et pérenniser des fermes (Ambert 63, Grand Arc - Aiton 73, Cours-la-Ville 69).
- 4 AMAP à l'initiative de citoyen·nes et de paysan·nes conjointement se sont créées et ont commencé les livraisons en Haute Savoie : Villaz (74), Vallée verte (74), Morzine - Montagne verte (74), Agastache (74)
- 3 AMAP en collèges : AMAP au collège Gisèle Halimi (Lyon 7 - 69), au collège Paul Eluard (Vénissieux - 69), relance de l'AMAP au collège Laurent Mourguet et au lycée François Cevert (Ecully - 69)

Les AMAP d'Ambert, Grand-Arc - Aiton et Cours-la-ville sont des AMAP initiées par des maraîchers en installation, mais très vite rejointes par quelques citoyen·nes qui ont porté le projet de l'AMAP.

Les 4 AMAP créées en Haute Savoie ont été accompagnées conjointement par le Réseau des AMAP de Haute Savoie et le réseau AMAP AuRA.

Accompagner les créations d'AMAP d'initiative citoyenne et paysanne

Le réseau est régulièrement sollicité par des citoyen·nes ou des paysan·nes à la recherche d'informations pour créer une AMAP. En 2023, nous avons mis en place un cycle de création d'AMAP en visio, pour informer les bénévoles souhaitant aider les nouvelles AMAP émergentes sur leurs territoires et les personnes souhaitant en savoir plus sur ce qu'est une AMAP.

Résultats

Des projets d'AMAP sont en cours d'accompagnement, même si les livraisons n'ont pas encore commencé. Le collectif est formé ou en cours de formation, et une première réunion d'information a eu lieu pour expliquer le fonctionnement d'une AMAP et les étapes de création. C'est le cas notamment pour : Projet Résidence des Canuts (Caluire-et-Cuire, 69), Association la 40aine à Lyon 5ème et un nouveau projet d'AMAP à Fareins (01).

Depuis 2023, un cycle création d'AMAP en visio a été mis en place, avec 5 rendez-vous par cycle, correspondant aux différentes étapes de la création d'AMAP :

- 1/ Qu'est qu'une AMAP ? Comprendre les valeurs des AMAP et le fonctionnement général.
- 2/ Communiquer sur mon projet et organiser une réunion d'info pour trouver des personnes intéressées !
- 3/ Définir son calendrier d'action et se répartir les rôles dans l'AMAP



Fabrice et Corinne - Ferme Passiflore

4/ Les bases d'un bon partenariat en AMAP et les outils
5/ Organiser le lancement de l'AMAP, et préparer la suite de la vie de l'AMAP

Ces cycles ont mobilisé une dizaine de participant.es, dont les amapiennes de l'Agastache (74), qui ont suivi tous les rendez-vous du cycle.

Les 10 AMAP qui ont lancé leurs premières livraisons en 2022 sont suivies par le réseau dans leur première année de lancement. Ces AMAP sont également accompagnées dans leur recherche de nouveaux paysan·nes en AMAP. Cela permet notamment à de nouveaux paysan·nes installées de trouver des débouchés sécurisants pour leur ferme, pour soutenir le démarrage de leur activité.

De plus en plus de paysan·nes en installation, ou en premières années de production font appel au réseau pour mobiliser des citoyen·nes de leur territoire afin de créer une AMAP en soutien à leur installation, ou pour pérenniser leur ferme.

En 2023, **3 rendez-vous en visio « Devenir paysans en AMAP » ont été proposés à ces paysan·nes et porteurs de projet.** Ces rendez-vous ont permis d'informer sur ce qu'est une AMAP, le fonctionnement, et de sensibiliser sur l'importance de s'appuyer sur un groupe de 3 à 5 futurs amapien·nes pour porter le projet de création d'AMAP.



De nombreux outils pour s'organiser dans les étapes de création d'une AMAP sont proposés. Ils sont organisés sous la forme d'un dossier partagé, à la disposition de tous les amapien·nes, et améliorés/ modifiés pour correspondre aux besoins des bénévoles chaque année.

Pour tous ces projets, le réseau développe des outils de communication (logo AMAP, banderole, flyer, affiche, médias locaux, publication FB, article...) et accompagne aux premiers pas sur clic'AMAP.

Difficultés

- Trouver suffisamment d'adhérent·es pour démarrer les livraisons peut prendre du temps
- Les groupes formés n'ont pas toujours de projet associatif, ou commun au-delà des paniers : cela peut conduire à l'essoufflement du groupe et à la dissolution de l'AMAP.
- Demande beaucoup de temps en amont de la création du groupe (notamment pour la communication)
- S'il n'y pas assez d'amapien·nes mobilisés pour créer l'AMAP, le projet peut ne pas fonctionner et c'est une déception pour les paysan·nes accompagnés. Pour que les projets soient viable, le réseau recommande aux paysan·nes qui veulent créer une AMAP de s'entourer d'au moins 2 ou 3 personnes (futurs amapien·nes) prêt·es à s'investir dans ce projet d'AMAP.

Leviers

- Peut être motivant pour les amapien·nes lorsque le projet se construit autour d'un·e paysan·ne qui s'installe
- Prévoir une longue phase de communication et avoir des outils adaptés
- Avoir des personnes ressources localement + un lieu chouette pour la première réunion
- Avoir une AMAP marraine et un·e paysan·ne partenaire localement
- Essayer de susciter l'envie de créer de nouvelles AMAP côté amapien via des campagnes de communication ?

Intérêts pour le réseau

- Ces AMAP sont de vrais soutiens pour les paysan·nes qui s'installent
- Création d'un lien avec les maraîcher·es accompagnés, qui s'impliquent dans les actions du réseau ensuite.



Accompagner les créations et la pérennisation d'AMAP d'initiative scolaire

Le projet "AMAP en collège" est un accompagnement mis en place auprès des collèges volontaires pour amener les élèves à monter leur AMAP à destination des personnels de l'établissement, des parents d'élèves, du voisinage. Ce projet est outillé et guidé par le Kit AMAP en collège réalisé en 2021 avec le Réseau Marguerite. Le projet permet de mener une action pédagogique forte avec les élèves (qui découvrent l'AMAP et se questionnent sur l'alimentation et l'agriculture, qui découvrent le métier de paysan·ne et visitent des fermes, qui découvrent les circuits courts, communiquent, animent des événements sur le projet...) et de créer un nouveau point d'approvisionnement local et solidaire pour les habitant·es d'un quartier et les paysan·nes d'un territoire.

Résultats

En 2023, soutenues par la Métropole de Lyon, **trois AMAP en collège ont vu le jour avec l'aide du réseau** et ont commencé les livraisons, en partenariat avec des paysan·nes en agriculture biologique :

- La Paul'AMAP au collège Paul Elaurd à Vénissieux (69)
- Les paniers de Gisèle" au collège Gisèle Halimi à Lyon 7 (69)
- L'AMAP du collège Laurent Mourguet en partenariat avec le lycée François Cevert à Ecully (69).

Difficultés

→ Outre l'intérêt pédagogique très fort de ce projet, la pérennité des AMAP en collège se questionne, et avec, le soutien que ces AMAP peuvent apporter aux fermes.

Leviers

→ Importance que l'AMAP soit portée par un collectif (et pas une personne seule), qu'elle soit ouverte aux quartiers et aux parents d'élèves, que les amapien·ne·s aient des occasions de rencontrer des paysan·ne·s quand les livraisons ont lieu sur le temps scolaire.

Intérêts pour le réseau

- Aller vers des milieux non convaincus, dans des quartiers dépourvus de lieux de distribution locaux
- Sensibilisation grand public et formation des futurs éco-citoyen·nes

→ Utilisation du Kit AMAP en collège

12 séances pour mener un projet de création d'AMAP en classe avec ses élèves.

[En libre accès sur AMAP'artage](#)



Interventions sur l'alimentation et l'agriculture auprès des jeunes

- Collège Lonchambon (Lyon 8 - 69) sur les circuits courts, la consommation biologique, locale et équitable
- Lycée Beauregard (Monbrison - 42) sur l'alimentation durable, les AMAP, la charte des AMAP, le contrat d'engagement solidaire

Mieux connaître et mieux communiquer avec les AMAP de la région

Le Réseau fait le choix depuis 2016 de développer l'outil clic'AMAP pour le réseau. Cela nous permet de suivre les 310 AMAP et 1000 fermes de la région, de répondre plus facilement à leurs besoins et de donner aux permanentes un outil de travail partagé et sécurisé. clic'AMAP est partagé aujourd'hui par plusieurs réseaux et à l'inter-régional (financement, réflexion sur le développement et temps de travail).

Résultats

Les développements retenus pour 2023 sont issus de la collecte des besoins utilisateur·rices et ont été «sélectionnés» par le comité de pilotage par les indicateurs de pertinence.

Le projet se tourne et s'appuie d'avantage depuis 2022 sur les utilisateur·rices (amapien·ne, paysan·ne et salariées des réseaux utilisateurs)



En 2023, clic'AMAP a été développé sur les axes suivants :

→ **Des outils de suivi des paiements** permettant aux amapien·nes référent·es et/ou aux paysan·nes de faire le suivi en direct des paiements “remis dans les mains” pendant le temps de collecte des chèques des contrats, d'avoir à tous moments la liste des amapien·nes qui sont en retard pour la remise des règlements (contrat ou adhésion) pour simplifier les relances par un mail automatique.

→ Gestion des adhésions

Deux axes de développement sont prévus :

- Pour les AMAP, les doter d'un outil simple pour valider les adhésions des amapien·nes adhérent·es par annés, avec la création d'un bulletin et l'émission d'un reçu d'adhésion.
- Pour les réseaux, informer automatiquement les adhérent·es de l'émission du reçu d'adhésion et le dépôt de celui-ci sur son compte clic'AMAP et le dépôt des attestations assurances (Responsabilité Civile et du lieu de livraison).

→ Evolution pour les fermes

Le délai de préparation des livraisons pour les paysan·nes est rattaché au contrat afin qu'il ne soit plus partagé entre toutes les AMAP d'une même ferme. Le partage de cette information avait des incidences sur les livraisons.

→ Nouvelle fonctionnalité

Module événements qui améliore l'outil pré-existant de dépôt d'information.

Difficultés

Clic'AMAP n'est pas utilisé par toutes les AMAP alors que c'est l'outil du réseau pour suivre et mettre à jour les informations sur les AMAP et paysan·nes en AMAP et faire circuler l'information.

Leviers

Les utilisateur·rices sont de plus en plus mobilisables pour participer aux réflexions et valider les solutions proposées mais également pour tester en amont de la mise en production.

Intérêts pour le réseau

Pour le réseau il est l'outil qui alimente la cartographie des AMAP et ferme en AMAP et également utilisé pour alimenter la base de données des destinataires des lettres d'informations.



Animer le réseau des AMAP et des paysan·nes et développer une offre de formations et accompagnements

Un panel de formations est proposé aux adhérent·es du réseau, mais aussi à toute personne curieuse qui souhaiterait s'informer des enjeux agricoles et alimentaires.

De plus le réseau reçoit et traite les demandes directes des AMAP et des paysan·nes sur des points spécifiques et très variés qui sont issus de questionnement sur la réaffirmation du modèle AMAP ou de la charte (contrats, accueil des amapien·nes et/ou de nouveaux paysan·nes, outils...). Le mouvement des bénévoles au sein des collectifs des AMAP contribuent en questionnement l'existant et les pratiques.

Le réseau est également interpellé pour son rôle de médiation pour les partenariats AMAP / paysan·nes (re-définition du contrat, difficultés non entendues...).

FORMATIONS POUR LES AMAP

1/ FORMATION ACCESSIBILITÉ ALIMENTAIRE EN AMAP

Résultats

Dans la continuité du chantier régional et inter-régional sur l'accès digne de tous et toutes à une alimentation durable et équitable, le réseau a participé à la construction d'un **module de formation «Accessibilité alimentaire, comment agir en AMAP»** à destination des amapien·nes et paysan·nes en AMAP et du **guide «Accessibilité alimentaire : comment agir en AMAP»** paru en avril 2023.

La formation s'appuie sur le partage du contenu du guide, des ateliers interactifs, et a pour objectif de partager des principes d'actions, les expériences des AMAP et d'identifier des freins et leviers pour mettre en place des initiatives d'accessibilité alimentaire.

En 2023, la formation a été animée à 6 reprises, en visio ou en présentiel dans les territoires auprès de plusieurs AMAP (74, 69, 42). La formation a été toujours co-animée avec la salariée et un·e ou plusieurs bénévoles référent·es du chantier "Accessibilité alimentaire en AMAP"



Leviers

- GT dynamique et mobilisé
- Forte demande et mobilisation sur la thématique
- Adaptation de la formation en plusieurs modalités (visio ou présentiel, journée ou demi-journée ou 2h).
- Retours très positifs de la formation, et demandes d'autres AMAP

Intérêts pour le réseau

- Faire réseau en s'appuyant sur une thématique spécifique
- Permettre la rencontre et le partage d'expérience entre AMAP
- Partager un socle commun et des principes d'actions communs en AMAP

2/ ECHANGES ENTRE AMAP

Une fois par mois le Réseau AMAP propose des **temps d'échange entre AMAP** animés par une salariée et un administrateur du réseau, pour aborder des questions relatives au fonctionnement des partenariats en AMAP. Ces réunions réunissent entre 5 et 10 personnes à chaque fois et réduisent ainsi le temps d'accompagnement individuel. Un temps de recensement des besoins permet d'identifier les thèmes à aborder et d'aller chercher si besoin des expériences éclairantes. Un compte-rendu avec des ressources est ensuite envoyé aux participant-es.

Pour 2023, le réseau propose des inscriptions multi-thèmes afin d'encourager les participant-es à s'inscrire sur le cycle proposé, avec pour chaque thème proposé un descriptif du sujet.

Intérêts pour le réseau

- créer un espace de partage collectif
- sortir des réponses individuelles
- transmettre les bonnes pratiques, la connaissance capitalisée sur les AMAP
- augmenter l'interaction sur les territoires
- se faire connaître d'AMAP non-adhérentes



3/ DONNER DE L'ÉLAN À SON AMAP



Le Réseau AMAP développe depuis 2022 une offre de formation pour les amapien-nes pour former les nouveaux bénévoles au fonctionnement AMAP, les responsabilités diverses, la solidarité que l'AMAP peut exercer, mais aussi les aspects cadre légal et le rôle prépondérant des référent-es, notamment sur la détection des difficultés des fermes.

Résultats

Proposition de la formation **“Donner de l'élan à son AMAP”** en en visio-conférence (7 AMAP représentées), en présentiel (Bourg en Bresse) annulée par manque d'AMAP présentes.

Intérêts pour le réseau

- créer un espace de partage collectif
- transmettre les bonnes pratiques, la connaissance capitalisée sur les AMAP
- augmenter l'interaction sur les territoires par des Inter-AMAP

Développement d'une offre de formation sur les solidarités en AMAP issue du stage de 2022 sur la solidarité avec les fermes : « Bousculer les solidarités » qui lie les réponses sur les fermes partenaires en difficultés et le rôle du/de la référent-e. Cette formation est proposée en 2024 (en visioconférence et en présentielle).

Difficultés et leviers

- animation qui permet une interaction entre les participants
- formation longue qui lie deux notions liées (mobilisation des amapien-nes et lieu de livraison)
- entendre et collecter les points de réussite et de tension dans les AMAP

FORMATIONS POUR LES PAYSAN·NES

+ de 1000 paysan·nes sont en AMAP en AuRA. Des formations sont animées dans l'objectif de renforcer les liens avec le réseau, de répondre aux besoins d'échange entre pairs et aux besoins d'appui dans les partenariats en AMAP.

1/ CYCLE D'ÉCHANGES ENTRE PAYSAN·NES EN AMAP

Résultats

Le Réseau AMAP AuRA, en partenariat avec le MIRAMAP et les autres réseaux d'AMAP, met en place des **temps d'échanges entre paysan·nes en AMAP** sur des thèmes liés au partenariat en AMAP, à partir du mois de février. 10 échanges ont ainsi eu lieu en 2023 en visioconférence sur le temps du lundi midi. Une communication ciblée est indispensable pour faire participer les paysan·nes du réseau. Des compte-rendus et informations complémentaires sont envoyés aux participant·es à l'issue de chaque temps d'échange.

Les thèmes proposés en 2023

En 2023, le réseau a animé un cycle de 8 échanges paysans :

- 6 février : Je cherche à mieux organiser ma livraison en AMAP
- 6 mars : J'ai des difficultés sur ma ferme : comment en parler dans l'AMAP ? Quelles solidarités possibles ?
- 3 avril : Je monte des contrats accessibles dans mon AMAP
- 15 mai : Je renforce mes contrats hors maraichage en AMAP
- 5 juin : Je cherche à mieux communiquer avec mes amapien·nes
- 11 septembre : Je constate une baisse d'adhérent·es dans mon AMAP : je réagis !
- 2 octobre : Je souhaite réévaluer mes prix en AMAP
- 6 novembre : Je transmets mon partenariat AMAP

Intérêts pour le réseau

- Animer un réseau de paysan·nes en AMAP
- Informer sur des thématiques liées à l'AMAP
- Donner du sens à leur adhésion
- Créer de la cohésion entre paysan·nes

Difficultés

Le taux de participation est irrégulier, mais le nombre de personnes inscrites à chaque rendez-vous est toujours au dessus de 10, ce qui montre un réel intérêt pour les sujets.

FORMATIONS POUR TOUT PUBLIC

1/ FORMATION À LA CRÉATION D'UN SITE WEB

L'année 2023 a été une année de transition avec un arrêt temporaire des formations, permettant ainsi une **refonte des sites à proposer aux AMAP et fermes en AMAP**. Pour ce projet, le Réseau a travaillé avec le collectif *La Coopérative des Internets*, spécialisé en éco-conception. Le projet a été suivi par un groupe de travail constitué d'administrateur·rices du Réseau, d'amapien·nes et paysan·nes et d'une salariée du Réseau.

Les nouveaux sites ont été finalisés fin 2023. Ils ont été pensés pour être plus faciles à administrer, plus sécurisés, moins énergivores, personnalisables et plus attrayants pour mettre en valeur les AMAP et les fermes. Il sera possible d'y ajouter des événements, des articles, des messages d'info ponctuels, des fichiers téléchargeables (comme les contrats ou descriptifs de produits)... Une organisation des pages sera proposée avec le thème, il sera possible de la modifier ensuite. Les sites seront toujours sur Wordpress qui est un logiciel libre et éthique.



Pour prendre en main tout ça, le Réseau propose 4 dates de formation en visio en 2024 pour faire la bascule des sites existants, ou les recréer complètement.

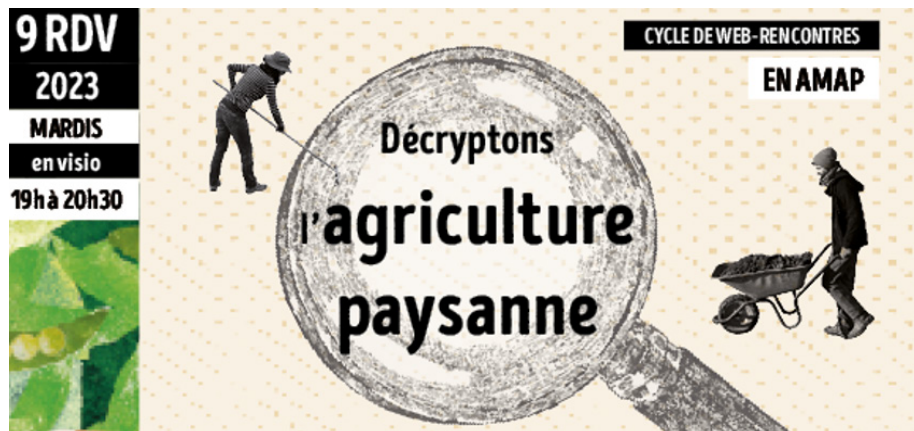
Les deux sites modèles :

Pour les AMAP : <https://amap-demo.amap-aura.org/>

Pour les fermes : <https://ferme-demo.amap-aura.org/>

Pour 2024, il sera ainsi possible pour le Réseau d'assurer le coût d'hébergement pour 40 à 60 sites. L'enjeu est de consacrer chaque année un budget à cet hébergement, en cohérence avec les demandes des AMAP et des fermes.

2/ CYCLE DÉCRYPTONS L'AGRICULTURE PAYSANNE



Résultats

En 2023, le Réseau a continué sa mission d'accompagnement et de sensibilisation en renouvelant le cycle **Décryptons l'agriculture paysanne**, qui a regroupé 9 nouveaux webinaires thématiques pour traiter des enjeux agricoles et alimentaires. Des intervenant·es extérieurs sont sollicités pour chaque rendez-vous.

La bonne fréquentation (**une soixantaine de personnes inscrit·es par session**) et la répétition des inscriptions de certain·es participant·es témoignent du besoin et de l'intérêt des membres du réseau pour ce cycle.



Cette deuxième édition du cycle **Décryptons l'agriculture paysanne** a attirée 159 participant·es !
Rendez-vous en 2024 pour de nouveaux thèmes.

Les thèmes proposés en 2023

- Difficultés des paysan·nes et enjeu de renouvellement en agriculture : rencontre avec Solidarité Paysans et pistes d'actions en AMAP
- Vrai prix de l'alimentation et coûts cachés : l'alimentation en AMAP est-elle vraiment si chère que ça ?
- Décryptons la politique agricole commune et le projet de loi d'orientation agricole
- Label et certification : comment on s'y retrouve ?
- Prix du panier en AMAP, sortir du prix du marché !
- Renouvellement des générations agricoles : initiatives en AMAP de soutien à l'installation et à la transmission
- Vers une Sécurité sociale de l'alimentation : militer en AMAP ?
- La finance solidaire au service des fermes
- Questions de genre dans la sociologie des AMAP (retour d'enquête)

De plus, en 2023, le réseau a organisé un webinaire spécifique sur le thème **"AMAP et monnaies locales citoyennes"** le 11/10/2023 qui a regroupé une vingtaine de participant·es. Le webinaire a été organisé avec la Gonette (Monnaie locale de Lyon) et la Doume (monnaie locale de Clermont-Ferrand).



3/ FORMER AMAP ET PAYSAN·NES À CLIC'AMAP

Clic'AMAP est un outil de gestion utilisé depuis 2020 par plus de 50% des AMAP de la Région et qui s'est étendu aux AMAP hors région. Pour cela, le réseau continue de former la communauté à son utilisation. A partir de 2021, il est proposé des formations aux paysan·nes en plus des formations dispensées aux AMAP depuis 2020.



Résultats

- Les dates de formations sont réparties entre les réseaux AMAP AuRA et Hauts de France afin de proposer davantage de dates à toutes les utilisateur·rices à l'inter-régionale
- **20 webinaires de formation aux AMAP (2h)** pour faire les premiers pas sur clic'AMAP et utiliser l'outil dans sa gestion d'AMAP au quotidien : renouvellement de contrat, actualisation des informations, gestion des livraisons, inscription d'un événement de l'AMAP, organisation du temps de distrib'AMAP, gestion des adhésions ...
- **8 webinaires de formation spéciale paysan·ne (1h)** afin que ces utilisateur·rices prennent connaissance du projet, les actions menées en amont par l'AMAP et/ou le·la référent·e et des évolutions à venir sous leur profil.
- **Hot line 4 jours par semaine** pour répondre aux questions individuelles sur AuRA
- Mise en place d'un outil pour rendre autonome les salariées des autres réseaux pour répondre aux utilisateurs "locaux"
- Proposition d'**un webinaire co-construit avec le Miramap** et le réseau des HdF pour présenter le projet clic'AMAP

Difficultés et leviers

- Proposer davantage de date par mois sur les 2 réseaux impliqués
- Encourager les autres réseaux dont les AMAP l'utilisent à dispenser des temps de formation
- Structuration du projet interrégionale permet d'interpeller les réseaux à venir
- Aggrandir le groupe de travail

Intérêts pour le réseau

- Donner aux AMAP un outil développé en accord avec la charte
- Accompagner les utilisateurs sur les fonctionnalités
- Autonomie des utilisateur·ices
- Faire découvrir l'outil
- Présentation des développements futurs
- Collecte des idées
- Identifier les relais dans les réseaux

Rendre les AMAP accessibles à tous et toutes

En 2023, le réseau AMAP AURA continue son action menée depuis 2019 sur le territoire, et avec le MIRAMAP sur le chantier "Accessibilité alimentaire en AMAP". La Métropole de Lyon, la Ville de Lyon, le FDVA et Saint-Etienne Métropole soutiennent financièrement ce chantier. Par ailleurs, en octobre 2023, le réseau AMAP AuRA est lauréat de l'appel à projet « Mieux Manger pour tous » (DREETS) pour continuer et développer le chantier en 2023-2024-2025 avec le Réseau AMAP Isère.

Résultats

Le GT bénévole et salarié du réseau AMAP AuRA a travaillé sur plusieurs axes :

- La **sensibilisation grand public** sur le sujet de l'accès à l'alimentation
- L'**accompagnement collectif et individuel des AMAP** à travailler sur l'accès de tous et toutes à leurs contrats, en partenariat avec des structures sociales locales. En 2023, ce sont environ 25 AMAP mobilisées sur ce sujet, et environ 120 familles qui ont pu entrer en AMAP en bénéficiant de contrats solidaires.
- La **recherche de financement et le co-financement de contrats solidaires en AMAP**. En 2022, la Ville de Lyon et le FDVA innovation ont subventionné des contrats solidaires en AMAP, en partenariat avec des structures sociales. Par ailleurs, la pérennité des financements de contrats solidaires étant une question majeure, le réseau AMAP AURA accompagne les AMAP à rechercher des fonds locaux, tisse des liens avec des acteurs sociaux et institutionnels stratégiques et cherche des financements à l'échelle régionale.
- La **construction d'outils pour accompagner les AMAP** collectivement : en 2023 le réseau AMAP AURA participe au groupe de travail "Accessibilité alimentaire en AMAP" du MIRAMAP qui publie une boîte à outils avec un guide « Accessibilité alimentaire : comment agir en AMAP ».
- Coopération avec des partenaires pour travailler sur la pérennité notamment financière des dispositifs pour l'accès de toutes et tous à une alimentation durable, le plaidoyer (RDV avec les CAF, collectivités territoriales, DEETS...) et sur le partage des compétences notamment sociales (Secours catholique, centres sociaux...)



Prévenir les difficultés et accompagner les AMAP à soutenir les paysan·nes

Les fermes en AMAP sont régulièrement touchées, comme l'ensemble du monde agricole par les aléas climatiques, sanitaires, personnels, qui mettent à mal le fonctionnement économique des fermes. La solidarité envers les paysan·nes est au cœur du mouvement AMAP. Nous accompagnons donc les fermes à construire des réponses ponctuelles ou structurantes avec leurs AMAP dans l'objectif de pérenniser leur activité.

Faire vivre les solidarités en AMAP

En 2022, nous avons évalué les difficultés rencontrées par les fermes en AMAP et les outils et initiatives permettant de réunir les conditions favorables en AMAP pour surmonter ces difficultés. Nous accompagnons les paysan·nes à l'expression de leurs difficultés par des temps d'écoute et de sensibilisation. Nous les accompagnons dans leurs besoins avec les AMAP en partenariat.

Difficultés et leviers

- GT mobilisé et bien structuré
- Sujet d'actualité et mobilisateur pour les AMAP
- Prise en compte d'un nouveau public qui "découvre" l'AMAP : tout l'enjeu est d'amener des gens vers l'AMAP sans reproduire des formes de violence existantes dans l'aide alimentaire ou situation de précarité
- Pérennisation financière des projets comme difficulté majeure

Intérêts pour le réseau

- Aller vers un public non convaincu
- Sensibilisation grand public et acteurs sociaux dans les territoires
- Nouveaux amapien·nes dans des contextes de baisses d'adhérent·es
- Partenariats avec acteurs sociaux et financeurs
- Animation d'un réseau d'AMAP solidaires et de paysan·nes solidaires

→ Deux livrables ressource

Un état des lieux des difficultés des fermes en AMAP et conditions de mise en place des solidarités.

Un livret d'outils et d'initiatives dans lequel nous introduisons les mécanismes de solidarités présents dans le contrat AMAP et l'organisation d'événements solidaires, avant de nous pencher sur les différentes formes de finances solidaires qu'il est possible de mettre en place (cagnottes, financements participatifs, campagnes de dons...).

En libre accès sur AMAP'artage



Voici les actions portées en 2023 :

→ **Accompagnements individuels des AMAP et paysan·nes en AMAP de la Métropole de Lyon** au quotidien à partir des livrets "Faire vivre les solidarités", kit aléas climatiques, et modules de formations et d'échanges dédiés.

- accompagnement à une situation de liquidation judiciaire d'une ferme et mise en lien avec Solidarité Paysans
- mise en place d'une campagne de financement participatif avec AMAP Bellecombe pour le camion d'une ferme
- accompagnement d'une AMAP dans une situation de fin de vie de maraîcher

→ **Module sur la solidarité en BPREA :**

A la suite de cette évaluation, nous avons notamment ajouté un module sur la solidarité en AMAP dans nos interventions en BPREA (7 interventions sur la région) afin de sensibiliser les futurs paysan·nes aux difficultés qu'ils pourraient rencontrer, et comment y faire face avec l'aide des amapien·nes.

Un temps sur l'importance des référent·es de l'AMAP et leur rôle pour faire jouer la solidarité en AMAP fait également partie de ce module.

→ **Podcast "Faire vivre les solidarités en AMAP"** - en cours de réalisation à partir de témoignages de paysan·nes et amapien·nes rencontrés dans le cadre du stage de Marie D'Antimo en 2022. Le podcast sera finalisé en 2024.

→ Les **visites de fermes** sont aussi l'occasion de sensibiliser le grand public sur les difficultés des fermes et les problématiques paysannes et d'animer des temps inter-AMAP. En 2023, deux visites ont permis des échanges entre citoyen·nes et fermes sur les difficultés du métier agricole :

- Le 28/01 : visite de la **ferme Farigoule et Cie** avec les AMAP de la Drôme, élevage caprin en zone montagneuse. Les participant·es ont découvert le fonctionnement des financements de la PAC sur ce type d'élevage, et les difficultés de la vente des chevreaux non transformés.
- Le 15/04 : visite de la **ferme Emilie Pauvret**, jeune en cours d'installation en espace test en maraîchage biologique et diversifié à Maclas. Une trentaine de participant·es ont découvert l'activité et les enjeux d'une installation et de la construction des débouchés.

→ Accompagnement collectif : **action en justice avec Notre Affaire à tous** dans le cas de l'affaire des PFAS. Cagnotte avec Agribio pour soutenir des paysan·nes requérant·es.

Depuis janvier 2023, le réseau est mobilisé aux côtés de **Notre Affaire à Tous Lyon**, pour dénoncer le scandale sanitaire de pollution des eaux du Rhône par les PFAS (polluants éternels) impliquant plusieurs entreprises du sud lyonnais. Agribio et le Réseau AMAP AuRA sont les deux associations représentantes d'une voie paysanne dans le recours en justice. Les paysan·nes étant particulièrement touchés et compte-tenu des menaces nombreuses sur l'agriculture biologique et les circuits-courts, il était crucial pour le réseau de rejoindre l'action.



Le réseau a sollicité les élu·es (Préfecture, Métropole, Département, Région), rejoint en tant que requérant le référé pénal environnemental, permis à deux paysans de le rejoindre en tant que référents individuels et mené une campagne d'information auprès de tous les membres du réseau.

Mettre en partenariat AMAP et paysan·nes

Depuis 2019, le réseau a renforcé l'accompagnement des paysan·nes qui souhaitent entrer dans le réseau. Des temps d'accueil individuels sont mis en place, pour faire le point sur leur projet et le fonctionnement des AMAP, voir avec eux quelles AMAP contacter en fonction de leurs critères et de leurs possibilités.

Résultats

En 2023, une quarantaine de nouveaux paysan·nes ont été accompagnés dans leur recherche de nouveaux partenariats en AMAP. Une vingtaine de paysan·nes, déjà membres du réseau, ont été accompagnés sur de nouveaux partenariats. Cet accompagnement implique un suivi individuel des besoins, du périmètre de livraison, une publication dans les lettres d'information du portrait paysan et une communication ciblée auprès des AMAP du périmètre de la ferme.

Intérêt de cette mission pour le réseau

- Renforcer l'accompagnement des paysan·nes
- Créer du lien pour favoriser la mise en place d'un réseau paysan
- Être garant des valeurs et du bon fonctionnement des AMAP (charte des AMAP)

Paysan·nes cherchent AMAP



Laurent, apiculteur dans l'Ain - La Ferme de l'Abeillée
Livraison idéalement entre Belley et Morestel, région Lyonnaise, Chambéry, Aix-les-Bains, Haute-Savoie et Nord Isère
Miel
[Lire l'annonce](#)



Laure, éleveuse de poules pondeuses dans la Drôme - Le Cap Corn'
Livraisons à 1h de la ferme
Oeufs, nillettes et poules au pot, champignons
[Lire l'annonce](#)



Grégory, récolteur de sève fraîche de bouleau dans la Loire - Sève de Forez
Activité saisonnière complétée par d'autres cueillettes dans l'année !
[Lire l'annonce](#)



Muriel, éleveuse de poules pondeuses et maraichère dans le Rhône - Les jardins qui pétillent
Livraisons à 70km de la ferme (Est lyonnais, Lyon, Saint-Etienne, Montbrison, Roanne, Givors)
Légumes, oeufs, lait cru, steak haché surgelé (fruits à venir en 2025)
[Lire l'annonce](#)

Faciliter la visibilité des AMAP

Le Réseau a pour vocation de promouvoir le modèle AMAP via sa présence dans des événements grand public et l'organisation de manifestations diverses. Cette présence du réseau permet en cascade de convaincre de nouveaux consom'acteurs à rejoindre le mouvement.

Résultats

- Présence au Salon Primevère avec l'animation d'un théâtre forum "Faisons tourner la terre" sur le sujet de la transmission agricole avec la compagnie de théâtre Ficelles et Compagnie.
- "Speed meeting des assos" dans le cadre du festival Agir à Lyon avec Anciela.
- Présence à plusieurs soirées d'information sur le sujet de la pollution des eaux du Rhône par les PFAS, intervention du réseau pour soutenir les circuits-courts et défendre les paysans en AMAP.
- Le réseau a suivi les débuts de la coordination du Printemps de l'Agriculture Paysanne, pour lequel le Réseau AMAP de la Loire est bien impliqué.
- Par ailleurs, le réseau AMAP AURA a tenu un stand AMAP avec les AMAP locales à Tatou Juste à Saint-Etienne, au Salon Vert de Terre à Saint-Etienne, au Salon Agir à Lyon, au festival "Semons l'avenir" de Saint-Julien-Chapteuil.



Autres actions 2023 :

- Rédaction d'un cahier des charges pour la **refonte des sous-sites des AMAP et des fermes en AMAP**, constitution d'un groupe de travail mixte composé d'amapien-nes, d'une paysanne en AMAP, d'administrateur-rices et d'une salariée du Réseau. Suivi du projet avec le prestataire **La Coopérative des Internets**. Ces nouveaux sites ont été pensés pour être plus faciles à administrer, plus sécurisés, moins énergivores, personnalisables et plus attrayants pour mettre en valeur les AMAP et les fermes en AMAP. Le développement s'est achevé en décembre 2023, avec quelques apports techniques supplémentaires début 2024. 4 dates de formations seront proposées en 2024 pour faciliter la prise en main de ce nouvel outil par les AMAP et fermes en AMAP.
- **12 lettres d'informations** sont parties en 2023, dont certaines thématiques. Les archives ici : <https://amap-aura.org/lettres-dinfo-archivees-aura/>
- **Prêt d'outils** : Chaque année nous gérons un fond de documentation et d'outils de communication au service des AMAP, nous éditons également des flyers et des outils personnalisés pour les AMAP. Ce matériel sert aux AMAP pour leurs événements (forums associatifs, portes ouvertes, événements de quartier).
- Des **calendriers annuels de formation** (1 version AMAP et 1 version paysan-ne) ont été édités en janvier 2023 et sont proposés aux AMAP et paysan-nes sur les différents événements du Réseau (salon, création d'AMAP, formation en BPREA...).



<https://amap-en-fetes.org/>

6 ans d'existence déjà !

Le Réseau coordonne **AMAP en fêtes** sur la région. Amap en fêtes permet de toucher sur une période donnée un public plus large en leur permettant de découvrir le modèle et de rencontrer des bénévoles impliqués, c'est également un moyen pour les AMAP de recruter de nouveaux·elles adhérent·es.

Une mutualisation interrégionale d'outils, de méthodes d'animation et de communication autour d'un thème commun : **l'eau** !

Résultats

En 2023, il y a eu 86 événements AMAP en fêtes sur la Région :

- 12 dans l'Ain
- 5 dans l'Allier
- 2 en Isère
- 3 en Haute-Loire
- 4 en Savoie
- 5 en Haute-Savoie
- 2 dans le Puy-de-Dôme
- 25 dans la Loire
- 28 dans le Rhône

En 2023, 32 drapeaux AMAP en fêtes ont été imprimés sur bâches et seront distribués aux AMAP participantes les années suivantes.

Résultats

Outils proposés : très satisfaits, outils bien utilisés (affiche, idées d'animation, guide, CP...) + 2 webinaires de formation animés par Charlie, 1 site web + 1 boîte à outils améliorés.

Difficultés

Trouver des bénévoles, mise en relation avec d'autres AMAP, pas assez de monde, organisation complexe, difficultés à évaluer le budget ou à prendre le temps de communiquer.

Leviers

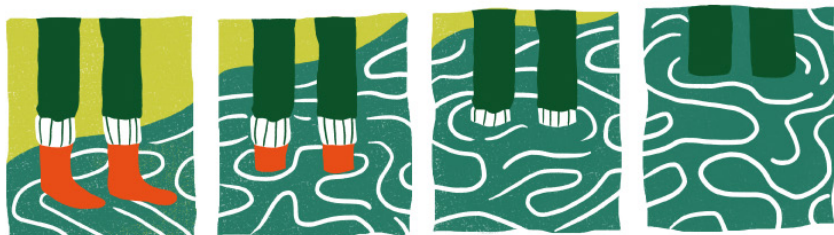
Mobilisation du MIRAMAP et des autres réseaux.

Intérêt pour le réseau

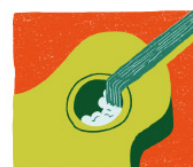
Animation qui participe à la dynamique de faire réseau et permet de faire connaître les AMAP et recruter de nouveaux·elles amapien-nes.

LES AMAP SE JETTENT À L'EAU POUR

Amap
en fêtes 2023



PORTES OUVERTES
CONFÉRENCES
VISITES DE FERMES
CINÉ DÉBATS JEUX
CUISINE MUSIQUE



18 SEPTEMBRE
AU 18 OCTOBRE

www.amap-en-fetes.org



Accompagnement des réseaux locaux

Le réseau accompagne la mise en place de réseaux et inter-AMAP dans les territoires, et départements. En 2023, le réseau est sollicité par la Haute-savoie, la Savoie et l'Isère pour réfléchir à un temps dédié et mutualisé d'animation sur le territoire, parallèlement les AMAP de Haute-Loire et du Puy-de-Dôme ont besoin de temps de rencontres pour se fédérer et travailler à des projets communs. Le réseau envisage également d'encadrer un service-civique ou un stagiaire pour faire un travail de mobilisation sur les livraisons d'AMAP, recueillir des témoignages, des photos et faire connaître les outils du réseau.

Accompagnement à la structuration des réseaux locaux bénévoles

Le Réseau AMAP AuRA s'implique dans la redynamisation des AMAP de Savoie avec un collectif constitué d'amapien-nes et de paysan-nes. Les objectifs fixés sont de rencontrer les 13 AMAP de la Savoie pour faire un état des lieux sur l'organisation, identifier leurs spécificités à essayer, identifier les paysan-nes partenaires de plusieurs AMAP pour créer un maillage et faire un événement collectif sur la période d'AMAP en fêtes sur une ferme partenaire.

Le Réseau AMAP AuRA a tenté de recruter un stagiaire sur l'été 2023 pour faire le tour des AMAP, mais pour manque de candidatures, reporte cette action au premier semestre 2024.

Afin de permettre une meilleure communication des AMAP d'un même territoire, le Réseau AMAP AURA met en place des outils de communication inter-AMAP : les listes d'échanges des AMAP du Puy-de-Dôme et des AMAP de Haute-Loire.

Animation d'ateliers inter-AMAP

Le réseau AMAP AuRA a animé **5 temps d'échanges inter-AMAP** sur des thématiques diverses lors du premier semestre 2023 :

- 28/01 : animation d'un temps d'interconnaissance avec l'AMAP de la Tricastine à Saint-Paul-Trois-Châteaux (26)
- 02/03 : rencontre des membres du collectif des AMAP de Haute-Savoie (74) et le réseau AMAP pour confirmer les actions de chacun·es et état des lieux des AMAP
- 03/03 : Animation d'un atelier inter-AMAP à Seynod (74) - avec 7 AMAP savoyardes, 3 fermes et 2 réseaux locaux
- 10/05 : Animation d'un atelier avec les AMAP de la Loire à Villars (42), avec 5 AMAP de la Loire et le réseau AMAP Loire bénévole représentés
- 10/06 : Un atelier inter-AMAP 63 a eu lieu à Cournon d'Auvergne. 5 AMAP étaient présentes pour échanger sur leurs fonctionnements et partager leurs questions avec les administrateur·rices du Réseau
- 08/11 : réunion visio inter-AMAP du Puy de Dôme, avec 8 AMAP pour préparer une rencontre en mars 2024

Accompagnement des AMAP au sein des PAT

Enfin, en 2023, le Réseau AMAP AuRA participe à la visibilité des AMAP, partage des valeurs, et surtout des enjeux des AMAP et paysan·nes en AMAP auprès des collectivités territoriales de la Région, et plus encore celles qui sont dotées de PAT. Le réseau participe en direct, ou accompagne les AMAP ou les réseaux locaux d'AMAP à participer aux réunions des PAT. En 2023, les AMAP ont participé avec le soutien du réseau aux PAT (entre autres) :

- Du Département de la Drôme (26)
- De la Communauté de communes du Forez Est (42)
- Du Puy en Velay (43)
- De l'Ouest Lyonnais (69)
- Du Grand Lyon (69)
- De Chambéry (73)

Les thématiques sur lesquelles les AMAP participent sont : l'action citoyenne pour l'alimentation, le modèle agricole et la promotion de l'agriculture biologique et locale, l'accès de tous et toutes à l'alimentation, l'éducation à l'alimentation, le foncier agricole.

Par ailleurs, la participation du réseau à des projets collectifs comme le projet **TRACT « Territoires de la transition agricole et alimentaire : Expérimenter, capitaliser, accompagner »**, piloté par les chercheuses de l'UMR Territoires, UMR Territoires - UMR Lessem - ISARA/LER - Clermont Auvergne INP/Institut Pascal, permet la rencontre et le travail commun avec des PAT de la Région.

Plus d'infos sur le projet TRACT : <https://www.tetrae.fr/les-projets/tract>



Temps inter-AMAP et rencontre avec Terres de liens à la ferme du Colombier (Drôme)

Sensibiliser au droit à une alimentation de qualité pour tous et toutes

Le Réseau AMAP AuRA participe à la représentation des AMAP, de leur éthique et savoir-faire dans la démocratie alimentaire, et la place qu'elles peuvent prendre dans l'accès de tous et toutes à une alimentation durable auprès des collectivités territoriales, des institutions comme la CAF, la MSA, la DEETS et DREETS.

En participant au groupe de travail inter-régional sur l'**accessibilité alimentaire en AMAP**, le réseau participe aussi à la construction de données nationales, au partage et à la mutualisation d'outils et d'expériences et à la réponse collective à des appels à projets nationaux permettant de donner de l'ampleur à ce chantier au sein du Mouvement des AMAP.

Par ailleurs, tout comme le Mouvement des AMAP est partie prenante des collectifs **INPACT** à l'échelle nationale, du **collectif NOURRIR**, du **collectif "Pour une sécurité sociale de l'Alimentation"**, le Réseau AMAP AuRA accompagne les AMAP et fermes en AMAP de la région à participer aux expérimentations locales (ex : caisse alimentaire à Lyon 8, expérience de SSA avec Solidoume dans le Puy de Dôme, caisse alimentaire à Saint-Etienne...)



Enfin, le Réseau AMAP AuRA participe à la recherche scientifique sur ce sujet, en acceptant régulièrement des entretiens avec des chercheur·ses ou des étudiant·es en thèse sur l'accès à l'alimentation et des études nationales, notamment :

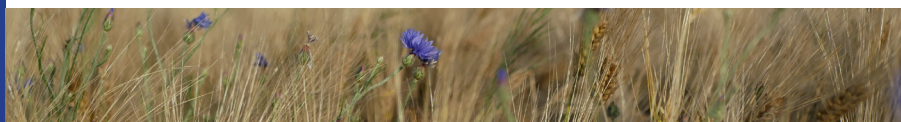
- *Quand bien manger devient un luxe*, Benjamin Sèze, avril 2023
- *La Quadrature du poireau : prix accessibles ou prix rémunérateurs ?*, Territoires à Vivres, mai 2023

Difficultés et leviers

- Faire savoir que ce débat est au coeur de l'action des AMAP (et n'est pas un chantier à part)
- Sujet mobilisateur pour les AMAP et paysan·nes en AMAP
- GT bien structuré et mobilisé à l'échelle régionale et inter-régionale

Intérêt pour le réseau

- Questionner et lever les stéréotypes sur les AMAP
- Ouvrir les AMAP largement à de nouveaux publics dans les territoires
- S'inscrire dans le 3e et 4e pilier de la charte des AMAP
- Faire réseau



Défendre un modèle agricole et alimentaire

Depuis 50 ans, le nombre de paysan·nes est en chute libre et nos campagnes se vident. C'est le résultat d'une politique agricole qui pousse les fermes à s'agrandir, à s'industrialiser ou à disparaître. Avec 50 % des agriculteur·rices qui partiront à la retraite d'ici 10 ans et des fermes beaucoup trop grandes pour trouver repreneur, renouveler les générations agricoles est à la fois une urgence absolue et une opportunité pour redonner vie à nos campagnes et enclencher la transition agroécologique.

→ Dans le cadre de la campagne Nourrir, le réseau AMAP, avec le CELAVAR, a tenu un stand d'information et de sensibilisation et a organisé et animé une table-ronde, **sur les enjeux liés aux transmissions / installations agricoles**, lors du Festival de film documentaire « Semons l'Avenir », qui existe depuis une dizaine d'année en Haute-Loire (43) et qui est porté notamment par l'AMAP local Mégalymontaine. Cette année, le festival a eu lieu du 20 au 22 octobre 2023 à Saint-Julien-Chapteuil. Cet événement se veut être un espace de questionnement sur les rapports au vivant pour permettre à chacune et chacun, de s'inspirer, comprendre et passer à l'action. Cette journée était à destination d'un public de professionnel·les et de porteuses et porteurs de projets agricoles, mais également d'un public de citoyen·nes, au travers notamment d'un théâtre-forum portant sur les questions de transmission agricole.

Détails de l'action

Au travers du stand, l'idée était de proposer une animation appelée « Porteur de parole », afin d'interpeller les personnes autour d'une question centrale liée aux enjeux soulevés dans le cadre de la campagne NOURRIR et du future PLOAA.

Les réponses des personnes permettent d'alimenter le débat et d'expliquer notre présence et les actions que mènent nos associations en faveur de l'installation/transmission agricole et par la même, le rôle et les objectifs de la campagne NOURRIR. Le Réseau AuRA a réalisé un document de communication pour alerter sur le sujet et a mobilisé la presse locale et régionale.



La question posée était :

« Seulement 1 installation pour 2 à 3 départs en retraite... Comment allons-nous nous nourrir demain ? ».

→ La table ronde « L'agriculture, vous la voulez avec ou sans paysan·nes ? »

Détails de l'action

L'idée de cette table ronde était de bénéficier du témoignage de trois types d'intervenants, afin de mettre en évidence les difficultés, les enjeux et les pistes de solution au sujet de la transmission agricole. Pour cela, nous avons invité :

- Un agriculteur à la retraite ayant cédé sa ferme, Pascal Rasclé
- Une jeune installée, ayant repris la ferme de ce dernier, Emma
- Un élu municipal de la commune de Saint-Julien-Chapteuil, Bernard Montorier

La suite de cette action prendra la forme, en 2024, d'une campagne « L'agriculture, l'alimentation, la nature, vous les voulez avec ou sans paysan·nes ? », qui aura pour objectifs :

- De sensibiliser le tout public au PLOAA, loi d'ampleur en cours de définition qui peut donner les outils pour renouveler les générations d'agriculteurs.
- De clarifier et visibiliser les positions des membres du collectif Nourrir, souhaitant orienter l'agriculture française vers un avenir réellement souhaitable.

→ Le 10/10/2023, le Réseau AMAP AuRA a organisé, en partenariat avec l'ADDEAR 07, a organisé une animation Théâtre forum à Vernoux en Vivarais.

TABLE RONDE

Autres actions

→ Le Réseau AMAP AuRA a organisé et accompagné l'animation d'une table-ronde sur le thème « La gestion de l'eau : une lutte paysanne et citoyenne » le 15/04 à Maclas (42). Cette table ronde, qui a réuni une trentaine de participant·es a permis de découvrir le témoignage de fermes ligériennes quant à leur approvisionnement en eau, et les enjeux locaux autour de l'eau, et un mode d'action citoyenne à travers le témoignage de l'association Vayrana. Un article détaillé a, par la suite, été publié sur le site du Réseau, et a été repris dans la communication du Treuil.

→ Le 20/02/2023, Le Réseau AMAP AuRA a organisé une réunion d'une journée avec les salariées des réseaux d'AMAP d'Auvergne-Rhône-Alpes, Ile de France, Bourgogne Franche Comté, ainsi que des salariées du Mouvement Inter-régional des AMAP, pour se concerter sur la valorisation de la parole de paysan·nes en AMAP auprès des amapien·nes et du grand public via une série de podcasts. L'ensemble des salariées présentes ont appris les bases du montage et de la structuration d'un podcast. Une trame commune pour une série de podcasts à été construite, avec l'objectif de publier la série à l'horizon 2024-2025. Une seconde réunion en visio autour de la construction de ce podcast à eu lieu le 23 mars 2023. Les outils construits lors de ces journées permettront dès 2024 de publier un podcast sur la solidarité citoyenne envers les paysan·nes et des podcasts plus courts « portraits paysans » pour participer à la valorisation du métier.

→ **Présence sur les réseaux sociaux** et relais des communiqués des associations agricoles et citoyennes des réseaux InPACT. La page Facebook du Réseau AMAP AuRA, suivie par plus de 5400 personnes, est alimentée quotidiennement par des articles autour de l'agriculture et de l'alimentation, et des actions du Réseau.



Sensibiliser aux enjeux du renouvellement agricole et valoriser dans le mouvement les initiatives portées par des AMAP

La pérennisation des AMAP passe par l'accompagnement au renouvellement des générations agricoles. On sait aujourd'hui combien l'installation agricole est compliquée, notamment à cause de l'accès au foncier, et on sait aussi que de nombreuses fermes en AMAP vont être à transmettre dans les années à venir.



Nous poursuivons en 2023 nos actions avec nos partenaires pour mettre en relation porteurs de projet et cédants à travers des visites de fermes et des temps de rencontres, mais aussi en sensibilisant et orientant au mieux les cédant.es.

En 2023, nous avons organisé des temps de rencontres sur les fermes en AMAP souhaitant céder et 2 ateliers sur la thématique de la transmission du foncier agricole. Ces temps de rencontres sont financés par le projet PNDR "Courroies de transmission" :

Résultat

→ Un atelier sur l'accès au foncier agricole a eu lieu sur la ferme collective et citoyenne de Sarliève le 10 juin 2023, à Cournon d'Auvergne (déplacement d'une salariée et de deux administrateurs de l'association). Cet atelier a été organisé avec Terre de Liens Auvergne dans le cadre du projet Courroies de Transmission.

La matinée a permis, au delà de la question d'accès au foncier pour les paysan·nes, de s'interroger et partager ensemble sur différentes thématiques, et notamment sur :

- Quels outils solidaires d'acquisition du foncier existant ?
- Comment peut se restructurer une ferme pour la jouer collectif ? (statuts de SCIC et témoignage de l'accompagnement de Les Fermes Partagées)
- Le rôle des citoyen·nes dans ce type d'acquisition foncière



Intérêts pour le réseau

- Informer le réseau
- Interpeller les élu·es
- Recruter les paysan·nes en AMAP de demain
- Assurer une pérennisation du modèle
- Renforcer le pouvoir d'agir des AMAP sur les questions agricoles
- S'ancrer dans le calendrier électoral et porter un message politique fort en vue des futures élections européennes de juin 2024

Difficultés

L'ancrage du travail du Réseau dans les AMAP.

On sent des besoins au niveau des réseaux mais comment faire pour que les AMAP s'en saisissent ?



Livraison collège AMAP Paul Eluard (Vénissieux)



Soutenir nos actions

Chaque soutien compte !

ADHÉREZ

→ <https://amap-aura.org/adhesion/>

PARTICIPEZ À NOS FORMATIONS

→ <https://amap-aura.org/formations/>

PROCUREZ-VOUS NOS BD, LIVRETS, GUIDES... ET PARTAGEZ-LES !

→ <https://amap-aura.org/toutes-les-ressources/>



ABONNEZ-VOUS À NOTRE LETTRE D'INFO

→ <https://amap-aura.org/lettres-dinfo-archivees-AuRA/>

SUIVEZ-NOUS SUR LES RÉSEAUX SOCIAUX



@amapaura

@reseauamapaura

IMPLIQUEZ-VOUS BÉNÉVOLEMENT AU RÉSEAU

→ contact@amap-aura.org

MERCI !

Feuille de route à l'horizon 2025

Augmenter le nombre d'AMAP adhérentes en AuRA

- Accompagnement à la création d'AMAP d'initiative paysanne et citoyenne y compris scolaire
- Intervention auprès des porteurs de projets agricoles pour promouvoir les AMAP
- Favoriser le retour / l'arrivée des AMAP non-membres du Réseau

Maintenir le nombre de fermes en AMAP et les AMAP existantes

- Réaliser des états des lieux réguliers des AMAP et paysan.nes du réseau et mettre à jour la base de donnée clic'AMAP
- Étoffer l'offre de formation/temps d'échange en collectif pour AMAP et paysans en AMAP
- Accompagner individuellement les AMAP et paysans sur leurs partenariats
- Accompagner l'installation et à la transmission agricole en AMAP
- Identifier les AMAP à petit effectif, et prévoir un accompagnement pour les aider à redémarrer
- Identifier les problématiques des fermes en AMAP et essayer les actions de soutien

Renforcer l'accès aux AMAP à tous les publics et la diversité en AMAP

- Défendre l'accessibilité alimentaire en AMAP par le développement / l'essaimage des contrats solidaires, et la création d'outils et de modules de formation

Rendre le modèle AMAP visible, compréhensible, plébiscité

- Promouvoir les AMAP auprès du grand-public (stand, présence médiatique, campagne de communication)
- Développer et mettre à jour le site web et les réseaux sociaux
- Déployer AMAP en fêtes
- Créer et diffuser des outils de communication

Équilibrer/adapter le modèle économique et renforcer la gouvernance de notre association

- Adapter et faire valider de nouveaux statuts
- Animer la vie interne de l'association
- Prendre soin de l'équipe salariée
- Rechercher + d'autonomie financière > 60%
- Gérer administrativement et financièrement l'association

Exister politiquement

- Faire + de plaidoyer avec les partenaires AMAP interrégional, réseau INPACT, pour une autre PAC, etc.
Sur des sujets de société : l'eau / élevage plein-air / autres propositions ?
et/ou
- Être représentatif de toutes les AMAP de la région et renforcer l'action locale avec un réseau de bénévoles actifs et compétents
et/ou
- Toucher un plus grand nombre de bénéficiaires ?





TOUTES CES ACTIONS
ONT ÉTÉ FINANCÉES EN PARTIE GRÂCE AUX
ADHÉSIONS AMAPIEN-NES ET PAYSAN-NES

EN ADHÉRANT, VOUS FAITES VIVRE
LE RÉSEAU ET SES PROJETS

MERCI !

MERCI À TOUS NOS FINANCEURS QUI NOUS PERMETTENT DE MENER NOS MISSIONS DE SOUTIEN ET DE DÉVELOPPEMENT D'UN MODÈLE AGRICOLE ET ALIMENTAIRE DURABLE ET ÉQUITABLE POUR TOUTES ET TOUS.



MERCI À NOS PARTENAIRES !

