



2025

RAPPORT D'ACTIVITÉS

RÉSEAU AMAP AUVERGNE-RHÔNE-ALPES

VIVE LES AMAP!





Aux Sources de la Coise (69)

Des paysan·nes ... et des amapien·nes



GAEC Le Jardin des Courtines (69)

Sommaire

Rapport moral	4
Les ressources humaines de l'association	6

AXE 1 : Accompagner les paysan·nes en AMAP 12

→ Informer et former les étudiant·es en BPREA	13
→ Accompagner à l'installation avec les acteurs de l'installation agricole	14
→ Accompagner les partenariats en AMAP et soutenir les fermes	18
→ Accompagner collectivement les paysan·nes en AMAP	20
→ Accompagner la transmission agricole des fermes en AMAP	22
→ Informer et mobiliser les membres paysan·nes du réseau	23

AXE 2 : Sensibiliser le grand public aux enjeux de l'agriculture et l'alimentation, rendre visible les AMAP ! 24

→ Création de contenu numérique pour sensibiliser le grand public	25
→ Construire, mettre à jour et diffuser des outils de communication et d'animation sur les AMAP	28
→ Consolider une stratégie de communication avec la presse	30
→ Mener une étude d'impact des AMAP	31
→ Organiser la présence des AMAP et des fermes sur les événements	32
→ Animer la campagne « AMAP en fêtes » à l'automne 2025	34
→ Animer le cycle web grand public « Décryptons l'Agriculture Paysanne »	36

AXE 3 : Créer, développer, outiller les bénévoles pour des AMAP pérennes, dynamiques, innovantes ! 38

→ Accompagner la création d'AMAP sur l'ensemble de la région	39
→ Informer et mobiliser les bénévoles des AMAP, renforcer le réseau	40
→ Accompagner collectivement les bénévoles des AMAP	41
→ Ouvrir les AMAP à des publics éloignés des AMAP	44
→ Stimuler l'engagement des bénévoles en AMAP	47
→ Accompagner la transition numérique des AMAP	48
→ Accompagner individuellement les AMAP et mener des médiations	50
→ Susciter et animer des dynamiques locales inter-AMAP	52

Cette année 2025 a été très chargée, dans le domaine de « l'administration de notre association régionale ».

Pour commencer, le chantier de la mise en conformité de nos statuts, pour mieux affirmer notre posture d'intérêt général, en lien avec le Miramap, nous a occupé toute l'année, avec un point final seulement en cette année 2026, lors de l'AGE accolée à notre AG annuelle. C'était un travail de longue haleine, avec la refondation complète de ce texte qui datait de la création initiale du réseau régional.

Une nouvelle fois (non, on ne s'habitue pas forcément !) nous avons consacré du temps, nécessaire au **remplacement de notre coordinatrice**, chargée de la communication. C'est dans ce cadre que nous avons accueilli au printemps, **Gaëlle** qui s'est très vite (et bien) intégrée à l'équipe. Nous remercions **Auriane** pour son bref passage (1 an) dans notre équipe, lui souhaitant bonne route pour la suite de sa vie professionnelle.

La recherche de financement - et ce n'est pas original dans le milieu associatif - occupe une partie importante du temps de nos salariées autour de Bénédicte et avec l'aide limitée de quelques administrateur-trices. Pour 2025, nous avons apprécié le soutien renouvelé de la plupart de nos partenaires financiers ; cependant l'avenir semble plus incertain, avec la poursuite de la baisse des moyens de l'ensemble des collectivités territoriales, et en corollaire les aides au mouvement associatif et militant.

Par contre, nous avons obtenu en 2025, un nouveau financement : PNA (Programme National pour l'Alimentation) avec le CELAVAR et les INPACT d'autres régions pour agir dans le cadre de la justice alimentaire.

Dans ce domaine, **40 AMAP ont mis en place des contrats solidaires** avec des partenaires sociaux locaux : **300 nouvelles familles** sont devenues amapiennes par ce biais.

Pour poursuivre sur ce point financement, crucial

pour la vie de notre association, nous avons été accompagnés par Ronalpia, concernant l'accès aux financements en vue de diversifier et consolider notre modèle économique : plusieurs salariées et administrateur-trices ont participé à une ou plusieurs de ces 6-7 rencontres (à cheval sur 2024 et 2025). Mais nous ne saurions conclure sur ce sujet, sans une petite pique de rappel concernant notre **auto-financement** : le montant des adhésions amapiennes et paysannes reste trop peu important, si nous voulons atteindre un jour, notre objectif (déjà ancien !) d'un **autofinancement à hauteur de 50%**. Nous en sommes très loin, et pourtant, le montant des subventions dans notre financement, certes important, est de plus en plus aléatoire et rarement pérenne. **Il n'est pas utile de vous/nous rappeler ce qu'il reste à faire.**

Dans le même temps, notre réseau AuRA continue d'être bien **vivant et dynamique** :

- 3 nouvelles AMAP en 2025, ont rejoint les 315 Amap existantes, soit 2500 bénévoles actifs, 2500 fermes et 18 200 foyers en Amap, tout cela générant un CA d'environ 20 Millions d'€ pour les fermes.
- plus de **70 événements** ont été organisés par le réseau ou les AMAP en 2025
- un nouveau GT (Groupe de travail) **Solidarité avec les fermes** a été mis en place en 2025
- de plus en plus de paysan-nes, souvent tout juste installé-es, rejoignent le réseau AMAP (**+18 nouveaux paysan-nes** et porteur-euses de projet informé-es et accompagné-es en AMAP)
- **2 rencontres régionales** ont lieu chaque année, désormais : une au printemps en même temps que l'AG statutaire (à Lyon 03/2025), la seconde à l'automne (dans la Loire au Treuil 10/2025).
- le **développement de Clic' Amap** se poursuit en lien avec le Miramap : **+19% d'utilisateurs-ices** (amapien-nes et paysan-nes) entre 2024 et 2025, soit, sur AuRA un CA concerné de 3.3 Millions d'€ (sur les 20M € sur 2025) ; par ailleurs, le **développement du projet de paiement dématérialisé** est en cours.

→ l'effort dans le domaine de la communication a également été important en 2025 avec la création d'une chaîne de podcasts **le Monde des AMAP** et d'une vidéo **Qu'est-ce qu'une AMAP?**

→ l'édition du livret **Engagement citoyen** dans les AMAP, avec 2 éléments clés :

- 1) donner du sens à l'engagement et comprendre pourquoi on agit, ainsi que notre impact concret
 - 2) cultiver la convivialité et le lien social pour des AMAP mobilisées et dynamiques
- cette année, le réseau a renouvelé l'expérience du recrutement d'une stagiaire pour le **développement local des AMAP** : après Fleuriane en 2024 (pour les Savoie) c'est Mathilde, en 2025 qui a pris le relais pour la Loire. Cette année, Mathilde, sillonnant la Loire à la rencontre des AMAP et des paysan-nes, a pu étudier **l'impact des AMAP sur leurs fermes partenaires** (outil présenté lors des rencontres de l'automne). Cette expérience sera renouvelée désormais chaque année.

Pour prendre un peu de hauteur dans ce rapport moral, et sortir des questions de fonctionnement, nous devons quand même rappeler les **3 axes de travail qui continuent de guider l'action du réseau** :

- **accompagner les paysan-nes installé-es ou en cours d'installation**
- **sensibiliser le grand public aux enjeux Alimentation paysan-nes et à l'impact des AMAP**
- **pérenniser, développer, essaimer les AMAP**

Notre réseau AMAP est au cœur d'un écosystème d'acteurs : autour du monde paysan et citoyen avec le CELAVAR et INPACT, ou de celui de l'Alimentation avec les expériences, désormais nombreuses, de caisses de SSA, ou encore avec celui de la recherche avec des partenariats comme l'INRAE, et pour élargir au niveau national et international avec le Miramap et Urgency.

Surtout, **nos AMAP participent au monde de l'Éducation Populaire** : ce sont de **micro-espaces d'expérimentation de la démocratie alimentaire** (transparence des prix et pratiques, choix des fournisseurs...). Lors de rencontres régulières, elles participent au **faire ensemble** : convivialité, relations

de confiances amapien-nes/paysan-nes, échanges et partage sur les nombreux enjeux de l'agriculture et de l'alimentation.

Notre effort continue de se poursuivre concernant **l'offre de formation à la fois pour nos salariées et des administrateur-trices** volontaires. En plus de l'accompagnement de Ronalpia cité plus haut :

- une formation de l'IFMAN sur les méthodes de prise de décision (07/2025, salariées + admins)
- accompagnement de l'équipe salariées pour l'intégration de Gaëlle (4ème co-coordinatrice)
- formation Inter-régionale avec le Miramap, qui vient renforcer le binôme admin-salariée (J.Marc et Thérèse) dans le domaine des médiations. Un GT inter-régional s'est constitué à la suite de cette formation, pour faire une communauté apprenante (2026).

Pour conclure ce rapport moral présenté par notre CA, quelques mots sur celui-ci.

- Le renouvellement a redémarré ces dernières années, et **8 nouveaux admins nous ont rejoint le CA lors des 3 dernières AG**, quand dans le même temps, le bureau réduit à minima en 2024 (certains bureaux ont eu lieu avec 2, voire un seul administrateur), s'est bien renforcé avec désormais 6 admins.

Cependant **ce renouvellement doit se poursuivre pour maintenir le dynamisme de notre association**, et ne pas faire reposer trop sur nos 4 salariées le fonctionnement du réseau.

Comme, chaque année, des administrateur-trices nous quittent, c'est le cas de Jean-Pierre et Gisèle. Sylvain et Erwan ne renouvelleront pas leur mandat. Nous les remercions ici tous les 4 pour leur engagement au réseau toutes ces années, et leur souhaitons le meilleur pour la suite.

A la suite de ces départs, vous l'avez compris, **vous êtes bienvenu-es avec nous**

Bonne AG à toutes et tous.

Jean-Marc Chazot pour le Conseil d'Administration



Les ressources humaines de l'association

Une équipe de bénévoles

Une équipe de **17 administrateurs et administratrices**, répartie sur l'ensemble de la région : Jean-Marc (42), Jean-François (01), Christine (26), Benoit (42), Christian (26), Jean-Pierre (42), Sylvain (01), Bastien (01), Jean-Noël (42), Raïssa (03), Philippe (63), Claire (63), Mayi (69), Flore (69), Delphine (69), Erwann (01), Gisèle Rigard (63).

- **Le CA s'est réuni 7 fois en conseils d'administration en 2025 :**
 - 28/01 en visio : Tour d'actualité des GT du Réseau et préparation de la formation «Décider en intelligence collective»
 - 27/02 en visio : Organisation des Rencontres Régionales à Lyon
 - 20/05 en visio : Bureau élargi au CA
 - 04/07 en présentiel : Election du bureau et organisation de l'AGE, questions au sujet des nouveaux statuts
 - 18/11 en visio : CA spécial statuts
 - 25/11 en visio : Points divers, FSA et orientations 2025-2030
 - 09/12 en présentiel : bilan des rencontres régionales printemps et automne 2025
- **Le bureau s'est réuni à 10 reprises** en visio sur le temps de midi pour assurer la gestion courante de l'association : 20/01, 03/02, 03/03, 14/04, 20/05, 24/06, 15/09, 21/10, 18/11, 9/12
- **1 fois en Rencontres régionales et Assemblée Générale** le 30 mars à Lyon autour du thème "**Manger local : une réponse au système alimentaire mondialisé ?**" avec une trentaine de participantes et participants.
- **1 fois en Rencontres Régionales d'Automne** le 4 octobre au Treuil (42), avec une vingtaine de participantes et participants.



Membres du conseil d'administration à Romagnat (Puy-de-Dôme)

L'équipe des administrateur-rices est mobilisée toute l'année sur des événements, des projets, des groupes de travail au service du réseau. **Merci à elles et eux !**

- **GT création d'AMAP** : Bastien Puerari et Mayi Laborde
- **GT accessibilité** : Christine Daverede, Benoit Gardet, Flore Pène, Geneviève Chevassus et des bénévoles et salariées du réseau AMAP Isère
- **GT communication** : Benoit Gardet, Christine Daverede, Mayi Laborde, Philippe Josselin, Bastien Puerari, Jean-Marc Chazot, Erwan Marais, Raïssa Bossi
- **GT AMAP en fêtes** : Jean-Marc Chazot
- **GT clic'AMAP** : Maryse Rigollet, Martine Ritter et Coralie Jasse (salariée du Miramap)
- **GT accompagnement des AMAP** : Jean-Marc Chazot
- **GT solidarité avec les paysan-nes** : Christian Nicollet, Sonia Enrique, Marion Banon et Anne-Claire Dutreix
- **Etude des impacts des AMAP** : Jean-Marc Chazot, Delphine Blanc, Marie-France Vernier-Betton, Jean-François Colin
- **GT "jeu de société sur les AMAP"** : Chloé Landriot, Emilie Guillemain (réseau AMAP Île de France)
- Et toutes les autres actions du réseau sans GT spécifique : merci !

Le bureau (réunion une fois par mois pour la gestion courante de l'association) :

- **Equipe porte-parolat** : Bastien Puerari et renfort de Delphine Blanc
- **Equipe trésorier** : Jean-François Colin, Raïssa Bossi
- **Equipe vie associative** : Jean-Marc Chazot, Philippe Josselin, Flore Pène
- **Equipe RH** : Flore Pène, Bastien Puerari
- **GT statuts** : en 2025 un GT "statuts" s'est mobilisé pour réécrire les statuts du réseau : Christine Daverede, Jean-Pierre Mousset, Jean-Marc Chazot, Benoit Gardet, Geneviève Chevassus



Par ailleurs, toute l'équipe bénévole se mobilise sur l'animation de leur territoire sur invitation, en animant les réseaux locaux, en impulsant des dynamiques autour d'AMAP en Fêtes, en rencontrant des élu-es.

On estime cette implication à un temps plein soit 225 jours / an mais pour l'instant nous ne la valorisons pas dans notre comptabilité.

Des bénévoles sur les territoires nous ont également apporté un appui formidable pour organiser des événements, participer à des groupes de travail ou encore expérimenter des actions dans leurs AMAP.

Merci aux paysan-nes en AMAP ayant ouvert leurs fermes ou étant venu-es témoigner aux cafés installation-transmission, en intervention BPREA ou sur des événements avec des porteurs et porteuses de projets agricoles : Alice et ses deux associés Olivier et Olivier (01), Baptiste et Maxime (74), Nicolas (73), Candice (01), Cyril (01), Arnaud (26)...

Merci aux bénévoles : Mariella, Nadine, Michèle, Catherine, Véronique, Thaïs, Dominique, Marie, Laurence, Dominique, Caroline, Marie, Pierre, Marie, Joëlle, André, Bernadette, Valentin, Guillaume, Chloé, André, Sonia, Véronique, Adeline, William, Laurent, Christianne, Laurence, Nicolas, Marianne, Colline, Geneviève, Olivier A., Olivier J., Olivier C., Stéphane, Fanny, Maryse, Tanguy, Oiana, Gilles, Géraldine, Pierre-Yves, Marie-France...

... et tous et toutes celles et ceux qu'on oublie... Merci!



GAEC Le Jardin des Courtines
Duerne (69)

Une équipe de salariées

En 2025, l'équipe salariée est composée de 4 animatrices-coordinatrices en temps partiel (32h/35). L'équipe salariée fonctionne en coordination partagée en se répartissant les missions de coordination (animation de la vie associative, gestion administrative, recherche de financements et ressources humaines). En mars 2025, Auriane Legendre, chargée de communication et animation, a quitté son poste pour de nouvelles aventures. Gaëlle Chignec a pris sa suite en mars. Deux semaines de passation ont eu lieu.

Accueil de stagiaires

En 2025, le réseau AMAP AuRA a accueilli

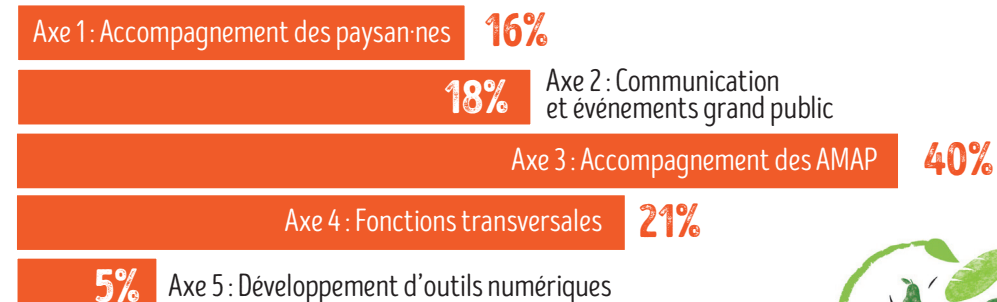
Mathilde Diaz pour un stage de 5 mois pour tester la mesure d'impact (chantier 2024 - Miramap) sur les AMAP de La Loire et organiser les Rencontres Régionales d'Automne à Chamboeuf (Le Treuil - 42).

Formations internes

En 2025 : le réseau AMAP AuRA a bénéficié d'une formation "prise de décision" le 4/07, animé par l'IFMAN pour les salariées et administrateur-ices.

Pour consolider la coordination partagée, apprendre à réguler les conflits, et accompagner les périodes d'arrivée et de départ de nouvelles salariées, un accompagnement de l'équipe par l'IFMAN a été réalisé sur toute l'année 2025.

Répartition du temps de travail salariée/actions en 2025



La répartition des missions en 2025

Thérèse est responsable administratif et des relations avec les cabinets de l'expert comptable et commissariat aux comptes, elle est cheffe de projet clic'AMAP pour orchestrer le développement de l'outil, la participation du réseau au COPIL interrégional ainsi que les formations. Elle porte le développement du champ "Accompagnement des AMAP" en binôme avec Jean-Marc avec l'animation d'un cycle d'échange entre AMAP un soir/ mois et la tenue de formations plus longues "Donner de l'élan à son AMAP" (nouveau 2022), "Bousculer le solidarités" (nouveau 2023) et "Éthique et juridique : Démêlons la pelote" (nouveau 2024). Elle accompagne avec Mathilde (stage 5 mois) également les dynamiques sur les territoires notamment pour 2025 les AMAP de la Loire avec un test de la mesure d'impact des AMAP et des fermes.

Bénédicte est chargée du chantier "Accessibilité alimentaire en AMAP" avec le groupe de travail bénévole. Le réseau accompagne : la mise en place de contrats solidaires avec les institutions publiques et les acteurs sociaux, la création d'AMAP solidaires, l'organisation d'événements autour de ce sujet avec les AMAP de la région. Elle intervient également sur la création d'AMAP, notamment avec les milieux scolaires et la création d'un jeu de société sur les AMAP. En 2025, elle finalise le livret "engagement en AMAP" et travaille sur le projet IMPACT avec le MIRAMAP pour construire la méthodologie d'étude d'impact des AMAP. Enfin, elle porte la mission de recherche de financements (publics et privés) et de gestion des conventions de financements dans le cadre de la coordination partagée.

Gaëlle est responsable de toute la communication de l'association, elle maintient nos outils et suit plusieurs projets web (site web du réseau, sites des AMAP et fermes, d'AMAP en fêtes, du collectif RACCOURCI). Elle est pilote des lettres d'informations mensuelles, des campagnes séquencées, du graphisme de tous nos événements, de notre présence dans les médias sociaux et sur les événements. Elle anime également AMAP en fêtes et des soirées de sensibilisation. De plus Gaëlle coordonne le PNA "Former pour les transitions" en interne, projet mené avec un réseau d'acteurs agricoles. Dans le cadre de la coordination partagée, Gaëlle porte la mission de suivi RH : organisation de la formation professionnelle, des entretiens annuels et des périodes de recrutement.

Laure est responsable de l'accompagnement des paysan·nes en AMAP. Cela passe par la rencontre et l'accueil des porteur·euses de projets, l'accompagnement des recherches de partenariats entre paysan·nes et AMAP, et de l'accompagnement des nouveaux paysannes en AMAP, avec des temps individuels et collectifs. Elle fait le lien avec les groupes INPACT départementaux (INitiative Pour une Agriculture Citoyenne et Territoriale), et organise avec eux des cinés-débats, visite de ferme, cafés installations, soirées transmissions un peu partout sur la région. Elle est également au bureau du Celavar pour représenter le réseau AMAP. Elle est en lien avec le GT vie associative pour l'organisation des CA, bureaux et des rencontres régionales, dans le cadre de la coordination partagée.

Les chiffres clés 2025

3 CRÉATIONS
D'AMAP
ACCOMPAGNÉES

8 ÉCHANGES ENTRE
PAYSAN·NES
74 PAYSAN·NES TOUCHÉ·ES

7 ATELIERS
ACCESSIBILITÉ
ALIMENTAIRE

40 AMAP
ONT MIS EN PLACE DES
CONTRATS SOLIDAIRES
ET 30 AMAP Y TRAVAILLENT

13 NOUVEAUX
SITES INTERNET
AMAP ET FERMES

6 INTERVENTIONS EN
BPREA ET EN CFPPA AVEC LE
COLLECTIF IMPACT
+130 ÉTUDIANT·ES RENCONTRÉ·ES

8 ÉVÈNEMENTS A DESTINATION DE
PORTEUR·EUSES DE PROJETS
AGRICOLES
+180 PARTICIPANT·ES

28 FORMATIONS
clic'AMAP

9 ÉCHANGES ENTRE AMAP
24 AMAP TOUCHÉES

1 CYCLE DE 5 WEBINAIRES
SUR L'AGRICULTURE PAYSANNE

52 ÉVÈNEMENTS
PENDANT AMAP EN FÊTES

25 LETTRES D'INFO
ENVOYÉES À + DE 7200
CONTACTS

Accompagner les paysan·nes et futurs paysan·nes vers un métier agricole pérenne, viable et attractif!

Le réseau AMAP s'appuie sur ses deux jambes : monde agricole et consommateur·ices. En effet, les AMAP ont pour vocation de sécuriser des installations, de pérenniser des activités agricoles durables, de soutenir les fermes en cas d'aléas. Il s'agit de partager les risques et les bénéfices de la production, comme une assurance citoyenne. Ce premier axe décrit donc toutes les actions à l'égard des producteur·ices de la région, mais également des porteur·euses de projet agricole et des étudiant·es dans les filières agricoles, des projets d'installation jusqu'à la transmission des fermes et des débouchés.



Pancartes paysannes
Cize (01)

Informer et former les étudiant·es en BPREA et lycées agricoles au fonctionnement AMAP

Le réseau AMAP AURA sensibilise les porteur·euses de projets agricoles et étudiant·es en formations agricoles sur le débouché AMAP. En effet, ce débouché favorisant une installation sécurisée puis une activité viable et vivable, il est indispensable qu'il soit connu des futur·es producteur·ices de la région.

Résultats

En 2025, le réseau AMAP AuRA a mené 2 interventions en BPREA pour présenter le modèle AMAP et son fonctionnement, et questionner les étudiant·es sur leur projet d'installation et de commercialisation. Ces interventions ont eu lieu dans le cadre de la formation "Pratiques paysannes" le 23/01/2025 à Clermont-Ferrand et au BPREA d'Ecully le 31/01/2025

A l'issue de ces interventions, un temps est pris avec les étudiant·es pour affiner leurs projets de partenariats en AMAP.

Ces deux interventions ont permis aux 20 porteur·euses de projets agricoles de mieux comprendre le débouché solidaire AMAP, et d'affiner leur projet d'installation.

Par ailleurs, des interventions en BPREA et lycées agricoles ont également été réalisées avec les partenaires du réseau INPACT, sous formes d'ateliers thématiques ou de forums installation, pour présenter les différentes structures d'accompagnement à l'installation.

4 interventions ont été menées en 2025, dans la Drôme, en Savoie, dans l'Ain et Rhône.



Accompagner à l'installation avec les acteurs de l'installation agricole

Le partenariat et la coopération avec les autres acteurs du monde agricole sont une clé de réussite pour les accompagnements agricoles, que ce soit sur le sujet de l'installation, de la transmission des fermes, de l'accompagnement des fermes en difficulté, la consolidation des débouchés économiques des fermes...

Rencontres

Afin de coordonner son accompagnement avec les acteurs de l'installation agricole, le réseau AMAP participe à des **temps de rencontre, de mutualisation des connaissances et de construction de programmes d'actions communs** avec ces acteurs.

En 2025, le réseau AMAP co-organise et participe à des **journées de rencontres et construction entre acteurs de l'installation** sur différents départements et territoires (Ain, Ardèche, Drôme, Rhône, Auvergne), ainsi qu'avec les acteurs régionaux (membres du Celavar) et nationaux (Rencontre inPact national à Paris).

Ces temps permettent de **co-construire des programmes d'animations partagés**, mais aussi d'optimiser les accompagnements, en se transmettant des informations, en partageant des pratiques dans les accompagnements, et en se transmettant des savoir-faire.

Enfin, **le réseau est membre du Celavar.**



Visites de fermes et café-installation

Afin de faire connaître l'accompagnement et les programmes d'actions communs élaborés avec les partenaires, le réseau AMAP organise des **visites de fermes, cafés installation et ateliers thématiques avec ses partenaires locaux**, à destination des porteur-euses de projet. Ces événements sont aussi l'occasion de faire se rencontrer des porteur-euses de projet et des cédant-es, **faire connaître les ressources et les accompagnements disponibles pour faciliter les installations.**



Visite de ferme
Terre de Luisandre (01)



Tablee paysanne
Cize (01)



Temps d'échanges
Visite de la Ferme Terre de Luisandre (01)

En 2025, **8 évènements** sont organisés, et ont permis à **plus de 130 porteur-euses de projets agricoles et cédant-es** de se rencontrer :

- Visite de ferme paysanne en maraîchage, Les Jardins de Cize, Cize (01)
- Visite de ferme «S'installer en collectif», Terre de Luisandre, Bourg en Bresse (01)
- Visite de ferme «Devenir paysanne dans un monde de paysans», GAEC La ferme sur la Tour, Ambronay (01)
- Visite de ferme et ateliers autour de l'installation paysanne - Ferme de l'Heureux Clu - Villy le Pelloux (74)
- Visite de ferme "installation en collectif : intégrer une structure déjà existante pour s'installer", ferme Jardin'envie, Bourg-les-Valence (26)
- Atelier thématique et soirée projection débat autour du film "Leurs Champs du coeur", à Aubenas (07)
- Témoignage et temps d'échanges : «Concilier juste rémunération des paysan-nes et prix accessibles», La Motte Servolex (73)
- Veillée Transmission autour du spectacle de Paul Roy «Une ferme c'est une vie, comment transmettre ?» à St Julien Chapteuil (43)

La Fête des jeunes installé-es

Enfin, cette année, et pour la première fois, le réseau organise avec les structures de l'accompagnement paysan du Rhône **une fête des jeunes installé-es** le 05/07/2025 au GAEC le Courtil de Quincieux (69), pour **valoriser les installations réussies** auprès du grand public, favoriser la rencontre entre le grand public et le monde paysan !

Pour cette occasion, le réseau a organisé un spectacle vivant et concert sur le thème de l'installation, afin de favoriser la présence du grand public et l'aspect festif et convivial de cet évènement.



Cette journée a réuni une cinquantaine de participant-es, et été organisée en parallèle dans d'autres départements de la région.



Visite ferme
Terre de Luisandre (01)



Fête des jeunes installé-es
Ferme du Courtil - Quincieux (69)

Accompagner les partenariats en AMAP et soutenir les fermes

Le monde agricole est régulièrement touché par des aléas climatiques, sanitaires, personnels qui mettent à mal le fonctionnement économique des fermes. Trouver des débouchés et s'assurer un revenu stable est également une difficulté rencontrée par de nombreux·ses paysan·nes, au moment de l'installation ou plus tard. Le soutien et la pérennisation des fermes est au cœur du mouvement AMAP, le réseau accompagne donc les paysan·nes à construire des réponses favorisant la viabilité économique, et la vivabilité du métier à long terme.

Construction de nouveaux partenariats AMAP

Le réseau AMAP est de plus en plus sollicité par des paysan·nes souhaitant démarrer des partenariats en AMAP. L'accompagnement passe par des échanges téléphoniques individuels pour mieux comprendre la demande, et la situation du ou de la paysan·ne, une recherche de partenariats auprès des AMAP de son secteur, la publication d'articles dans la lettre d'information et sur les réseaux sociaux. En cas d'absence d'AMAP sur le secteur, l'accompagnement va jusqu'à la création de nouvelles AMAP.

En 2025, 18 paysan·nes et porteur·euses de projet ont été informé·es et accompagné·es dans leur recherche de partenariats AMAP.



Accompagnements individuels des paysan·nes face aux aléas

Il s'agit de prendre le temps de comprendre la situation et le besoin, et de réfléchir avec le ou la paysan·ne aux solutions qui peuvent être envisagées individuellement, collectivement avec ses AMAP, et en partenariat avec les acteurs du monde agricole. Cela peut également passer par une aide pour recalculer son prix de panier en fonction des coûts de production, et un accompagnement pour partager ces changements aux amapien·nes.

→ A titre d'exemple, en hiver 2025, un accompagnement individuel a été réalisé pour favoriser l'augmentation du revenu du paysan, et ré-évaluer son prix de panier. 5 rencontres ont été réalisées en visio ou par téléphone, pour comprendre les enjeux et besoins des amapien·nes et du paysan. Un temps a également été pris avec le centre social qui a mis en place des paniers solidaires, afin de prévoir des solutions spécifiques.

→ Enfin, un temps a été pris avec l'AFOCG des Alpes, partenaire du réseau AMAP qui accompagne les paysan·nes sur leur comptabilité. Une rencontre en présentiel a été organisée le 20/02/2025, pour présenter les chiffres et les besoins du paysan. Une quarantaine de personnes étaient présentes, et la ré-évaluation du prix du panier a été validée.

Groupe de Travail « Accompagnement paysan·ne et soutien des fermes »

En 2025, le réseau AMAP renforce son appui aux paysan·nes par la création d'un Groupe de Travail « Accompagnement paysan·nes et soutien des fermes ». Ce GT a pour objectif de créer un réseau de personnes relais (paysan·nes et/ou amapien·nes), ayant une bonne connaissance des aléas sur les territoires et de faire remonter les informations liées à ces aléas efficacement. Ce GT a également la mission de contacter tous les paysan·nes signalant des difficultés sur leur ferme au moment de l'adhésion au réseau, et de monter une campagne téléphonique pour recueillir les besoins des paysan·nes en AMAP.

Par ailleurs, le GT "mutu paysan" interrégional se réunit régulièrement pour s'entraider entre réseaux d'AMAP sur des problématiques rencontrées par les paysan·nes de nos réseaux et y répondre par des accompagnements ou la mise en place de temps d'échanges (ex : comment augmenter le nombre de paniers de l'AMAP ? Réfléchir à un revenu plus juste: construire son prix en fonction de ses charges ?...)

Enfin, le réseau a participé à la journée de Comité de pilotage du projet "Dégenrons l'agriculture paysanne" pour apporter des témoignages sur les visites thématiques organisées avec les partenaires d'Inpact01 "Devenir paysanne dans un monde de paysans". La journée a apporté des éclairages sur la manière d'accompagner les paysannes, de mieux anticiper les difficultés spécifiques qu'elles peuvent rencontrer.



Accompagner collectivement les paysan·nes en AMAP : formations et temps d'échanges paysan·nes



Le Réseau AMAP AuRA met en place des temps d'échanges entre paysan·nes et futur·es paysan·nes en AMAP sur des thèmes liés au partenariat en AMAP. Ces temps plébiscités permettent un échange entre pairs sur des difficultés et solutions du partenariat AMAP et mobilisent un·e paysan·ne pour témoigner.

CYCLE D'ÉCHANGES ENTRE PAYSAN·NES

En 2025, un cycle de 3 échanges thématiques a été organisé et a mobilisé largement (60 inscrit·es)

→ 04/04 : «S'adapter aux aléas climatiques».

Intervention d'Alexandre Barriet-Guillot, conseiller technique en maraîchage à la FRAB AURA pour présenter les travaux sur ce sujet et partager des supports utiles.

→ 19/05 : «Ouvrir sa ferme au public»

L'échange, en présence d'intervenantes du CIVAM et de l'Accueille, a permis de s'interroger sur : quels éléments présenter durant sa visite de ferme, comment transmettre son savoir, quelle réglementation, quel rôle des amapien·nes... ?

→ 24/11 : «Monter des contrats accessibles»

En présence de paysan·nes ayant mis en place des contrats solidaires dans leurs AMAP, en interne ou avec un partenaire social.

Des compte-rendus et informations complémentaires sont envoyés aux participant·es à l'issue de chaque temps de rencontre.



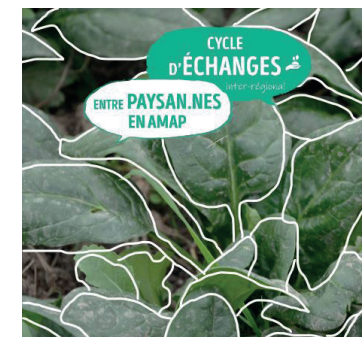
ZOOM Adaptation aux aléas climatiques

L'adaptation face au changement climatique touche à tout : organisation du temps de travail, calendrier de cultures, débouchés, biodiversité, embauche, place de l'arbre, place de l'eau... Toutes les fermes n'ont pas les mêmes enjeux ni les mêmes priorités (pas les mêmes sols, historiques, débouchés, faiblesses). L'objectif est de prioriser les priorités de la ferme pour mieux produire aujourd'hui, pour que ça marche toujours pour demain.

A travers de nombreux exemples, Alexandre Barriet Guillot a développé les stratégies mises en place par les fermes, les difficultés rencontrées et les facteurs de réussites.

A savoir :

- Diagnostiquer sa ferme : identifier ce qui est prioritaire et urgent à travailler individuellement
- Commencer par le plus simple : ce sur quoi on peut agir !
- Et pour avancer plus vite : le collectif et/ou l'accompagnement
- Savoir prioriser dans chaque système pour adapter la charge mentale et les actions aux capacités du système et des personnes qui le pilotent



DEVENIR PAYSAN·NE EN AMAP

En parallèle de ces échanges thématiques, le réseau a animé plusieurs échanges «Devenir paysan·ne en AMAP» à destination de paysan·nes qui ne connaissent pas le fonctionnement AMAP.

- En 2025, le réseau a choisi d'augmenter le nombre de formations en passant à 4 sessions par an contre 2 en 2024.
- 3 sessions ont été réalisées, mobilisant également un·e paysan·ne installé·e avec le soutien d'une AMAP le 17/02, 13/10 et 15/12
- La session du 07/04 a été remplacée par 2 entretiens individuels par manque de participant·es.



GAEC Le Jardin des Courtines (69)
Photo : Andréa Blanchin

Accompagner la transmission agricole des fermes en AMAP

La pérennisation des AMAP passe par l'accompagnement au renouvellement des générations agricoles. On sait aujourd'hui combien l'installation agricole est compliquée notamment à cause de l'accès au foncier et le manque de transmissibilité de certaines exploitations, et on sait aussi que de nombreuses fermes en AMAP vont être à transmettre dans les années à venir.

Résultats

Le réseau poursuit en 2025 ses actions avec **les partenaires de l'installation et transmission agricole** pour mettre en relation porteur-euses de projet et cédant-es, et pour **accompagner la transmission du débouché AMAP d'une ferme à l'autre**.

→ A titre d'exemple, le réseau a accompagné la transmission d'un partenariat pour une AMAP à Villeurbanne (69) suite à la cessation d'activité de leur ferme maraîchère partenaire : transmission du partenariat avec une nouvelle ferme maraîchère. Une soirée de rencontre entre les amapien-nes et les nouveaux paysans, et de passation entre les deux fermes a été organisée le 25/02/2025.

→ De même, le réseau sensibilise les paysan-nes et grand public à cette thématique. Le 21/11/2025 par exemple, à Saint-Julien-Chapteuil (43), le réseau a organisé avec l'Atelier des possibles une "Veillade Transmission" autour du spectacle de Paul Roy "Une ferme c'est une vie, comment transmettre ?"



PODCAST

Le réseau diffuse des informations sur la transmission : le podcast "Portrait paysan" de Marc Rivoire évoque par exemple, son projet de transmission.

A retrouver ici : <https://www.podcastics.com/podcast/7753/link/>

Informer et mobiliser les membres paysan-nes du réseau

Le réseau fédère un réseau de 1100 fermes référencées sur clic'AMAP, ce qui représente plus de 1500 paysans et paysannes.

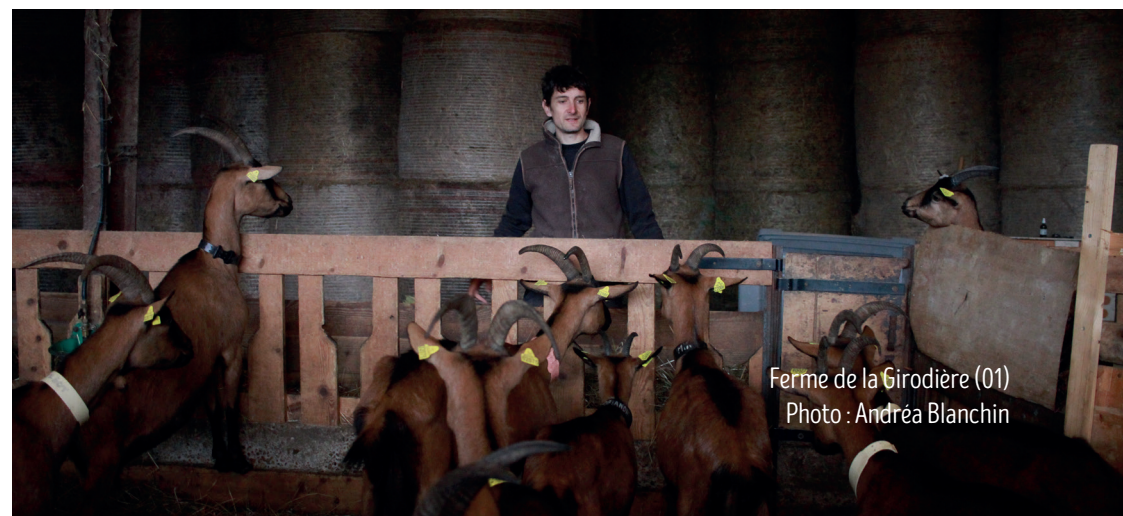
Résultats

En 2025, le réseau renforce **sa communication auprès des fermes** membres du réseau pour assurer les remontées de terrain en cas d'expériences intéressantes, aléas ou besoins d'accompagnement, mais également pouvoir transmettre les informations (actualités, articles de fonds, bonnes pratiques, calendriers de formations du réseau et de ses partenaires...).

→ Cela se fait via la lettre d'information mensuelle, mais également par le biais de campagnes spécifiques. Par exemple, en janvier 2025, le réseau a

envoyé en début d'année une campagne spécifique pour annoncer tout le programme de formation prévu pour l'année.

→ Les lettres d'informations mensuelles mettent l'accent sur le monde paysan, proposent des formations et des pistes de réflexions autour de thématiques clés comme l'adaptation au changement climatique, partagent des témoignages. Elles proposent un zoom sur les formations spécifiques à l'attention des paysan-nes en AMAP via les Rendez-vous du mois.



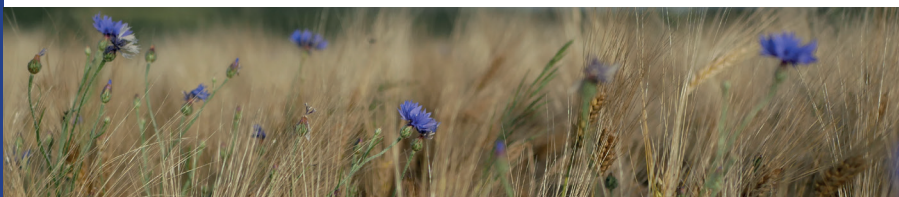
Ferme de la Girodière (01)
Photo : Andréa Blanchin

Sensibiliser le grand public aux enjeux de l'agriculture et l'alimentation, rendre visible les AMAP!

Les AMAP sont composées de bénévoles, et leurs actions se portent à l'échelle locale. Pour décupler l'impact de leurs actions cumulées, les faire connaître, sensibiliser largement sur les enjeux agricoles et alimentaires qu'elles portent, les AMAP ont besoin d'une action coordonnée à l'échelle régionale.

Cet axe 2 décrit toutes les actions allant dans le sens de **la visibilité des AMAP et de la sensibilisation du grand public aux enjeux de consommation durable, locale, équitable**. Il s'agit par cet axe de travail de participer à relier le monde agricole aux consommateur-ices.

Le stage sur les leviers à l'engagement citoyen réalisé en 2024 montrait bien **l'importance de mobiliser tous les canaux de communication** (événementiel, presse papier, numérique...) afin de toucher un public le plus large et hétérogène possible. Ce stage a permis de réaliser un livret sur l'engagement citoyen en AMAP, levier de communication pour stimuler la dynamique des AMAP.



Création de contenu numérique pour sensibiliser le grand public

ANIMATION DES RÉSEAUX SOCIAUX

Résultats

Le réseau informe et sensibilise le grand public au quotidien par plusieurs biais :



Animation et publications quotidiennes sur les réseaux sociaux.

- En 2025, l'animation des **réseaux sociaux** a porté ses fruits, en témoignent les indicateurs ci-dessous :
- Instagram : 126 posts - 1430 abonné.es (+14% vs 2024)
- Facebook : 126 posts - 5500 abonné.es (+2% vs 2024)
- Mastodon : 277 abonné.es (+71% vs 2024)
- LinkedIn : 737 abonné.es (+40% vs 2024)

Tout ce volet communication numérique est amélioré en 2025 grâce à la banque photographique collectée en 2024 sur les distributions AMAP et les fermes en AMAP permettra une meilleure valorisation et la visibilité des fermes et des AMAP. **Le but est de montrer les liens sociaux, l'ambiance conviviale et de rendre palpable la réalité d'un travail à la ferme et d'une livraison d'AMAP.**



PUBLICATION D'ARTICLES

- Le **site internet du Réseau est alimenté régulièrement** en fonction des activités et des actualités à relayer, des formations, des **articles de fond** (plaidoyer pour soutenir l'agriculture biologique, sensibilisation aux enjeux agricoles, modèle AMAP...), des **actualités** du Réseau et des AMAP, des campagnes digitales, des **annonces « paysan·nes cherchent AMAP »**...

OUTIL PODCAST



Développement de l'**outil podcast** et de la chaîne «Écoutez le monde des AMAP d'Auvergne-Rhône-Alpes» :

La diffusion audio des informations sur l'outil Podcastics ouvre à diverses plateformes de streamings.

→ En 2025, déjà **4 podcasts** sont publiés, notamment deux "portraits paysans" sur les parcours d'installation et le monde agricole du point de vue d'un maraîcher et une éleveuse ligérienne. Les deux autres podcasts sont un webinar "échanges entre paysans" sur la création d'une AMAP autour de l'installation, et le premier webinar "Décryptons l'agriculture paysanne".

→ Enfin, 3 podcasts sont en cours de création. Ces podcasts sont diffusés via nos réseaux sociaux, lettres d'information et site web ainsi que mis en avant via **un flyer avec un QR code** sur nos événements.

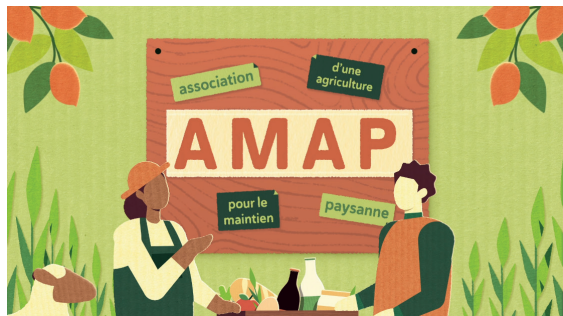


VIDÉO MOTION DESIGN «QU'EST CE QU'UNE AMAP»

Bienvenue dans le monde des AMAP !

Découvrez le mouvement des AMAP en 1min30 et partagez-le autour de vous !

Une **vidéo en motion design**, courte et ludique, afin de comprendre rapidement les fondements du modèle AMAP, les engagements et les avantages.



A regarder ici



CAMPAGNE DE COMMUNICATION (DIGITAL ET PRINT)

Le réseau AMAP AURA co-crée et déploie avec le MIRAMAP et le GT comm-interrégional des **campagnes de communication nationales** qui sont ensuite reprises et diffusées en région via les différents leviers de communication.

"AMAP, un commun d'intérêt général"

Zoom sur la campagne 2025 (digitale et print)

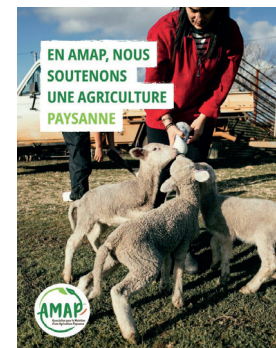
En juin 2025, une campagne "AMAP, un commun d'intérêt général" est diffusée sur les réseaux sociaux et via les lettres d'informations. Elle a également été imprimée en plusieurs exemplaires en format A3 plastifié et bâches, afin de pouvoir être proposée en exposition ou mis en avant sur des événements.

Cette campagne est née d'une **réflexion collective autour des axes d'engagement en AMAP, avec des amapien-nes et des fermes**. L'objectif de cette campagne est de faire voir tous les impacts positifs de l'entrée en AMAP, ces arguments mis en lumière sont une base précieuse pour faire connaître le modèle AMAP et stimuler l'engagement.



Quelques exemples de messages clés et visuels :

- En AMAP nous sommes solidaires avec nos paysan-nes
- En AMAP nous prenons soin de notre santé et de celle de la planète
- En AMAP nous encourageons l'installation de nouvelles fermes
- En AMAP, nous sécurisons les revenus des paysan-nes



Construire, mettre à jour et diffuser des outils de communication et d'animation

Le réseau AMAP a créé un ensemble d'outils de communication (flyers, BD, affiches, marque-pages, « Indispen'sac », banderoles, kakémonos...) permettant la visibilité des AMAP et des thématiques agricoles et alimentaires lors des divers événements portés par le réseau, les AMAP, les fermes ou les partenaires. Ces outils sont régulièrement mis à jour et ré-imprimés au gré des besoins. Le réseau dédie chaque année du temps à la mise à jour, impression, gestion des stocks de matériel.

Résultats

En 2025, 30 kits de communication ont été envoyés à des AMAP. Les périodes stratégiques d'envoi sont le début de l'été, et l'automne dans l'optique de la période des renouvellements des inscriptions, des forums des associations, et de la campagne AMAP en Fêtes. Par ailleurs, 18 kakémonos ont été prêtés pour augmenter la visibilité des AMAP sur les événements organisés par les AMAP ou fermes, et 50 bâches prêtées (je suis en AMAP et AMAP en Fêtes). Le réseau a également réalisé et envoyé 6 banderoles personnalisées pour des AMAP les ayant demandées.



En matière de supports imprimés, le flyer "Qu'est-ce qu'une AMAP" a également été mis à jour et ré-imprimé. Et la campagne "AMAP, un commun d'intérêt général" a été imprimée et plastifiée en 3 exemplaires en format A3 pour plusieurs événements. Un set de 10 visuels a été donné au réseau des AMAP de la Loire pour diffusion au sein des AMAP ligériennes.

Par ailleurs, la mise en visibilité des AMAP passe aussi par les partenaires : en 2025, le réseau a participé à la mise à jour de guides sur les adresses bio dans la région (ex: Le guide des bonnes adresses bio d'Agribio Rhône Loire).



En terme d'outil d'animation, le réseau prête des jeux et supports d'animation pour rendre les événements des AMAP et fermes ludiques, attractifs et instructifs. A titre d'exemple, le réseau a prêté à 8 reprises les jeux de l'Oielimentation et le jeu de la Marmite. En 2025, le réseau AMAP AURA travaille sur la création d'un jeu de société pour faire découvrir de façon ludique l'AMAP, les problématiques de solidarité entre consommateur-ices et paysan-nes, la consommation locale et de saison. Un groupe de travail salarié et bénévole s'est réuni tout au long de l'année et a établi 3 scénarii de jeux. Ceux-ci sont en cours de prototype et seront testés en janvier 2026 pour affinage.

Des calendriers annuels de formation (1 version AMAP et 1 version paysan-ne) ont été édités en janvier 2025 et sont proposés aux AMAP et paysan-nes sur les différents événements du Réseau (salons, créations d'AMAP, formations en BPREA...).



Consolider une stratégie de communication efficace avec la presse locale et régionale

Un groupe de travail régional salarié et bénévole continue de monter en puissance en 2025. Les chantiers identifiés sont : définition d'un socle commun (une charte de la communication du réseau), procédure de réaction à l'actualité, stratégie de mobilisation de la presse locale et régionale, mise en place d'administrateur·ices sentinelles dans les départements (veille sur les actualités locales, les événements, les dynamiques etc), en lien avec le Mouvement inter-régional.

Résultats

En 2025, ce groupe de travail s'est mobilisé 1 fois par mois. Un document de travail récapitulant le process à suivre afin de mieux communiquer les actualités concernant l'agriculture paysanne, les AMAP, l'écologie et les thématiques en lien a été rédigé, afin d'apporter efficacité et réactivité dans le partage de l'information sur nos leviers de communication (lettres d'information et réseaux sociaux).



Un des enjeux principaux est de **rendre davantage visible les AMAP, les fermes et les thématiques alimentaires et agricoles dans la presse** : nous avons nettoyé et consolidé notre base de données de journalistes, à l'échelle locale, départementale et régionale. Cette action a pour but de cibler au mieux les journalistes pour faire connaître le mouvement des AMAP à différentes échelles. Diverses retombées presse sont notables, notamment dans : Le Progrès, Le Monde, France Inter, La France Agricole...

→ Par ailleurs, le GT communication inter-régional se réunit trimestriellement afin de partager les bonnes pratiques, relayer les informations et de porter une voix commune afin de faire rayonner le modèle AMAP, en lien avec le Miramap.

Mener une étude d'impact des AMAP : impact sur les fermes, sur les citoyens, sur le territoire

En 2024-2025, le réseau AMAP AURA, en partenariat avec le MIRAMAP, a développé une méthode d'évaluation de l'impact des AMAP, construite autour d'indicateurs mesurant les effets sur les fermes partenaires, les consommateur·ices et les territoires.

Résultats

La méthode d'impact interroge d'une part les agriculteur·ices sur la viabilité économique apportée par l'AMAP (trésorerie, sécurité, visibilité), et d'autre part les amapien·nes sur le lien social, l'accès à une alimentation de qualité et l'impact territorial. Initialement conduite via des entretiens oraux, elle a évolué vers un outil de sondage en ligne, permettant un auto-diagnostic par les AMAP et un élargissement de l'échantillon étudié.



Déployée avec l'appui d'une stagiaire en Master, la méthode a été testée à Lyon puis étendue aux AMAP de la Loire. Les résultats ont été présentés et mis en pratique lors des rencontres régionales d'automne en octobre 2025.

Exemple de tableau de résultats



Synthèse des résultats

IMPACTS	Indicateurs	Groupe AMAP	Ferme maraîchage	Ferme élevage
EFFICACITE DU TEMPS DEDIE A LA COMMERCIALISATION AMAP	8 - Coût géré en AMAP / Temps lié à la commercialisation AMAP / heure		16€ / heure de commercialisation en AMAP	81€ / heure de commercialisation (en prenant en compte une seule AMAP distribuée)
BIEN-ETRE AU TRAVAIL	9 - Charge de travail et charge mentale liées à l'AMAP 10 - Qualité des relations avec les amapien·nes		Supportable Très bonnes	Confortable Bonnes
BONNE COMPREHENSION DES REALITES AGRICOLES	11 - Compréhension des réalités de la ferme par les amapien·nes	Temps d'échanges ponctuels insuffisants pour une bonne compréhension.	Temps d'échanges réguliers, amélioration possible	Temps d'échanges réguliers, amélioration possible
DEVELOPPEMENT DES SOLIDARITES LIEES A L'ALIMENTATION	12 - Existence d'une démarche favorisant l'accessibilité de ses produits à toutes.	Délivrance d'un panier à une épicerie solidaire, financé grâce à un supplément de 0,50€ (et par panier hebdo)		
DEVELOPPEMENT LOCAL	13 - Implication de l'AMAP dans des projets de développement local	Peu d'implication = orange très foncé tirant sur le rouge » Des liens avec les autres AMAP, l'Épicier et le secours cath.		
REINFORCEMENT DE L'ENGAGEMENT BENEVOLE	14 - Part des adhérents qui s'impliquent dans l'association 15 - Temps de bénévolat sur l'année	8 personnes sur 32 foyers adhérents, soit 25% 420 heures de bénévolat par an pour les distributions + 2 h / semaine / personne impliquée	Très satisfaisant	Très satisfaisant
AMELIORATION DES PRATIQUES AGRICOLES AU REGARD DE L'ENVIRONNEMENT	16 - Développement de pratiques agro-écologiques		L'expérimente beaucoup	L'expérimente un peu

Organiser la présence des AMAP et des fermes sur les événements dans la région

Le Réseau AMAP est présent sur des événements et coordonne des stands et animation avec des AMAP et fermes locales

SALONS & FESTIVALS

- **Primevère** (Eurexpo Lyon, Chassieu) sur un stand tenu par les AMAP et les paysan-nés du territoire (mars 2025)
- **Salon Verts de Terre** à Saint-Etienne (septembre 2025)
- **Foire Bio de l'Ain** à Bourg-en-Bresse (stand AMAP - octobre 2025)
- Présence au **Festival « Récoltes et Vous »** (octobre 2025) à St Germain Laprade (43)
- **Salon Tatou Juste** à Saint-Etienne (stand AMAP - novembre 2025)

ÉVÉNEMENTS

- Participation au **banquet citoyen « Mettons du cœur dans les épinards »** coordonné par Anciela (avril 2025)
- **Printemps de l'agriculture paysanne** (porté par l'association Vert de Terre). Animation de la projection du film « Graines de Vies » (mai 2025) au cinéma le Vélo de Saint-Chamond, suivi d'un échange avec



Pablo Ruiz, réalisateur, Damien Meyrand, paysan vedette du film, et une paysanne-boulangère du Gier.

- Participation à l'**événement « Ici on agit »** coordonné par le Progrès (16-17/05/2025) à Lyon. Une paysanne est intervenue sur une table ronde pour présenter sa ferme et l'impact de la commercialisation en AMAP.
- **La petite transhumance du Grand Lyon** : le réseau a été partenaire de l'organisation de la table ronde, organisée par la **Bergerie Urbaine** le 04/10/2025, « Désir d'être agriculteur-ice : de l'idée à l'activité »
- Le réseau participe également à des **événements organisés avec des partenaires** comme le colloque « crise du marché de la bio : les enseignements pour des filières biologiques fortes demain » le 22/04/2025, organisé par la FRAB AURA et FNAB à Lempdes (63)
- **Projections-débats** dans le cadre d'Alimenterre (régional)

CONFÉRENCES

- Organisation de la **conférence gesticulée** de Laurence Paccard « Les tribulations d'une fille qui voulait devenir fermière » qui a eu un franc succès le 23/03/2025 à Primevère
- Participation au **MIAM festival** (festival de l'alimentation de la Métropole de Lyon) avec la **conférence gesticulée** de Mathieu Dalmis « De la foughe à la fourchette ! Non, L'inverse ! » (octobre 2026 - 70 inscrit-es)
- Organisation de la **conférence « Manger local dans un système alimentaire mondialisé »** de Chloé Landriot le 30/03/2025 (trentaine de participant-es)
- **Soupe au caillou** : conférence de Bénédicte Bonzi à Condrieu (69) (septembre 2025)



Soupe au caillou
Condrieu - septembre 2025

INTERVENTIONS EN COLLÈGE

- Le réseau sensibilise également les publics scolaires en intervenant en classes pour parler **agriculture et alimentation** (collèges dans le Rhône).

Salon Verts de Terre à St Etienne
septembre 2025





Amap en fêtes

Animer la campagne « AMAP en fêtes » à l'automne 2025

L'événement AMAP en Fêtes, lancé en AURA mais qui est porté maintenant dans plusieurs régions de France, permet de toucher sur une période bien définie un large public en multipliant les événements locaux dans tous les territoires de la région. Le réseau accompagne les AMAP et les fermes en AMAP à porter des animations le temps d'une livraison, d'une soirée, d'une journée, voire d'un weekend pour se faire connaître et sensibiliser sur les questions d'agriculture et d'alimentation durable. Le réseau porte également quelques événements en propre avec des AMAP locales.

le réseau a lancé la communication via ses canaux de communication et le site dédié www.amap-en-fetes.org

En 2025, l'objectif est de continuer à faire monter en puissance l'événement.

Pour l'édition 2025, avec le MIRAMAP, le réseau a créé un **montage vidéo promotionnel de l'événement**, afin de donner envie aux AMAP et aux fermes de participer en rendant la communication plus interactive et dynamique.



Le thème de la campagne 2025 est "Les AMAP : le juste prix pour les mangeurs et les paysans" et court du 15 septembre au 15 octobre. Dès le printemps 2025,

visionner la vidéo



Événements structurants

- La Soupe au caillou à Condrieu (27/09)
- Les Rencontres Régionales d'automne au Treuil (04/10)
- Les 20 ans d'AMAP Alpage (Lyon 14/10)
- La conférence gesticulée « de la fourche à la fouchette... non l'inverse ! » de Mathieu Dalmais à Lyon (23/10)
- Fête des AMAP de Savoie - RESAMAP
- Table ronde prix équitable/prix accessible avec le Réseau AMAP de la Loire à St Etienne (06/10)

Communication

Par ailleurs, pendant toute la période, le réseau imprime et expédie des supports de communication pour les AMAP et les fermes participantes, pour les accompagner dans une bonne communication pour que leurs événements soient des réussites.

- Le réseau participe également aux

frais des interventions et animations (par exemple : frais de projection d'un film, défraiement d'une conférencière...)

Formations

Pour aider au mieux les membres du mouvement à mettre en place leurs événements AMAP en Fêtes, le réseau a monté et animé 3 formations spéciales "faire un événement pour AMAP en Fêtes".



Résultats

En 2025, **53 événements ont été proposés par 42 AMAP** lors d'AMAP en Fêtes, ce qui a permis de toucher et sensibiliser plus de **1200 personnes** (estimation). Nous avons soutenu la visibilité de ces événements par le prêt de jeux (jeu de la Marmite et l'Oielimentation), l'envoi de kits de communication et de banderoles AMAP en Fêtes, ainsi que le prêt de kakémonos.

ZOOM 20 ans d'AMAP Alpage à Lyon

Parmi ces événements, zoom sur un événement phare : les 20 ans d'AMAP Alpage (14/10) événement lors duquel nous avons fait le **lancement de notre nouveau livret "L'engagement citoyen en AMAP"**, avec l'intervention de Marianne, anciennement stagiaire au Réseau AMAP AuRA. Cet événement a eu lieu à la Maison Pour Tous des Rancy à Lyon 3 et a permis de toucher **plus de 150 personnes**. Lors de cet événement, nous avons collecté des témoignages audio sur l'engagement en AMAP qui sera transformé en podcast en 2026.



Animer le cycle web grand public

« Décryptons l'agriculture paysanne »

En 2025, le réseau anime à nouveau le cycle de webinaires « Décryptons l'Agriculture Paysanne » qui connaît un succès important depuis 2 ans.

Résultats

Le réseau souhaite en 2025 prendre davantage de temps pour capitaliser sur ces rencontres web et créer un contenu diffusable a posteriori.

En 2024, un des webinaires du cycle a été proposé en format podcast et diffusé, ce qui permet de donner une suite à cette rencontre et de diffuser le contenu. Ainsi, seulement 5 webinaires du cycle sont proposés, mais chacun d'entre eux sera monté en format podcast et diffusé via les plateformes de streaming, les réseaux sociaux et nos lettres d'informations.

Les thématiques portent sur des **sujets liés à l'agriculture et à l'alimentation**. Pour rappel, en 2024, les rencontres ont porté sur l'accès à l'eau sur les fermes, la place des citoyens dans l'installation paysanne, le fonctionnement du système de représentation agricole, la sécurité sociale de l'alimentation...



La communication des webinaires a été réalisée via les leviers de communication clés : site web, réseaux sociaux et lettres d'information, ainsi que communications de relance auprès des inscrit-es. Sur 2025, 64 personnes d'AMAP, fermes, associations partenaires, grand public, sont inscrites au cycle.

WEBINAIRES RÉALISÉS

- 11/03 : "Mécanisation des fermes : alternatives pour une plus grande autonomie technologique des paysans", en présence de l'Atelier paysan.
- 15/04 : "L'injuste prix de notre alimentation : coûts cachés et conséquences" en présence de Salima Atoui et Anaïs Schall, bénévole et animatrice au Secours catholique du Rhône et Mélanie Théodore
- 7/10 : webinaire sur l'adaptation au changement climatique en présence de Florent Sebban, porte-parole maraîcher du Mouvement des AMAP
- 21/10 : Le rôle des AMAP dans le renouvellement des générations agricoles et la transmission des fermes en présence de Florent Sebban maraîcher et porte-parole du Miramap (Mouvement inter-régional des AMAP)
- 02/12 : Le rôle des femmes dans les changements de pratiques agricoles !



PODCAST

Afin d'amplifier la voie de ces webinaires, ils sont enregistrés et adaptés en podcast. Par exemple le webinaire sur « L'injuste prix de notre alimentation » a été proposé en 2 podcasts

À écouter ici



Créer, développer, outiller les bénévoles pour des AMAP pérennes, dynamiques, innovantes!

Les AMAP sont des associations portées par des bénévoles (2200 actifs, et 19 500 foyers adhérents). Elles évoluent continuellement au gré de leur vie associative et du renouvellement des bénévoles, des situations qu'elles rencontrent dans leurs partenariats avec les fermes. Ce sont des formes mouvantes et évolutives, mais qui persistent dans le temps grâce à la transmission de l'éthique, de l'organisation, des règles de fonctionnement, et des outils. Le réseau accompagne continuellement les AMAP dans leur création, leurs problématiques quotidiennes et leur développement. Ce troisième axe présente la diversité des actions à destination des AMAP et bénévoles d'AMAP.



Accompagner la création d'AMAP sur l'ensemble de la région

À l'initiative de paysan·nes, d'individus ou de collectifs, le réseau AMAP est régulièrement sollicité pour accompagner des créations d'AMAP. Les accompagnements se font d'une part à travers des temps individuels par projet. Les accompagnements diffèrent selon si les AMAP se créent à l'initiative de paysan·nes, de groupes scolaires, d'individus ou de collectifs d'habitant·es et enfin de collectivités. Le réseau estime à 10 jours d'accompagnement la création d'une AMAP.

Résultats

En 2025, un groupe de travail salarié et bénévole s'est recomposé pour **suivre les projets de création d'AMAP**. Son rôle est de suivre collectivement les créations d'AMAP, attribuer les suivis individuels aux membres du GT et d'évaluer les actions collectives et/ou individuelles. Le réseau AMAP AURA continue à **structurer un accompagnement collectif** expérimenté une première fois en 2024 en proposant un cycle en visio "création d'AMAP".



Ce cycle est composé de 5 séances à 1 mois d'intervalles, portant sur les différentes étapes de création d'une AMAP (histoire et éthique de l'AMAP ; communiquer pour mobiliser ; répartir les tâches et calendrier d'actions...). Le cycle de printemps de création d'AMAP a été interrompu par manque de participants après avoir réalisé 3 des 5 étapes du cycle car les projets des participant·es étaient mis "en pause". Le réseau a encouragé à la ré-inscription sur le cycle d'automne sur lequel 15 participant·es sont inscrit·es.

En 2025, le réseau a accompagné individuellement **20 projets dont 3 créations AMAP** :

- Lancement AMAP 43 en avril 2025
- Lancement de l'AMAP ANETH à Lyon (69) avec la première livraison en mai,
- Accompagnement de l'AMAPierrue (Arvillard, 73)

Informer et mobiliser les bénévoles des AMAP, renforcer le réseau

Tout comme le réseau communique régulièrement auprès des fermes membres du mouvement, il s'agit de tenir informés 19 500 foyers membres des AMAP des actualités agricoles et alimentaires, notamment des aléas pour les inciter à échanger avec leurs fermes partenaires, mais aussi des événements et formations qui sont créées pour eux, des bonnes pratiques rencontrées dans des AMAP...

Résultats

Pour ce faire, le réseau AMAP AURA rédige et diffuse **une lettre d'informations mensuelle** par mail à tous ses membres, ainsi qu'une lettre « RDV du mois », mensuelle également. En 2025, les lettres d'information et les RDV du mois sont partis auprès des **7200 contacts sur la région**.

Le réseau a également envoyé des lettres d'informations spécifiques ponctuelles en fonction des besoins du territoire. Par exemple : lettre d'info spéciale AMAP de Savoie, mobilisation pour les Rencontres Régionales, informations spécifiques monde agricole (ex: Loi Duplomb)...

Projets commencés en 2025 et qui continuent en 2026 :

- travailler sur une ligne éditoriale avec des thématiques saisonnières
- renforcer les portraits AMAPien-nes et paysan-nes: 3 portraits réalisés cette année.
- mettre davantage en valeur nos projets et ceux des AMAP.
- rédiger des fiches locales d'expériences permettant de formaliser et capitaliser sur des expériences originales en AMAP, diffusées dans les lettres d'information et publiées sur la médiathèque numérique des AMAP : AMAPARTAGE.



Accompagner collectivement les bénévoles des AMAP pour leur bon fonctionnement et leur pérennité

Le réseau accompagne les bénévoles des AMAP pour leur bon fonctionnement et leur pérennité. Cet accompagnement passe en partie par l'animation de 12 temps collectifs, permettant le partage d'expérience entre pairs.

FORMATIONS THEMATIQUES

En 2025, le réseau AMAP a animé 3 formations thématiques :

Donner de l'élan (16/10)

Sur l'organisation de l'AMAP, sa redynamisation, son développement, et sa vivacité associative.

→ 3 AMAP inscrites



Bousculer les solidarités (27/11)

Sur le rôle de "sentinelle" du référent ferme, sur la solidarité qui peut se mettre en place entre AMAP et fermes, sur les difficultés des fermes

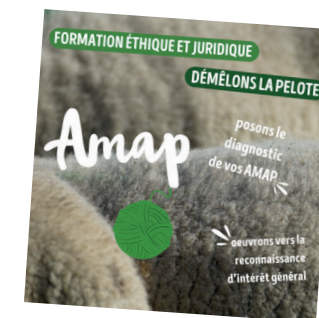
→ 3 AMAP inscrites



Ethique et juridique : démêlons la pelote (27/03)

Sur le thème juridique de la marque "AMAP", de l'outil Diag'AMAP, le règlement d'usage de cette marque et l'autodiagnostic "Diag'AMAP"

→ 4 AMAP ont participé



Animer des formations collectives et des espaces d'échanges bénévoles

Un panel de formations est proposé aux AMAP du Réseau et le calendrier de ces temps est valorisé sur l'agenda des formations de notre site internet ainsi que dans nos lettres d'informations.

De plus le réseau reçoit et traite les demandes directes des AMAP sur des points spécifiques et très variés qui sont issus de questionnement sur la réaffirmation du modèle AMAP ou de la charte (contrats, accueil des amapien-nes et/ou de nouveaux paysan-nes, outils...). Le mouvement des bénévoles au sein des collectifs des AMAP questionne l'existant ainsi que les pratiques.

Le réseau est également interpellé pour son rôle de médiation pour les partenariats AMAP / paysan-nes (re-définition du contrat, difficultés non entendues...).

ÉCHANGES ENTRE AMAP

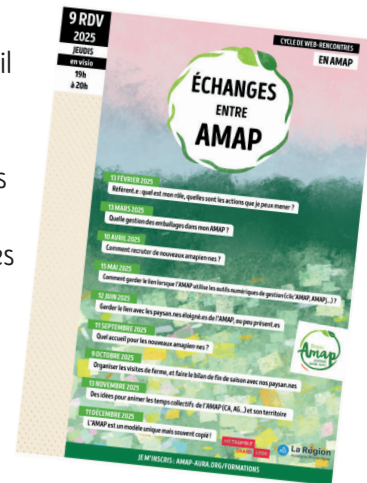
Résultats

Par ailleurs, le réseau AMAP anime le cycle "échanges entre AMAP", temps mensuel et rapide, une fois par mois, permettant d'échanger entre pairs sur des thématiques propres au partenariat AMAP (ex: recruter des adhérents, parler du prix du panier, rôle du trésorier...). Ces réunions réunissent quelques personnes et réduisent ainsi le temps d'accompagnement individuel. Un temps de recensement des besoins permet d'identifier les thèmes à aborder et d'aller chercher si besoin des expériences éclairantes. Un compte-rendu avec des ressources est ensuite envoyé aux participants.

Ces formations et échanges s'adressent à tout amapien-nes venant chercher de la ressource et du partage d'expériences. Le format visioconférence permet une plus grande mobilisation des AMAP.

En 2025, les échanges entre AMAP thématiques ont été animés par un binôme salariée et administrateur, et ont permis l'échange entre 18 AMAP représentées. Les compte-rendu sont envoyés au fur et à mesure aux participants ainsi que des ressources (fiches thématiques) en lien avec le thème du jour.

Un groupe de travail exceptionnel s'est composé avec des administrateur-ices et salariées pour identifier et lever les freins pour qu'un mangeur-euses entre en AMAP. Ce chantier donnera lieu à des outils et actions pour 2026 auprès des AMAP.



S'inscrire aux formations



Ouvrir les AMAP à des publics éloignés des AMAP : la mise en place de contrats solidaires



CHANTIER RÉGIONAL, INTER-RÉGIONAL, PARTENARIAL

La mission «accessibilité alimentaire en AMAP» est menée à l'échelle régionale **en partenariat avec le réseau AMAP Isère**, à l'échelle inter-régionale avec le MIRAMAP et d'autres réseaux en France, et dans des collectifs partenariaux locaux, régionaux ou nationaux (GT Alimentation du CELAVAR, Territoires à vivre, Carav'Alim, expérimentations locales de caisses de SSA...).



ACCESSIBILITÉ ALIMENTAIRE & CONTRATS SOLIDAIRES

Contexte

Le réseau AMAP AuRA accompagne les AMAP à **mettre en place des contrats accessibles à toutes et tous** avec notamment des possibilités de prise en charge partielle du montant des contrats. Cela permet **l'ouverture des AMAP à un nouveau public**, parfois l'augmentation des débouchés pour les fermes et la diffusion des valeurs des AMAP.

Résultats

Pour cela, le réseau accompagne les AMAP sur leurs territoires à trouver des partenariats pérennes et le cas échéant va chercher des financements auprès des partenaires sociaux publics et privés.

Par ailleurs, le réseau organise des **événements, rencontres et formations** sur les territoires pour favoriser l'accès à tous et toutes à une alimentation de qualité : projection, table ronde, conférence, webinaire et formation.

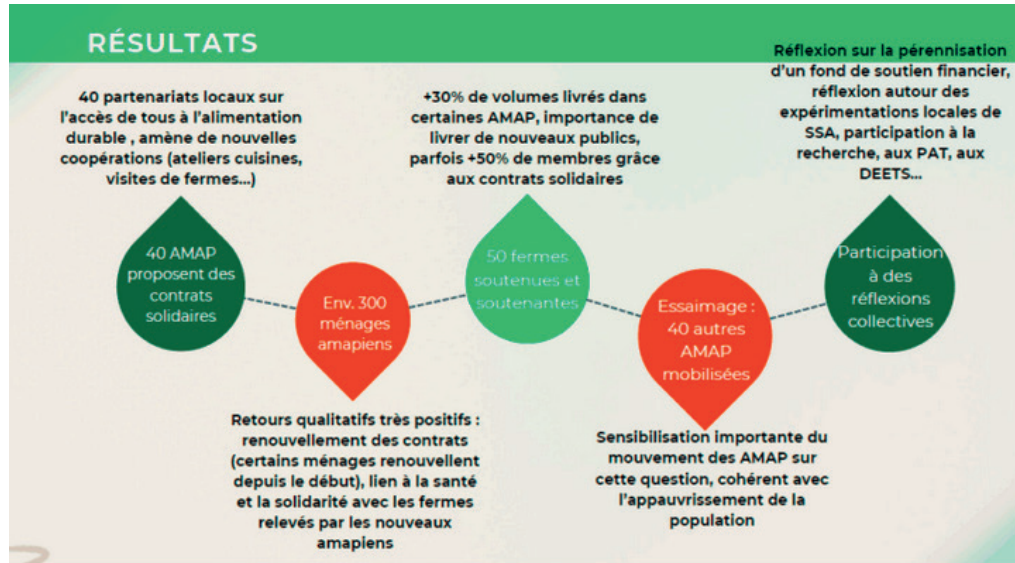
→ Fin 2025, une quarantaine d'AMAP ont mis en place des contrats solidaires pour plus de 300 familles bénéficiaires et une cinquantaine de fermes. Ce projet répond à la fois à l'enjeu de rendre accessible à tous et toutes une alimentation de qualité et durable, et à la fois de permettre une juste rémunération des paysan-nes partenaires.

→ Le contrat solidaire, cofinancé (avec plusieurs modèles économiques existants) permet de répondre à ce double objectif, en plus de créer du lien social, de la mixité, de la convivialité...

→ En 2025, cela débouche sur la mise à jour de nouveautés sur clic'AMAP pour inclure ces nouveaux et nouvelles amapien-nes bénéficiant de contrats aux tarifs spécifiques.



Boîte à outils accessibilité alimentaire en AMAP



AMAP ET SÉCURITÉ SOCIALE DE L'ALIMENTATION

Résultats

Entre expérimentations locales dans la région (Lyon 8, Brioude, Chambéry, Bourg-en-Bresse, Clermont-Ferrand...) et groupe de travail inter-régional avec le MIRAMAP, le réseau AMAP AURA participe à la réflexion sur la place des AMAP dans les projets de sécurité sociale de l'alimentation.



En 2025, deux actions fortes :

- La publication d'un sondage sur AMAP et SSA (250 réponses partout en France)
- L'animation d'un webinar "AMAP et SSA" le 16 décembre 2025 pour partager les retours du sondage, des expériences d'AMAP et payannes en AMAP impliquées dans des caisses locales de SSA.

Stimuler l'engagement des bénévoles en AMAP

En 2025, le réseau AMAP AURA porte un projet spécifique dans la continuité du stage porté par le réseau AMAP AURA et l'INRAE dans le cadre du projet TRAACT en 2024 sur les formes, dynamiques, freins et leviers de l'engagement citoyen en AMAP.

Résultats

En 2025, le réseau, via une équipe de bénévoles et salariées, et avec le soutien de chercheuses de l'INRAE, produit un livret regroupant les résultats de la recherche et les recommandations pour les AMAP, les fermes en AMAP et les réseaux locaux bénévoles.



Publication et lancement

- Le livret a été mis en page courant de l'été et publié à l'automne lors de la campagne AMAP en Fêtes et les 20 ans d'AMAP Alpage, en présence de Marianne Héritier, ancienne stagiaire du réseau et de l'INRAE.
- Il est imprimé en 750 exemplaires, publié sur le site du réseau, en lettres d'information, AMAPartage, réseaux sociaux...

Valorisation

- La lettre d'info du mois de novembre propose un focus sur l'engagement en AMAP.
- Ce livret est une ressource apportée à la formation "Donner de l'élan à son AMAP".

Livret à consulter ici



Former les AMAP à l'utilisation des outils numériques du réseau et accompagner la transition numérique des AMAP

Le réseau AMAP AURA développe des outils permettant de faciliter au maximum la gestion et la communication des bénévoles sur leurs AMAP.

CLIC'AMAP

Contexte

Le réseau AMAP AuRA met à disposition des AMAP adhérentes au réseau l'outil clic'AMAP qui permet de **faciliter la gestion bénévole de l'AMAP**. Une fois par mois le réseau AMAP propose une formation collective pour prendre en main l'outil clic'AMAP, répondre aux questions des utilisateurs.



Résultats

Sur 2025, il a été proposée :

- 15 dates de formation à destination des AMAP (109 inscrits)
- 9 dates de formation pour les paysan-nes (14 paysans inscrits)

Du temps de travail est également dédié à l'accompagnement des utilisateurs sur des questions ponctuelles qui viennent soit des AMAP ou des paysan-nes.

Les questions portent généralement sur la gestion des contrats afin que les contrats réalisés correspondent aux modalités de partenariats discutées entre AMAP et paysan-nes, les questions portent également sur l'utilisation de nouvelles fonctionnalités.

Par ailleurs, le réseau a expérimenté des temps de formations très courts (30 min) régulièrement pour tous les utilisateurs à la mise en ligne de chacune des nouveautés significatives, en complément des guides utilisateur-trices à disposition via clic'AMAP. Ces temps ont été utiles aux AMAP qui ont participé pour prendre connaissance des nouveautés mais également reposer des questions sur l'existant.

→ Enfin, le réseau a renouvelé les “rencontres utilisateurs” sur 2 temps de 2h, avec 31 personnes. Ces temps permettent également de faire un état des lieux de l'utilisation de 2025 de clic'AMAP. **Le réseau constate une utilisation ascendante des différentes fonctionnalités.**

SITES AMAP ET FERMES

Résultats

En 2025, le réseau AMAP AURA continue également les temps de formation pour prendre en main les sites internet des AMAP et des fermes.

L'objectif est donc de former en visio les AMAP et fermes souhaitant créer ou mettre à jour leur site, en réalisant 4 formations auprès de 30 personnes inscrites.

Fin 2025, 26 sites sont en production, et 19 sont en pré-production.



Les deux sites modèles :

Pour les AMAP : <https://amap-demo.amap-aura.org/>

Pour les fermes : <https://ferme-demo.amap-aura.org/>

Accompagner individuellement les AMAP et mener des médiations

Certaines situations nécessitent un accompagnement individuel auprès des AMAP pour mettre en place des actions de médiation ou accompagner l'émergence de projets concrets en lien avec les collectivités ou les acteurs du territoire : changement de lieux de livraison, recherche de nouveaux adhérents, gestion de conflit à l'intérieur de l'AMAP, accompagnement à une rencontre avec la collectivité, accompagnement à la charte des AMAP.

Contexte

En 2025, le réseau a été interpellé en dehors des temps collectifs toutes sortes de sujets :

- compréhension du partage de récolte aux amapien-nes et quel incidence pour la ferme et le prix du panier
- animer la mise en place d'un nouveau partenariat à l'AMAP
- la sécurisation du paiement par chèque (juridiquement)
- la durée des contrats en AMAP, pour sécuriser la ferme (organisation, finances)
- partenariat hors alimentaire (contrat fleurs)...

ZOOM sur des exemples de médiations en 2025

→ Le réseau a réalisé en janvier une médiation entre une AMAP et une ferme en maraîchage (Puy de Dôme). L'assemblée générale de cette AMAP a statué sur l'arrêt du partenariat. Le réseau en posture de tiers médiateur a aidé aux prises de décisions sur la fin de ce partenariat afin que les deux parties puissent poursuivre leurs activités.

→ Sur le deuxième semestre le réseau a été interpellé par une bénévole de Savoie car les membres actifs ne faisaient pas "communauté autour du projet de l'AMAP" et cela renvoyait des dysfonctionnements auprès de tous les amapien-nes et paysan-ne s. Le réseau a accompagné cette bénévole, a initié la rencontre des membres actifs et établi un scénario d'intervention.

Résultats

Le réseau souhaite dédier du temps à la médiation, étant de plus en plus sollicité par des collectifs ayant besoin de regard extérieur. Une formation de l'IFMAN pour mener des médiations a été suivie les 6 et 7 mars 2025 par un binôme bénévole-salariée.

Objectifs de la formation

- Améliorer sa posture de tiers arbitre ou tiers médiateur en s'appuyant sur les notions d'impartialité et neutralité
- Mettre en pratique un processus d'intervention comme tiers
- Définir un cadre et mettre en pratique des méthodes pour faire de l'analyse de pratiques professionnelles entre pairs avec les personnes qui interviennent pour réguler des tensions

Des temps complémentaires de 2 heures sont balisés afin de revoir des cas réels traités et d'analyser les pratiques mis en œuvre.

Pérennisation

Enfin, afin de prévenir ces conflits et les anticiper au mieux, en 2025 le réseau reconduit l'expérience de 2024 en dédiant davantage de temps de travail au suivi des AMAP existantes en vue de pérenniser les 315 AMAP de la Région. Cela passe par l'animation d'une campagne téléphonique auprès des AMAP sur les territoires de l'Ardèche et de la Drôme (22 AMAP en tout) afin de connaître leurs enjeux, leurs difficultés et adapter au mieux le calendrier de formation et les temps d'échanges inter-AMAP.

Les résultats de cette campagne permettront de nourrir l'observatoire des AMAP commencé en 2024

Observatoire des AMAP de la région

Retour de campagne téléphonique – 49 AMAP (69, 42, 26, 07, 01) date mars 2026

Profil type d'une AMAP en AURA

55 ménages adhérents en moyenne
 9 membres actifs en moyenne par AMAP
 - 35% renouvellent les membres facilement
 - 47% renouvellent les membres avec difficulté
 Dynamique piloté positive :
 - 37% en baisse d'adhérents
 - 73% des AMAP stables (malgré un turnover) voire en Augmentation, voire liste d'attente (3 AMAP)
 84% ont un lieu de livraison adapté

AMAP et soutien aux fermes

8 fermes partenaires en moyenne
 90% des AMAP ont des fermes principalement en AB
 4 AMAP accompagnent fermes dans la conversion en bio
 58% : transparence sur les difficultés de la ferme
 54% a déjà mis en place actions de solidarités
 + 63% des amapien-nes jouent le jeu de la solidarité.
 Ex : vendange par des amapien-nes, cagnotte solidaire, abandon de paniers, aide pour passer clôtures...

L'AMAP au-delà du panier

24 % ont mis en place des contrats solidaires et 39% souhaitent y travailler
 68% participent à AMAP en Fêtes
 +67% organisent des temps festifs, visites, événements
 47% organisent des événements pour le grand public avec des partenaires locaux

Susciter et animer des dynamiques locales inter-AMAP dans les territoires

Le réseau accompagne la mise en place de réseaux départementaux et inter-AMAP dans les territoires et départements.

Accompagnement à la structuration des réseaux locaux bénévoles

Les accompagnements individuels montrent en effet des **besoins en rencontres, échanges et mutualisations entre AMAP** : en 2025, le réseau AMAP AURA accompagne la mobilisation d'inter-AMAP dans le Puy de Dôme et en Savoie. Ces temps permettent l'échanges de pratiques sur des problématiques propres aux AMAP, mais aussi la mise en lien des AMAP entre elles.

Par exemple, le RESAMAP (réseau des AMAP en Savoie), dynamisé en 2024 par la stagiaire du réseau AMAP AURA, s'est réuni le 25 juin pour structurer une animation territoriale et la visibilité des AMAP sur ces territoires. Le réseau AMAP AURA consolide les liens avec ce réseau bénévole en créant et envoyant des outils de communication et en co-rédigeant et concevant une lettre d'information départementale qui a pour objectif d'être publiée à chaque trimestre. Les visites de fermes et cinés-débats permettent également de mobiliser les AMAP du territoire sur l'évènement, et de se rencontrer les unes les autres.



Amapien·nes et paysan·nes de l'AMAP Bellecombe (Lyon 6)
© Andréa Blanchin

Les Cafés AMAP

Par ailleurs, en 2025, le réseau AMAP a réalisé 2 «Cafés» AMAP sur la Loire, ceux-ci font écho à la campagne téléphonique qui a été réalisée sur 2024. Un café AMAP, c'est un temps privilégié pour échanger autour des pratiques en AMAP et profiter de l'expérience des autres collectifs tout en ayant la vision complémentaire du réseau AMAP AuRA

Redynamisation du Réseau des AMAP de la Loire

Enfin, afin de **redynamiser le réseau des AMAP de la Loire**, en 2025, le réseau a recruté une stagiaire afin de rencontrer les AMAP de La Loire : Mathilde DIAZ a rejoint le réseau des AMAP AuRA d'avril à août 2025 pour faire un travail de recueil des besoins, d'information sur les outils du réseau, et de sensibilisation.

Mathilde a rencontré 12 AMAP de la Loire. La rencontre des AMAP de la Loire consiste avant tout à établir un lien avec ces AMAP mais aussi à transmettre des informations comme les rencontres inter-régionales par exemple, ou encore à faire remonter des interrogations des AMAP vers le réseau.



Rencontre avec l'AMAP de Feurs (42)

Témoignage de Mathilde

“Une rencontre se déroule généralement avec la présentation d'un kit de communication, parfois nous pouvons prendre quelques photos de paniers, présenter les événements à venir, puis la prise de contact avec les amapien·nes et les paysan·nes se fait naturellement au fil de la distribution. Nous prenons ensuite soin d'expliquer le projet IMPACT puis de demander aux personnes si elles sont intéressées pour répondre au questionnaire IMPACT. A la suite de ces rencontres, leurs sont envoyés les différents questionnaires du projet IMPACT”.

Rencontres Régionales de Printemps (30/03 à Lyon)

En 2025, le réseau organise à nouveau **deux rencontres régionales, journées ouvertes à toutes les AMAP et fermes en AMAP** de la région, ainsi qu'aux partenaires du réseau, au printemps et à l'automne. Ces journées ont pour vocation de **féderer le mouvement des AMAP en région**, de faire se rencontrer les AMAP et fermes en présentiel, de partager les expériences (difficultés et réussites du mouvement).



Ce sont également des journées où le réseau mobilise des moyens pour mettre à disposition du contenu via des conférences/tables rondes, et/ou de la convivialité via des temps festifs.

La première rencontre régionale a eu lieu à la Maison de l'Environnement de la Métropole de Lyon le 30 mars 2025. La journée a réuni une quarantaine de participants, venus du Rhône et de toute la région (Isère, Drôme, Puy de Dôme, Loire, Ardèche, Ain...).



Les paysan-nes et amapien-nes ont pu participer à 4 ateliers thématiques et une conférence intitulée « Manger local dans un système alimentaire mondialisé » a été proposée en fin de journée. L'occasion d'aborder des thèmes comme la souveraineté alimentaire et l'accès à une alimentation rémunératrice pour les paysan-nes et accessible pour les consommateur-ices.



Rencontres Régionales d'Automne (04/10 au Treuil dans la Loire)

La seconde rencontre a eu lieu le 4 octobre dans la Loire. Le stage porté dans la Loire pendant 5 mois a permis de mobiliser les AMAP pour cette rencontre majeure, les invitant à co-construire le programme de cette journée avec le réseau.

Au programme de cette journée : la visite du tiers-lieu Le Treuil, des ateliers et le one-woman show « Tribulations d'une fille qui voulait devenir paysanne »...



Accompagnement et participation aux PAT

Enfin, le réseau AMAP AuRA se mobilise **auprès des collectivités, AMAP et fermes en AMAP pour les accompagner sur les PAT de leurs territoires.**

Cette participation permet de faire du lien avec les acteurs des territoires, de participer à la construction des politiques publiques en matières d'alimentation et agriculture, et de mobiliser les citoyens et citoyennes des territoires dans les instances locales.

→ Le réseau participe régulièrement en propre aux ateliers des PAT et aux événements menés dans le cadre des **PAT de la Métropole de Lyon et de Saint-Etienne**, et a participé en propre à la constitution du PAT du COR (Nord ouest Lyonnais).

→ Le réseau des AMAP de Savoie mobilise les AMAP de la ComCom de Coeur de Savoie (5 AMAP concernées par ce PAT)





GAEC Le Jardin des Courtinès © Andréa Blanchin



AMAPopote Lyon © Andréa Blanchin

Soutenir nos actions

Chaque soutien compte !

ADHÉREZ

→ <https://amap-aura.org/adhesion/>

PARTICIPEZ À NOS FORMATIONS

→ <https://amap-aura.org/formations/>

PROCUREZ-VOUS NOS BD, LIVRETS, GUIDES... ET PARTAGEZ-LES!

→ <https://amap-aura.org/toutes-les-ressources/>

ABONNEZ-VOUS À NOTRE LETTRE D'INFO

→ <https://amap-aura.org/lettres-dinfo-archivees-AuRA/>

SUIVEZ-NOUS SUR LES RÉSEAUX SOCIAUX



@amapaura

@reseauamapaura

IMPLIQUEZ-VOUS BÉNÉVOLEMENT AU RÉSEAU

→ communication@amap-aura.org

MERCI !



Feuille de route à l'horizon 2025

Augmenter le nombre d'AMAP adhérentes en AuRA

- Accompagnement à la création d'AMAP d'initiative paysanne et citoyenne y compris scolaire
- Intervention auprès des porteurs de projets agricoles pour promouvoir les AMAP
- Favoriser le retour / l'arrivée des AMAP non-membres du Réseau

Maintenir le nombre de fermes en AMAP et les AMAP existantes

- Réaliser des états des lieux réguliers des AMAP et paysan.nes du réseau et mettre à jour la base de donnée clic'AMAP
- Étoffer l'offre de formation/temps d'échange en collectif pour AMAP et paysans en AMAP
- Accompagner individuellement les AMAP et paysans sur leurs partenariats
- Accompagner l'installation et à la transmission agricole en AMAP
- Identifier les AMAP à petit effectif, et prévoir un accompagnement pour les aider à redémarrer
- Identifier les problématiques des fermes en AMAP et essayer les actions de soutien

Renforcer l'accès aux AMAP à tous les publics et la diversité en AMAP

- Défendre l'accessibilité alimentaire en AMAP par le développement / l'essaimage des contrats solidaires, et la création d'outils et de modules de formation

Rendre le modèle AMAP visible, compréhensible, plébiscité

- Promouvoir les AMAP auprès du grand-public (stand, présence médiatique, campagne de communication)
- Développer et mettre à jour le site web et les réseaux sociaux
- Déployer AMAP en fêtes
- Créer et diffuser des outils de communication

Équilibrer/adapter le modèle économique et renforcer la gouvernance de notre association

- Adapter et faire valider de nouveaux statuts
- Animer la vie interne de l'association
- Prendre soin de l'équipe salariée
- Rechercher + d'autonomie financière > 60%
- Gérer administrativement et financièrement l'association

Exister politiquement

- Faire + de plaidoyer avec les partenaires AMAP interrégional, réseau INPACT, pour une autre PAC, etc.
Sur des sujets de société : l'eau / élevage plein-air / autres propositions ?
et/ou
- Être représentatif de toutes les AMAP de la région et renforcer l'action locale avec un réseau de bénévoles actifs et compétents
et/ou
- Toucher un plus grand nombre de bénéficiaires ?



Prise de notes



Prise de notes

Coordonnées de l'équipe

Tel fixe : 04 81916534

- **Bénédicte** : Accessibilité alimentaire, création d'AMAP en milieu scolaire, recherche de subventions
07 73 12 20 14 - animation@amap-aura.org
- **Gaëlle** : Communication, AMAP en fêtes, événements, plaidoyer, relations presse, RH
06 48 04 64 53 - communication@amap-aura.org
- **Laure** : Accompagnement des paysan·nes (dont les visites de fermes, café installation transmission, lien avec InPACT et CELAVAR), Vie Associative
07 74 80 06 29 - paysan@amap-aura.org
- **Thérèse** : Accompagnement des AMAP, clic'AMAP, gestion administrative
04 819165 34 - pole-admin@amap-aura.org

TOUTES CES ACTIONS
ONT ÉTÉ FINANÇÉES EN PARTIE GRÂCE AUX
ADHÉSIONS AMAPIEN-NES ET PAYSAN-NES



EN ADHÉRANT, VOUS FAITES VIVRE
LE RÉSEAU ET SES PROJETS

MERCI !

MERCI À TOUS NOS FINANCEURS QUI NOUS PERMETTENT DE MENER NOS MISSIONS DE SOUTIEN ET DE DÉVELOPPEMENT D'UN MODÈLE AGRICOLE ET ALIMENTAIRE DURABLE ET ÉQUITABLE POUR TOUTES ET TOUS.



Direction régionale de l'économie, de l'emploi, du travail et des solidarités

MERCI À NOS PARTENAIRES !

