



MARS 2020



Traverser la crise, la résilience du système AMAP

Association pour le
Maintien d'une
Agriculture
Paysanne

DANS CE DOSSIER DE PRESSE :

Dans le contexte de la crise sanitaire Covid-19, comment les AMAP ont maintenu les livraisons pour assurer l'approvisionnement de leurs membres et être solidaires des fermes ?



Le système AMAP : résilient en temps de crise.



L'essentiel sur les AMAP du département, témoignages d'amapiens et paysans sur l'organisation des AMAP en cette période de confinement



Les chiffres clés, cartes, et information sur le fonctionnement des AMAP



Construire l'après crise : nos propositions pour une transformation agricole et alimentaire

Plus d'info sur www.amap-aura.org

INTRODUCTION : LE DÉBUT D'UNE PRISE DE CONSCIENCE POUR LES CIRCUITS COURTS ?

La crise mondiale, les perturbations sur les « circuits longs », faisant appel de plus en plus à des intermédiaires et à du transport longue distance, nous rappellent que **la souveraineté alimentaire est primordiale, qu'elle suppose une meilleure autonomie alimentaire des territoires**, et nos associations, nos paysans en AMAP, y contribuent chaque jour.

La situation épidémique et les mesures gouvernementales de restriction affectent l'ensemble de la population, et notamment **les paysannes et paysans de notre territoire, touchés par la suppression de nombreux marchés**, et l'arrêt de la restauration collective.

Cette situation risque de priver les consommateurs d'une offre locale et de qualité, **nuire à l'équilibre économique de petites fermes** en proximité, et conduire à terme à du gaspillage alimentaire par manque de débouchés, ce qui serait une situation inacceptable.

Aujourd'hui, le système des AMAP permet à des producteurs d'être rémunérés justement, en approvisionnant les citoyens en produits locaux, frais et sains.

Les 11 AMAP de l'Allier et du Cantal sont l'une des solutions permettant aux consommateurs d'avoir accès à des produits frais et sains et aux paysans d'écouler leur production locale.

Les AMAP poursuivent donc leurs livraisons hebdomadaires (principe de commandes payées à l'avance) sur de très nombreux produits (légumes, viandes, fromages, oeufs, fruits, etc.). Elles ont su être **réactives et s'adapter rapidement** à la situation pour assurer les distributions dans les meilleures conditions.

La préfecture de région a déjà confirmé l'importance du maintien des circuits courts, tels que les AMAP, pour soutenir les filières de production agricoles.

Pour construire la sortie de la crise nous allons devoir créer de **nouveaux espaces de dialogue entre institutionnels et citoyens**, Les Réseaux d'AMAP et leurs partenaires seront **porteurs de propositions concrètes**.

TRAVERSER LES CRISES : LA RÉSILIENCE DU SYSTÈME AMAP

Nées d'une crise de confiance dans l'agriculture conventionnelle et l'alimentation industrialisée, les AMAP **construisent et expérimentent une agriculture citoyenne qui répond à des attentes fortes de la société**. La crise sanitaire actuelle montre la fragilité des chaînes longues d'approvisionnement et l'absence de sécurité et d'autonomie alimentaires dans les territoires.

Dès le début de la crise du Covid-19, les AMAP, soutenues par les réseaux locaux d'AMAP et le MIRAMAP (Mouvement Interrégional des AMAP) **ont réagi très vite pour assurer le maintien des livraisons, et obtenir confirmation des autorisations auprès des instances publiques**. Aujourd'hui, l'approvisionnement alimentaire et la solidarité avec les fermes en AMAP se poursuit plus sereinement.

Les AMAP intègrent **un engagement solidaire contractualisé**, pour soutenir la **pérennité** des fermes face aux aléas de production, aléas climatiques, ou encore face aux conséquences de la crise sanitaire actuelle. Sans infrastructures lourdes, elles peuvent rapidement changer de lieu de livraison. En **vente directe, locale**, elles ont peu de besoins logistiques. Associations de petite taille, **elles favorisent les liens humains** : livraisons hebdomadaires, solidarités entre habitants d'un quartier ou d'un village. Les achats sont anticipés en fonction des besoins alimentaires estimés. Les habitudes alimentaires s'adaptent à la saisonnalité et à la diversité des aliments locaux, souvent non calibrés pour éviter le gaspillage.

Le système des AMAP est une proposition concrète pour **transformer notre rapport à l'agriculture et à l'alimentation**. Il crée des liens forts avec ceux qui travaillent la terre pour nous nourrir. Il dessine un avenir d'entraide qui nous permettra de traverser les crises actuelles et à venir.

"C'EST QUOI, UNE AMAP ?"



Extrait de la BD « Amapien.ne pourquoi pas moi ? » [à retrouver ici](#).

Les Associations pour le Maintien d'une Agriculture Paysanne ont pour objectif de **préserver l'existence et la continuité des fermes de proximité** dans une logique d'agriculture paysanne, socialement **équitable** et **écologiquement saine**.

Il s'agit aussi de permettre à des consommateurs (les amapiens) **d'acheter à un prix juste des denrées alimentaires de qualité**, en étant informés de leur origine et de la façon dont elles ont été produites. Un partenariat s'établit entre un groupe d'amapiens et un paysan du territoire, **formalisé par un contrat et dans le respect de la Charte des AMAP**. Basé sur des partenariats innovants et responsables entre paysans et mangeurs, le contrat AMAP est devenu un levier politique et citoyen pour qu'une autre dynamique agricole puisse exister à travers des circuits courts et des engagements environnementaux

[Voir notre page « C'est quoi une AMAP ? »](#)

Plus d'info sur www.amap-aura.org

LA FORCE ET LA RÉACTIVITÉ DE NOS RÉSEAUX DANS CETTE CRISE

A la suite des annonces du Président de la République et du Premier Ministre les 12 et 15 puis 23 mars 2020, les réseaux d'AMAP et le MIRAMAP, **se sont immédiatement coordonnés pour imaginer des solutions**, alors que les mesures restrictives gouvernementales semaient le doute quant à la légalité des livraisons des AMAP. Les Préfectures de régions et départementales, ainsi que les DRAAF (Direction Régionale de l'Alimentation, de l'Agriculture et de la Forêt) sont interpellées. Le MIRAMAP sollicite le Premier Ministre ainsi que le Ministère de l'Agriculture.

A présent, l'état et la préfecture de région nous ont confirmé que les AMAP ont toute latitude pour poursuivre leurs livraisons alimentaires, et que de surcroît leur mission soutient les filières de production agricole.

[Voir le courrier de la préfecture ici.](#)

La réactivité collective permet d'obtenir les autorisations d'accès aux locaux en quelques jours, démontrant ainsi l'importance et la force du maillage territorial des AMAP et réseaux d'AMAP pour maintenir les livraisons malgré la crise.

A travers ces livraisons, c'est le soutien et les partenariats avec les paysans, et la continuité de l'approvisionnement alimentaire des milliers d'adhérents qui sont maintenus.



[Retrouvez toute l'actualité 'AMAP & Covid-19' sur la rubrique du site du réseau AMAP AuRA i>ici>](#)

**SOUTENIR LE MONDE PAYSAN AVEC
LES PARTENAIRES**

Dès les premières annonces de confinement et notamment celle sur la fermeture des marchés, l'enjeu a été de développer des coopérations avec les partenaires du monde agricole (Confédération Paysanne, chambre d'agriculture, FRAB AuRA, InPACT, CELAVAR AuRA, DRAAF ...) afin de partager des informations et trouver des solutions collectives aux pertes de débouchés de nombreux paysans.

[Voir notre article « Paysan.ne cherche débouché : les solutions départementales »](#)

Plus d'info sur www.amap-aura.org

LES AMAP DE L'ALLIER ET DU CANTAL

En cette période de renouvellement des contrats (période printemps-été), les AMAP de Haut-Loire peuvent sans doute accueillir de nouvelles familles membres pouvant ainsi bénéficier d'un canal d'alimentation fiable, sourcée et de proximité. Il suffit de les contacter pour en savoir plus.

Allier



AMAP de GANNAT

amapdegannat@ouvaton.org **Gannat**

AMAP DU BOURBONNAIS

amapdubourbonnais@gmail.com **Moulins**

AMAP LE PANIER DES VÉRITÉS

lepanierdesverites@gmail.com **Lapalisse**

AMAP LES COURGETTES DE NOTRE DAME

amaplescourgettes@gmail.com **Montluçon**

AMAP LES OUCHES

amaplesouches@gmail.com **Montluçon**

AMAP LES PANIERS DE LA BESBRE

Dompierre-sur-Besbre

AMAP PAYS DE VICHY

contact@amapvichy.org **Cusset**

AMAP DES JARDINS DE LA COLINE

info@les-jardins-de-la-colline.fr
Saint-Pourçain-sur-Sioule

Cantal

AMAP BIO'RILLAC

amapbiorillac@gmail.com **Aurillac**

AMAPAUTREMENT

amap.autrement@yahoo.fr **Murat**

NATUR'AMAP

amapdepierrefort@gmail.com

Pierrefort



Plus d'info sur www.amap-aura.org

PAROLES D'AMAPIENS ET DE PAYSANS EN AMAP

Depuis 15 jours, paysans en AMAP et amapiens se mobilisent quotidiennement pour assurer les livraisons dans des conditions adaptées, mettre en place toutes les mesures de prévention et continuer à nourrir leurs membres. Responsabilité, réactivité, adaptation et solidarité.

RÉORGANISATION DES LIVRAISONS : EN EXTÉRIEUR, À LA FERME, DEMANDE À LA MAIRIE

La plupart des AMAP bénéficient de salles prêtées dans des MJC, foyers, gymnases, écoles... qui ont soudainement fermé. Des solutions dans l'urgence ont été trouvées !



Livraison d'AMAPopote Lyonnaise devant le local habituel, à Lyon

«Le local a fermé donc nous avons demandé l'autorisation de nous installer devant.»
(Amapienne d'AMAPopote, Lyon)

«Notre local étant fermé, nous avons délocalisé la distribution sur la ferme » (Amapien de Chapareillant, Isère)

« Nous avons contacté la mairie pour conserver notre lieu de distribution : nous avons un accord pour le maintien de la mise à disposition du local» (Amapien de l'AMAP du Creux, St Chamond, Loire)

DÉPLACEMENTS RÉGULÉS, RETRAITS ACCÉLÉRÉS OU GROUPÉS

«. Nous avons envoyé un framadate avec des créneaux de distribution toutes les 3 minutes afin que les personnes puissent s'inscrire à l'avance et nous leur avons demandé de bien respecter ces créneaux»
(Amapienne d'AMAP'tite contrée, Ste Julie, Ain)

«Les amapiens sont accueillis en 4 vagues, un premier groupe à 18h30, pour les noms commençant par A et B puis un deuxième groupe à 18h45 ... » (Amapien de l'AMAP Entre-pots, St Etienne)

« Depuis la semaine dernière, nous avons mis en place une "amap'drive"» (Amapienne de Mines de Liens, Chessy, Rhône)



Organisation de l'AMAP du Creux, à St Chamond (42)

« Nous avons fait un appel à volontaires pour "covoiturer" les cabas des adhérents : une douzaine d'entre-eux seulement viendront au hangar et se chargeront des cabas de leur secteur ». (Pierre, maraîcher)

PROTOCOLE SANITAIRE DE SÉCURITÉ



Organisation d'AMAP'Hort, à Ambérieu en Bugey (01)

« Les paysans ont préparé les commandes pour que la distribution soit rapide et sans manipulation » (Amapien *des Pieds sur Terre*, Lyon)

« On fait la queue, en tenant la distance de 1,5m entre chaque amapien. Cinq personnes au maximum dans la zone de livraison des paniers, et les personnes servis ne remontent pas la file d'attente : un circuit à sens unique a été mis en place. » (AMAPien des *Bios de Feuilly*, St Priest, Rhône)

« Le responsable de l'émargement est le seul à tenir le stylo. Il coche la personne qui passe. Cette dernière se sert et file » (Amapien de *la Tricastine*, ST Paul-Trois-Château, Drôme)

UN SYSTÈME SOLIDAIRE MÊME EN TEMPS DE CRISE



Cagettes horticoles de l'AMAP de l'Ozon, La Talaudière, Loire.

Avec les paysans

« En ce moment, les horticulteurs ont du mal à écouler leurs produits. En soutien, les amapiens ont pu acheter des cagettes de plantes. » (Amapienne de l'AMAP de l'Ozon, la Talaudière, Loire)

Lire notre article « [Éleveurs & horticulteurs en détresse : mettre en place des contrats de solidarité](#) »

Avec les mangeurs

« Nous mettons en place une récupération de « paniers abandonnés » des AMAP de Lyon. Des bénévoles de l'Alternatibar cuisinent ces denrées qui sont ensuite redistribuées lors de maraudes aux personnes SDF » (Amapien de l'Alternatibar, Lyon)

« Les paniers non récupérés sont donnés au secours populaire. Ils les ont très bien accueillis car le secours populaire comme d'autres associations de solidarités, manquent fortement de produits frais en cette période. » (Amapienne de l'AMAP de l'ENS, Lyon)

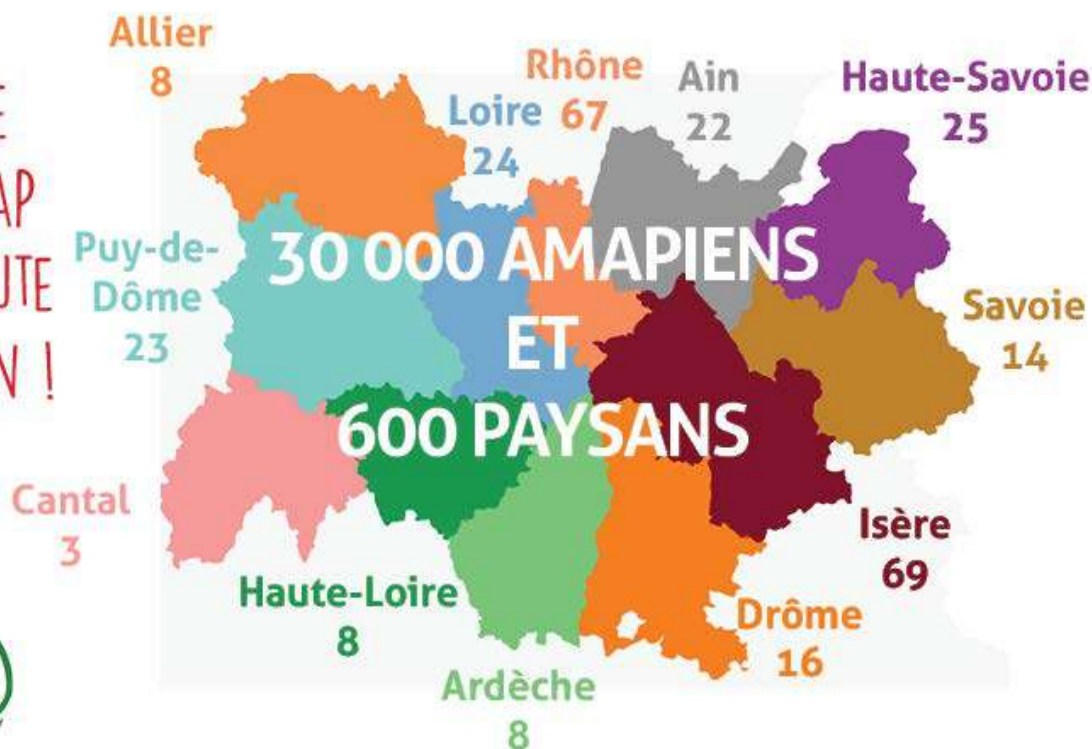
Lire notre article : [AMAP-COVID-19 : Pour une alimentation de qualité accessible à tous!](#)

AMAP ET MÉDIA

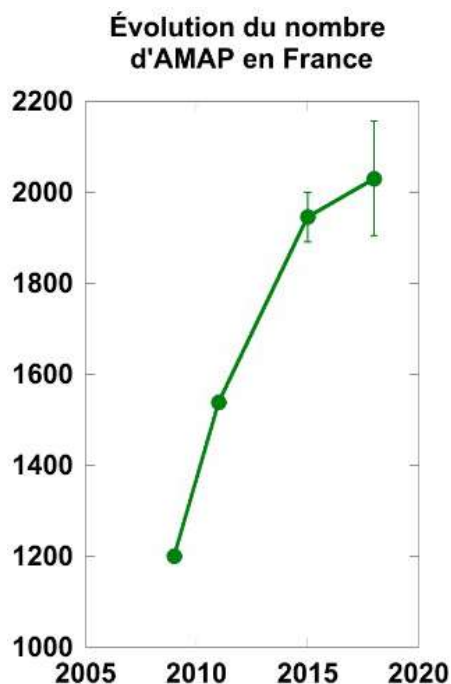
Depuis 15 jours, on parle beaucoup des AMAP dans les médias.
[Les derniers articles sur les AMAP en ligne ici](#)

LES AMAP DE LA RÉGION AUVERGNE—RHÔNE—ALPES

PRÈS DE
300 AMAP
DANS TOUTE
LA RÉGION !



D'OÙ VIENNENT LES AMAP ? UN PEU D'HISTOIRE



Après plusieurs expériences au Japon (1960), en Suisse (1970) et aux Etats-Unis (mi 1980), les initiatives de coopérations entre consommateurs soucieux de leur alimentation et producteurs engagés naissent en France dans les années 90. A la croisée de diverses influences, **les premières AMAP ont été créées en 2001** dans un contexte marqué par une importante crise agricole et alimentaire (« malbouffe »).

Depuis, elles se sont multipliées à un rythme exponentiel portant en **2018 à plus de 2000 recensées sur l'ensemble de la France**, représentant plus de 250 000 amapiens. **En Auvergne Rhône-Alpes, en 2020, ce chiffre s'élève à environ 300 AMAP** soit plus de 11 000 foyers et environ 30 000 amapiens.

TROUVER UNE AMAP

Rendez-vous sur la carte des AMAP en cliquant ici !

Plus d'info sur www.amap-aura.org

La charte des AMAP porte les valeurs et les objectifs des AMAP. Elle expose la vision politique de l'agriculture et de l'alimentation que défendent les AMAP.

Elle précise les principes fondamentaux en AMAP et les engagements réciproques entre amapiens et paysans en AMAP. Boussole commune, elle intègre l'objectif d'une démarche d'amélioration continue des pratiques et inscrit les AMAP dans une dynamique de territoire et de mouvement citoyen, vivant, créatif et transformateur. [Retrouvez la charte des AMAP ici](#)

CONSTRUIRE L'APRÈS CRISE

La crise du Covid-19 montre à quel point l'alimentation est centrale, et fait voir les fragilités de notre agriculture industrialisée et mondialisée.

De janvier à mars 2020, le réseau AMAP AuRA a co-organisé avec ses partenaires 7 réunions publiques sur tout le territoire régional. Elles ont mobilisé de nombreux citoyens, parmi lesquels des amapiens et paysans, mais aussi des habitants des territoires. Nous avons construit ensemble des mesures pour les candidats aux élections municipales sur des sujets au cœur de notre engagement, dont voici quelques exemples de propositions concrètes :

Nous demandons l'accès pour tous à une alimentation de qualité et choisie.

- Mettre en place des formations sur l'alimentation durable auprès des professionnels partout sur les territoires
- Flécher les aides sociales sur les produits paysans locaux.
- Utiliser les équipements de la restauration collective pour mettre en place un réel service public de l'alimentation
- Redonner à chacun le pouvoir d'agir sur son alimentation en organisant des ateliers cuisine etc...

Nous demandons la préservation des terres agricoles, l'installation de nouveaux paysans et une facilitation de la transmission des fermes,

- Maîtriser le foncier, en utilisant les terres communales, en en acquérant, en préemptant, en anticipant le départ à la retraite des agriculteurs pour installer des paysans.
- Soutenir les porteurs de projet qui s'installent, en mettant en places des formations, des aides à l'installation
- Soutenir une refonte de la PAC pour construire une PAAC politique alimentaire et agricole commune

Nous voulons favoriser et promouvoir des pratiques agro-écologiques et une agriculture paysanne et biologique

- Soutenir financièrement la certification de qualité
- Accompagner techniquement les producteurs dans les démarches de certification pour favoriser les pratiques agro-écologiques
- Lancer des recherches participatives afin de faire progresser les techniques agro-écologiques paysannes.

Nous demandons la mise en place d'une gouvernance alimentaire partagée :

- Partir des risques de dépendance et de résilience alimentaires pour lancer un débat citoyen
- Inclure les citoyens mangeurs dans la prise de décisions des politiques locales alimentaires et agricoles
- Travailler en coopération avec les acteurs locaux de la société civile

Nous voulons faire de la restauration collective un levier efficace à l'échelle des territoires pour engager la transition agricole et alimentaire :

- Garder ou retrouver la gestion directe des cantines, cuisines et des marchés publics
- Créer une régie agricole municipale
- Avoir un accompagnement complet au changement alimentaire et à l'éducation auprès du personnel, des parents, enfants, cuisiniers, gestionnaires etc.

Pour construire l'après-crise, nous voulons une **relocalisation massive** de nos productions agricoles et un changement de gouvernance dans la **gestion du foncier**, pour que les terres **assurent la sécurité alimentaire de chaque territoire**.

Nous voulons une **agriculture responsable, citoyenne et paysanne, pensée dans le sens de l'intérêt général**. Les AMAP, avec d'autres, veulent amplifier les alternatives vertueuses déjà en place et être force de proposition pour le « monde d'après ».

MOBILISATION AUTOUR DES MUNICIPALES 2020

De janvier à mars 2020, le réseau AMAP AuRA a co-organisé avec ses partenaires plusieurs **réunions publiques** sur tout le territoire régional. Elles ont mobilisé de nombreux citoyens, parmi lesquels des amapiens et paysans, mais aussi des habitants des territoires. **Nous avons construit ensemble des mesures pour les candidats aux élections municipales sur des sujets au cœur de notre engagement.** [Voir notre page sur la mobilisation Municipales 2020](#)

CONTACTS

[Retrouvez toutes les AMAP de la région sur la carte des AMAP ici.](#)



LE RÉSEAU RÉGIONAL DES AMAP

Réseau AMAP Auvergne-Rhône-Alpes

www.amap-aura.org

58 rue Raulin 69007 Lyon

07 74 80 06 29- com-anim@amap-aura.org

LES RÉSEAUX LOCAUX

Réseau des AMAP de l'Isère / www.reseauisere.amap-aura.org

09 72 55 45 38, / contact@alliancepeec-isere.org

Réseau des AMAP de la Loire / www.amapdelaloire.fr

contact@amapdelaloire.fr

Réseau des AMAP de Savoie / www.amap-savoie.fr

contact73@amap-aura.org

Réseau des AMAP de Haute-Savoie

/reseauamaphautesavoie@gmail.com